

## *Sällskapet Strömstierna – Nyhetsbrev 49*

Hej alla,

Nyhetsbrev 49 kommer nu som det tolfte brevet år 2023, detta enligt vår månadsplan.

Utöver nyheterna i detta brev om Lysekils historia finns de gamla nyhetsbrev tillgängliga på vår hemsida: Nyhetsbrev 1: 1543 – 1587. N:o 2: fram till år 1610. N:o 3: till 1658-02-26. N:o 4: till 1679-08-22. N:o 5: till år 1700 (Lotsstation på Lotsberget). N:o 6: till freden i Nystad 1721-08-30. N:o 7: till 1747 cirka. N:o 8: till 1778-01-24. N:o 9: till år 1800. N:o 10: till fredsavtalet med Norge 1814. N:o 11: till år 1830. N:o 12: till köpingsbildandet 1836-02-27. N:o 13: till 1843. N:o 14: till 1850. N:o 15: till 1857. N:o 16: fram till 1860, N:o 17: till 1863. N:o 18: 1864-1866. N:o 19: 1867-1870. N:o 20: 1871-1873. N:o 21: 1874-1876. N:o 22: 1877-1879. N:o 23: 1880-1881. N:o 24: 1882-1883. N:o 25: 1884-1886. N:o 26: 1887-1888. N:o 27: 1889. N:o 28: 1890. N:o 29: 1891. N:o 30: 1892. N:o 31: 1893. N:o 32: 1894. N:o 33 1895. N:o 34 1896. N:o 35 1897. N:o 36 1898-1899. N:o 37 1900-1901. N:o 38 1902. N:o 39 1903. N:o 40 1904. N:o 41 1905. N:o 42 1906. N:o 43 1907. N:o 44 1908. N:o 45 1909. N:o 46 1910. N:o 47 1911. N:o 48 1912.

**Nyhetsbrev 49** tar upp händelser Lysekil år 1913, mycket om Lysekil järnväg samt om planerna på och kostnaden för ombyggnationen av Drottninggatan. Dessutom finns en hel del om försäljning av tomter via Stadsfullmäktiges protokoll. Notera att det finns mer att läsa i Stadsfullmäktiges protokoll på föreningens hemsida.

Som vanligt är understrykningar i texten eller [tillägg av text] mina kompletteringar i syfte att förtydliga informationen, bland annat gäller det att ta fram fullständiga namn på personer.

### **Nyhet**

När Ni läser denna Lysekils historia har jag källreferenser till de flesta händelser. Tanken med detta är dels att visa var informationen är hämtad, dels att stimulera till mer läsning. Ni kan på vår hemsida även hitta en Källförteckning över litteratur som berör Bohuslän och Lysekil.

Nyhetsbrev 14 innehåller en förteckning över **Förkortningar**. Listan med förkortningar till källor och personer kan vara användbar. Några förkortningar kan vara ersatta med klartext!

Om Ni vill kommentera innehållet i denna **Lysekils historia** är Ni givetvis välkomna!  
Nästa Nyhetsbrev numro 50 kommer att sändas ut till Er i slutet av januari 2024.

Gott Nytt År 2024 till Er alla!

Mvh Per Stenros  
[perstenros@gmail.com](mailto:perstenros@gmail.com)

/

## LYSEKIL 1913



ett fotografi från ett möte i Lysekils Allmänna Kvinnoklubb. Bilden insänd av Sonny Hellström, vars mormor Amalia Ernestine Wiksten, född Sandberg, ses på fotot med vit blus som nummer två från vänster i andra raden.

- 1913 cirka      Fotografiet är från ett möte med den socialdemokratiska kvinnoklubben i Lysekil. Tidssättningen av bilden är något osäker men kan eventuellt vara från år 1913?  
Bilden är insänd till LP av Sonny Hellström i Trollhättan. Sonnys mormor Amalia Ernestine Wiksten, född Sandberg, ses på fotografiet med vit blus som nummer två från vänster i andra raden. (Telefonsamtal med Sonny 2021-06-01)
- 1913            I Sverige införs den första folkpensioneringen på inbetalda avgifter. (SAR, 20)
- 1913            I riksdagen behandlas en motion om bygge av Sotenkanalen. (LP 1995-02-01)
- 1913            Bohusläns regemente kaserteras i Uddevalla. Därmed flyttas även regementets övningsplats från Backamo.
- 1913            Hamburgsunds Ångbåtsaktiebolag gör konkurs och bolaget upplöses. Kapten Oscar Carlsson köper ångaren S/S GREBBESTAD. (Arvid Sandell, LP 1995-12-20) (LP 1996-01-19)  
GREBBESTAD går i trafik på linjen Göteborg-Lysekil-Grebbestad fram till år 1937 cirka. (Andreasson, Minnen från Skalhamn, sid 77)

- 1913 Didrikssons oljeklädesfabrik i Grundsund börjar sin verksamhet. (Sven Gullman, Hamnen i Grundsund för 100 år sedan. LP 2015-07-02.)
- 1913 Antalet anställda vid konservindustrin i Lysekil är 284 personer. (Knuth Hansson, sid 148) [Anm: Jämför med FL, sid 146: 268 personer.]
- 1913 Lysekils invånarantal är 4.576 personer. (EL/Bohusläns Historia, sid 407)
- 1913 Arvid Ragnar Molander, född 1886-03-21 i Tranemo, Älvsborgs län, blir assistent vid svenska hydrografisk-biologiska kommissionen i Fiskebäckskil. (SBL, Band 25)
- 1913 I Gamlestan i Lysekil finns Otilia Hörman samt Patrik Öhnberg upptagna som konservfabrikanter. (Länskalender för Bohuslän) (Knuth Hansson, Fiskkonserverindustrin i Bohuslän, sid 14) [Anm: Dagens adresser är Norra Hamngatan 4 respektive Norra Hamngatan 8.]
- 1913 Sten från Lysekilsdistriktet går bland annat till Puerto Militar, Bahia Blanco.
- 1913-01-07 Utdrag ur Lysekils Stadsfullmäktiges protokoll § 4 (scannad IF):  
Föredrogs Drätselkammarens anmälan, att Kammaren utsett Förvaltaren John Sterner och Kamreraren J. A. Anderson till respektive ordförande och vice ordförande för innevarande år.
- 1913-01-22 En sparkassa är bildad på Mekaniska Verkstaden härstädes. Ett 50-tal personer har redan antecknat sig. Exemplet manar till efterföljd. (Nya Lysekils-Kuriren 1913-01-22/KJ)
- 1913-01-22 Till ordinarie poliskonstapel härstädes har befordrats extra poliskonstapeln Bror August Högberg. (Nya Lysekils-Kuriren, 1913-01-22/KJ)
- 1913-02-01 Slättens skiljande från Lyse i kommunalt hänseende. De av Lyse kommunalstämma samt kommunalstämma kommitterade hade i måndags sammanträde i Slättens skolhus, varvid kommittén inom sig till ordförande och sekreterare utsåg Carl Alfred Qvillberg. Gränsfrågan för det blivande egna samhället upptogs till behandling och förordades av Linus Hansson en rak gräns, dragen från Fridhem till Valbodalen, så att den nya bryggan bleve inom Slättens område. Slättens kommitterade förordade municipalgränsen, men då enighet ej uppnåddes fattades ej något beslut i frågan.  
Däremot beslöts, på förslag av herr C.A. Nilsson, Fiskebäck, att municipalstämman skall ingå till Kungligt Maj:t med anhållan om Slättens skiljande från Lyse i kommunalt hänseende för att bilda egen kommun. (Nya Lysekils-Kuriren, 1913-02-01/KJ)
- 1913-02-05 Järnarbetare som är kunnig i hopsättning av fotogenmotorer, får genast arbete å min verkstad. Alfred Bergman, Lysekil. (Nya Lysekils-Kuriren 1913-02-05/KJ)

- 1913-02-07 Utdrag ur Lysekils Stadsfullmäktiges protokoll § 8 (scannad IF):  
Uti från år 1912 uppskjutna, under § 126 i det årets potokoll förut antecknade ärendet angående FJaggbergets uppdelning för stenafverkning hade Drätselkammaren inkommit med begärt och nu föredraget yttrande af innehåll att Kammaren beslutit föreslå Stadsfullmäktige att såsom område för afverkning godkänna undre partiet af Flaggberget emellan Cornérs och Bundsens, förbi Johanssons och Bryggare Karlssons tomter i enlighet med en till Stadsfullmäktige öfverlämnad skizz och bemyndiga Drätselkammaren att på bästa sätt låta verkställa afverkningen.  
Enligt yrkande af Herr Sterner bifölls Drätselkammarens förslag.
- 1913-02-07 Utdrag ur Lysekils Stadsfullmäktiges protokoll § 9 (scannad IF):  
Såsom infortrat yttrande i det från förra aret, § 165 i protokollet, antecknade ärendet, innefattande kyrkostämmans svar på Stadsfullmäktiges 1906 gjorda erbjudande att köpa kyrkans skiftade in- och utägor, hade Drätselkammaren öfverlämnat utdrag af sitt protokoll för den 10 dennes § 7, som nu föredrogs, och hvaraf inhämtades, att Kammaren med hänsyn till storleken af ifrågavarande jordareal, och då större delen däraf ansågs behöfvas tagas i anspråk för vattenledningens behof, föreslagit Stadsfullmäktige att höja köpeskillingen för kyrkans ifrågavarande mark till begärda 40.000 kronor, till betalande hvaraf medel borde upplånas på kortare tid än två år och påföras jordkassan.  
  
Herr Sterner yrkade bifall till Drätselkammarens förslag, på villkor att köpesumman, såsom kyrkostämman föreslagit, finge efter Kungi. Maj:ts medgifvande användas till kyrkans reparation enligt utarbetadt förslag. Herrar Lüsich och Dahlström instämde i Sterners yrkande.  
Stadsfullmäktige hiföllo härefter det af Herr Sterner gjorda yrkandet. Mot beslutet anmälde Herr Lindman sin reservation, enär han ansåge köpesumman för hög, då marken ifråga till en del bestode af odugligt berg.
- 1913-02-07 Utdrag ur Lysekils Stadsfullmäktiges protokoll § 13 (scannad IF):  
Drätselkammaren hade anhållit om bemyndigande att till Fiskhandlanden Anton Backman få försälja tomten till husen N:ris 5 & 6 Blekebacken, enligt nu företedd kartskizz innehållande i areal 946 kvadratalnar, till ett pris af en krona 25 öre per kvadrataln.  
Under öfverläggning i ärendet yrkades af:  
Herr Dahlström, som befarade, att den ifrågasatta försäljningen af tomten blefve till men för stenafverkningen däromkring: afslag;  
och Herr Sterner, som trodde Herr Dahlströms farhåga i detta afseende ogrundad; bifall till Drätselkammarens hemställan.  
Utan votering och med mer än 2/3 majoritet bifölls härefter Herr Sterners yrkande. [Anm: Blekebacken n:o 5 & 6 är dagens Blekegatan 6 (nya huset).]

- 1913-02-07 Utdrag ur Lysekils Stadsfullmäktiges protokoll § 16 (scannad IF):  
Följande af Herr Sterner ingifna motion lästes och remitterades till Styrelsen för LysekilsVatten- och Kloakledningar samt Drätselkammaren:  
»Till Stadsfullmäktige i Lysekil.  
Undertecknad får härmed vördsamt motionera om att Kyrkviks Bergsgata förses med Vatten- och Kloakledning.  
Under en 40 å 50 års tid har beboarne af denna gata varit synnerligen vanlottade i berörda afseende. Vatten har måst hämtas från en vid Öfre Bergsgatan varande vattenpost och till dervarande kloakbrunn har äfven allt slaskvatten måst bäras.  
Det sistnämnda är naturligtvis förenadt med ganska stort besvär: fullgöres på grund af den långa vägen kanske cj så noga och blifver derfor ej tillfredsställande i sanitärt hänseende.  
Lysekil den 10 Januari 1913. JOHN STERNER.»
- 1913-02-07 Utdrag ur Lysekils Stadsfullmäktiges protokoll § 18 (scannad IF):  
Till ledamot i hästmönstringskommissionen för åren 1913 t. o. m. 1917 omvaldes Förmannen Klas Alfred Hernström. [Anm: Hernström bor på dagens Gamla Strandgatan 58.]
- 1913-02-08 **Byggandet av vårt lokomotivstall.** I går afton fattade järnvägsstyrelsen beslut angående uppförandet av lokomotivstall av tegel samt reparationsverkstad och mindre förrådsbyggnad av trä. Vid anbudens öppnande befanns det att byggmästare Ernst Danner från Halmstad ingivit lägsta anbudet och beslöt styrelsen antaga detta. Uppförandet av stenarbetet för en kolbås har överlåtits åt Carl Hansson i Lysekil. (Nya Lysekils-Kuriren, 1913-02-08/KJ) [Anm: Stallet är ett så kallat rundstall, som uppförs på bangårdens östra ände. Stallet innehåller två platser och framför fanns en vändskiva på 12 meter. ([www.historiskt.nu](http://www.historiskt.nu))]
- 1913-02-12 Åtskillig divergens. Det har meddelats oss att anbudet på utförandet av lokstall här i Lysekil ställde sig sålunda: Danner i Halmstad 17.600 kronor, Christensson i Lysekil 20.000 kronor och Wallén i Lysekil 38.000 kronor. (Nya Lysekils-Kuriren, 1913-02-12/KJ)
- 1913-02-19 Utdrag ur Lysekils Stadsfullmäktiges protokoll § 22 (scannad IF):  
Styrelsen för Lysekils Vatten- och Kloakledningar anmälde. att Styrelsen till ordförande och vice ordförande för året utsett respektive Direktören Lars Laurin och Byggmästaren Oscar Wallén.  
Anmälan lades till handlingarna.
- 1913-02-19 Utdrag ur Lysekils Stadsfullmäktiges protokoll § 23 (scannad IF):  
På grund af Styrelsen för Lysekils Vatten- och Kloakledningar tillstyrkande yttrande beslöto Stadsfullmäktige att medgifva Lysekil Järnvägsaktiebolag att få för lokomotivens behof taga vatten ur den genom bolaget själf

iordninggjorda brunnen i Åkerbräckan, på villkor dock att, om behovet så kräfvat, jämväl staden får begagna sig af brunnen.

- 1913-02-19 Utdrag ur Lysekils Stadsfullmäktiges protokoll § 24 (scannad IF):  
Af Styrelsen för Lysekils Vatten- och Kloakledningar framställt af Hälsovårdsnämnden tillstyrkt förslag att hos Kungl. Maj:t i underdånighet söka utverka förbud mot isupptagning å Rotemyren föredrogs och remitterades till Drätselkammaren för yttrande.
- 1913-02-19 Utdrag ur Lysekils Stadsfullmäktiges protokoll § 30 (scannad IF):  
Hamnstyrelsens anmälan, att Styrelsen till vice ordförande för den tid han vore vald till ledamot i Styrelsen, utsett Konsuln Johan Gustaf Gunnerson. lästes och lades till handlingarna.
- 1913-02-19 Utdrag ur Lysekils Stadsfullmäktiges protokoll § 33 (scannad IF):  
Till Ordföranden hade från Rådstufvurätten inkommit följande  
»STÄMNING.  
Sedan Kungl. Maj:t dels den 8 maj 1908 meddelat vissa personen koncession å anläggning af järnväg från Lysekil till Smedberg vid Bohuslänska längdbanan dels ock den 4 november 1910 godkänt koncessionens öfverlåtande å Lysekils Järnvägsaktiebolag, varder på ansökan af nämnda bolag och i enlighet med Rådstufvurättens i Lysekil beslut denna dag Lysekils stad såsom uppgifven ägare af tomter och jordområden mellan det så kallade Vadet och kyrkogården härmed kallad att inställa sig inför Rådstufvurätten å Rådhuset i Lysekil den 10 nästkommande mars kl. 11 f. m. för att i öfverensstämmelse med Kungliga förordningen den 14 april 1866 om jords eller lägenhets afstående för allmänt behof deltaga i tillsättande af särskild nämnd för bestämmande af den ersättning, järnvägsbolaget har att utgifva för det som af berörda mark tagits i anspråk för järnvägsanläggningen, samt sin talan i öfrigt utföra. Och erinras staden om att hos Rätten, då staden höres, i ändamål af instämning, uppgifva den, som i anseende till nyttjanderätt har med staden del i saken, vid äfventyr, som i 25 § af omförmälda förordning stadgas.  
Rådhuset i Lysekil den 3 Februari 1913.  
På Rådstufvurättens vägnar:  
JOSEF CENTEBWALL.»  
vilken föredrogs.
- Ordföranden hade infordrat Drätselkammarens yttrande i fragan, och förelåg detsamma i protokoll af 18 dennes, hvaraf inhämtades, att Kammaren föresloge Stadsfullmäktige, att till stadens ombud, som har att företråda staden och föra dess talan i expropriationsfrågan vid alla tillfällen vid eller utom Rätten samt å stadens vägnar deltaga i tillsättandet af expropriationsnämnd, utse sin ordförande. Konsuln m. m. Magnus Radhe.  
Stadsfullmäktige beslöto enhälligt i enlighet härmed, och skulle utdrag af detta beslut gälla som fullmakt för ombudet.

Vid behandlingen af detta ärende förde ordförande protokollet, och förklarades denna paragraf genast justerad.

- 1913-02-19 Utdrag ur Lysekils Stadsfullmäktiges protokoll § 34 (scannad IF):  
Uti den i nästföregående § antecknade frågan om val af ombud för staden vid sammanträdet inför Rådstufvurätten den 10 nästkommande Mars för utseende af expropriationsnämnd m. m. hade Drättselkammaren likaledes afgifvit yttrande om val af de personer, som stadens ombud hade att för stadens del utse till ledamöter i nämnden, hvilket föredrogs. Efter öfverläggning härom och efter af ordföranden framställd proposition angående hvar och en af de nu uppställda kandidaterna beslöts att ombudet har att till ledamöter i expropriationsnämnden föreslå erforderligt antal bland följande personer i nu nämnd ordning:
- 1 Öfversten m. m. ( . S. Lilliehöök, Lysekil.
  - 2 Konsuln m. m. Magnus Radhe. Lysekil.
  - 3 Kamreraren J. A. Anderson, Lysekil.
  - 4 Kyrkoherden Fritz Lüscher, Lysekil.
  - 5 Majoren F. A. Busck, Uddevalla.
  - 6 Landtbruksingenjören B. E. Hildebrand, Vänersborg.
  - 7 Ombudsmannen vid Älvsborgs m. fl. läns hypoteksförening Erik Sandblad, Göteborg,
  - 8 Bankdirektören John Bark, Uddevalla.
  - 9 Direktören Einar Gullander, Göteborg.
  - 10 Direktören Anders D. Zachau, Uddevalla.
  - 11 Stadsfogden Otto Graffman, Göteborg
- Åt ordföranden uppdrogs att göra förfrågan, om de till ledamöter föreslagna äro villiga åtaga sig uppdraget, om de därtill blifva kallade. Vid behandlingen af detta ärende förde ordföranden protokollet, och förklarades denna paragraf genast justerad.
- 1913-03-01 Frälsningsarmén stationär i Lysekil. Genom major Alfred Wärme från Göteborg underhandlas f.n. om lokals förhyrande i Eget hem för frälsningsarméns räkning, som härmed tänker stationera sig i Lysekil. (Nya Lysekils-Kuriren, 1913-03-01/KJ)
- 1913-03-04 Utdrag ur Lysekils Stadsfullmäktiges protokoll § 43 (scannad IF):  
Uti ingifvet och nu föredraget utdrag af dess protokoll för den 28 sistlidne Februari inhämtades, att Drättselkammaren beslutit fästa Stadsfullmäktiges uppmärksamhet på, att offentliga auktioner den 14 dennes äga rum här i staden å inägotter, tillhöriga Fabrikören Carl Olsson och Fru Maria Wallins arfvingar. [Anm: Änkan Maria Wallins arvingar bor på Gamla Strandgatan 26B.]  
Herr Sterner yrkade nu, att Stadsfullmäktige skulle utse två ombud att närvara vid auktionen och, om skäligt pris kunde erhållas, för stadens räkning inköpa ifrågavarande ägotter.

Stadsfullmäktige utsago härefter till dylika ombud Herrar vice ordföranden och Lindman med Herr Hörman som suppleant.

- 1913-03-04 Utdrag ur Lysekils Stadsfullmäktiges protokoll § 44 (scannad IF):  
Ordföranden öfverlämnade Kunglig Maj:ts i Regeringsrätten den 15 Januari 1918 gifna utslag på de besvär, Stadsfullmäktige i underdånighet anført öfver Konungens Befallningshafvandes utslag den 8 Juli 1912 ifråga om Stadsfullmäktiges beslut att bevilja anslag till Lysekils Skyttegille, af hvilket Kunglig Maj:ts utslag framgick, att Stadsfullmäktiges ifrågavarande besvär lämnats utan afseende.  
Utdraget lades till handlingarna.
- 1913-03-12 Fastighets- och Lösöresauktion. Genom frivillig auktion, som förrättas i Gamla Strandgatan [n:o] 42 i Lysekil lördagen den 5 april 1913 klockan 11 f.m. låta avlidne mästerlotsen August Fyklund och hans avlidna hustru Katarina B. Kärrströms dödsbodelägare försälja: dels boningshuset n:o 42 Gamla Strandgatan, stående å ofri tomt, dels 1/90 av Lysekils inägor, Littera XXXVI och dels diverse lösegendom såsom möbler av alla slag, glas och porslin, linne och sängkläder mm. Huset, taxeringsvärde 9.000 kronor och inägolotten säljes klockan 12. Lysekil den 8 mars 1913. Elias Sandell. (Nya Lysekils-Kuriren, 1913-03-12/KJ) [Anm: Dagens adress är Gamla Strandgatan 25.]
- 1913-03-12 Bergavverkning å vår tomt n:r 117A vid Kungsgatan bortlämnas på entreprenad och torde hugade spekulanter inkomma med anbud före den 18 mars detta år. Vidare meddelar A. & R. Christensson, Lysekil. (Nya Lysekils-Kuriren, 1913-03-12/KJ) [Anm: Dagens adress är Kungsgatan 15, Midgårdshuset.]
- 1913-03-12 Fastighets- och Lösöresauktion. Genom frivillig auktion, som förrättas å undertecknads kontor fredagen den 14 mars 1913 klockan 12 försäljes följande fastigheter, nämligen:  
1. för fabrikör Carl Olsson: tomten n:r 121 i Skottegränd (hörntomt vid Skottegränds- och blivande Östra Skottegrändsgatan om cirka 1.306 kvadratalnar) med därå stående magasin, vedbodas, stall och byggnad om 2 rum, kök och tvättstuga.  
2/60 av Lysekils inägor (trädgården vid Mekaniska verkstaden) om cirka 4.325 kvadratalnar samt  
1/240 av Lysekils inägor (belägen intill Luckeys tomt vid Stora Kyrkogatan) om cirka 718 kvadratalnar.  
2. för Byggnadsföreningen Lysekil: tomten n:r 122 vid Skottegrändsgatan om 5.112 kvadratfot.  
3. för D. Båströms sterbhus, det å ofri grund uppförda huset n:o 22 Gamla Strandgatan. [Anm: Dagens adress är Gamla Strandgatan 46.]  
Lysekil den 26 februari 1913. Elias Sandell. (Nya Lysekils-Kuriren, 1913-03-12/KJ)



- 1913-03-15 Tillkännagivande. Undertecknad, som i 13 år varit anställd hos barberare Carl Carlsson, i Rakstugan vid Torget i Lysekil, har nu fr.o.m. den 3 mars övertagit nämnda rörelse och hoppas jag att genom ett gott bemötande fortfarande kunna påräkna ärade kunders förtroende. Lysekil i mars 1913. O.A. Thorén. (Nya Lysekils-Kuriren, 1913-03-15/KJ) [Anm: Dagens adress är Kungsgatan 49A.]
- 1913-03-15 Vid igår hållen fastighetsauktion å stadsfiskalens kontor inköpte herr N. Hörman mfl huset n:o 22 Gamla Strandgatan av D. Båströms sterbhus för 2.300 kronor. [Anm: Dagens adress är Gamla Strandgatan 46.]  
På de två fabrikör Carl Olsson tillhöriga inägotterna avgavs inget antagligt anbud och på herr Olssons tomt i Skottegränd samt Byggnadsföreningen Lysekils tomt i samma gata avgavs intet som helst anbud. (Nya Lysekils-Kuriren, 1913-03-15/KJ)
- 1913-03-20 Utdrag ur Lysekils Stadsfullmäktiges protokoll § 48 (scannad IF):  
Herr Johan Emil Lindbom hade ingifvit följande motion:  
»Undertecknad vill härmed föreslå, att den del af å nya gaturegleringskartan föreslagna Hamngatan från Drottninggatan till Bansvik, som går igenom Gustaf Cornérs, Arvid Öhnbergs och Sveriges Förenade Konservfabrikers friköpta tomter, utdrages närmare hamnen i enlighet med bilagde skiss. Skulle herr Cornérs tomt efter en sådan ändring anses blifva för liten kan utvidgning af samma göras rnot öster, och ej som herr Cornér föreslagit åt norr, enär jag anser att de ofvanför belägna tomterna behöfva utfartsväg till hamnen.  
  
Skulle detta förslag vinna herrar Fullmäktiges bifall vinner staden otvifvelaktigt stora fördelar därigenom att den ej behöfver inlösa Cornérs och Öhnbergs ansjovisfabriker, och torde gatan blifva ändamålsenligare och få ett bättre utseende om den kommer att följa kajlinjen hela sträckan från Lysekils Mekaniska Verkstads område.  
Lysekil den 10 Mars 1913.  
JOHAN EMIL LINDBOM»,  
och blef denna motion på motionärens yrkande remitterad till Byggnadsnämnden och Hamnstyrelsen för yttrande.
- 1913-03-20 Utdrag ur Lysekils Stadsfullmäktiges protokoll § 49 (scannad IF):  
Ordföranden hade ingifvit följande motion:  
»Härmed får jag föreslå att Herrar Fullmäktige behagade utse en suppleant för mig som stadens ombud i expropriationsfrågan med Lysekils Järnvägs Aktiebolag.  
  
Lysekil den 15 Mars 1913.  
MAGNUS RADHE.»  
  
På yrkande af Herr Gunnerson beslöto Fullmäktige bifalla motionen och till suppleant utse Öfversten m. m. C. S. Lilliehöök. Denna paragraf förklarades genast justerad.

- 1913-04-05 Fastighets- och Lösöresauktion. Genom frivillig auktion, som förrättas lördagen den 12 nästa april klockan 11 på f.m. i Gamla Strandgatan [n:o] 8, låta avlidna änkan Anna Korsebergs arvingar försälja dels ovannämnda hus, taxeringsvärde 3.000 kronor, och dels diverse möbler, glas-, porslin- och kopparsaker, sänkläder, linne- och gångkläder mm. Huset säljes klockan 12, Lysekil den 28 mars 1913. Elias Sandell. (Nya Lysekils-Kuriren, 1913-04-05/KJ) [Anm: Dagens adress är Gamla Strandgatan 60.]
- 1913-04-12 Kronberget <fotograferas>. (Nya Lysekils-Kuriren, 1913-04-12/KJ)
- 1913-04-16 Genom utslag dömdes Lysekils Mekaniska Verkstad att till firma Selander & Co i Göteborg utgiva 900 kronor som ersättning för av firma Selander utlagd frakt för ett parti ekvirke, som firman köpt av verkstadsbolaget. Vidare skulle verkstadsbolaget ersätta rättegångskostnaderna med 400 kronor. (Nya Lysekils-Kuriren 1913-04-16/KJ)
- 1913-04-16 Tomt till salu. För nuvarande ägares räkning försäljes Karl Oskar Niklassons förr ägande tomt vid Fiskebryggan i Lysekil om 62,5 kvadratmeter med därå uppförd fiskbod. Anbud torde avgivas till undertecknad, som meddelar närmare upplysningar. Lysekil den 12 april 1913. Viktor Hyllengren. (Nya Lysekils-Kuriren 1913-04-16/KJ) [Anm: Dagens adress, se vidare under Gamla Strandgatan 46.]
- 1913-04-16 Ett av våra lok anlände på måndagen hit till staden. Snart ha vi pinalerna för vår järnväg i ordning och då blir det att åka. (Nya Lysekils-Kuriren 1913-04-16/KJ)
- 1913-04-17 Utdrag ur Lysekils Stadsfullmäktiges protokoll § 63 (scannad IF):  
 Uti bordlagda, under § 16 här ofvan förut antecknade ärendet, innefattande Herr Sterners motion om indragning af vatten- och kloakledningar i Kyrkviks Bergsgata, hade Styrelsen för Lysekils Vatten- och Kloakledningar samt Drätselkammaren inkommit med yttranden, hvilka nu föredrogos, och hvaraf inhämtades, att båda dessa myndigheter tillstyrkt indragning af dylika ledningar i nämnda gata för en i kostnad enligt uppgjort förslag uppgående till 1.900 kronor 90 öre, hvarjämte Drätselkammaren föreslagit, att för ifrågavarande arbetes utförande erforderliga medel skulle tagas af de för dylika ändamål som det ifrågavarande i budgeten för detta år anslagna.  
 Under öfverläggningen föreslog Herr Pehrson, att med ifrågavarande anläggning måtte anstå till nästa år, så att anläggningen i Kronberget m. fl. nödvändigare dylika arbeten kunnat utföras, samt yrkade Herr Sterner bifall till motionen och Drätselkammarens förslag, medan Herr Bovik yrkade, att man i dag skulle besluta att låta utföra arbetet ifråga, men att detta icke skulle påbörjas förrän nästa år.  
 Stadsfullmäktige beslöto i enlighet med Herr Sterners yrkande.

- 1913-04-23 Lagfart sökte i måndags vid rådhusrätten på 1/60 del av Lysekils jord, som herr J.H. Lindman köpt för stadens räkning av Maja Wallins arvingar för 7.957:69 kronor. Stadsfullmäktige hade godkänt köpet.  
Lagfart sökte i måndags vid rätten var för sig dels av herrar A. & R. Christensson och dels av Drätselkammaren (för stadens räkning) på utbytet av tomt vid Kungsgatan [n:o] 17a för gatureglering. (Nya Lysekils-Kuriren 1913-04-23/KJ) [Anm: Dagens adress är Kungsgatan 24.]
- 1913 Gamla Strandgatan i Lysekil beläggs med gatsten. Gatan har tidigare varit belagd med kullersten.
- 1913-05-01 En vällyckad första majdemonstration anordnas med Gustav Möller som talare. Möller talar även vid festen som hålls i Folkets Hus på kvällen. (LAK, sid 40)
- 1913-05-02 Göteborgs Frivilliga Motorbåtsflottilj bildas i Göteborg. Initiativtagare är från militär sida kommandanten på Älvsborgs fästning, överstelöjtnant Samuel Bolling, och från de privata motorbåtsägarna direktören vid Eriksbergs Mekaniska Verkstad Erik Wilhelm Flobeck. Dessa jämte ett 30-tal herrar från Göteborg, blir även i viss mån kårens stiftare. (Sveriges Frivilliga Försvar, Frivilliga Automobilkåren och Sveriges Frivilliga Motorbåtskår, sid 152)
- Denna landets första flottilj, GFMF, får Samuel Bolling som ordförande och Erik Wilhelm Flobeck som vice ordförande. Bolling är även styrelseledamot i Föreningen för Göteborgs Försvar vilken bildats förra året. Under flottiljens första år ansluter sig 60 medlemmar med 24 båtar, vilka då deltar i elva övningar med cirka fyra båtar varje gång. (Göran Ringqvist, Älvsborgarna 2023, Nr 1, sid 8)
- 1913-05-22 Utdrag ur Lysekils Stadsfullmäktiges protokoll § 90 (scannad IF):  
Uti ingifvet, af Byggnadsnämndens tillstyrkande yttrande åtföljt protokollsutdrag anhöll Drätselkammaren att få till Herr IL T. Christensson för ett pris af två kronor 50 öre per kvadrataln försälja tomten till husen N:ris 38 och 39 vid Gamla Strandgatan, sådan tomten utlagts enligt nya stadsplanen. Enligt handlingarna bifogad, af Stadsingenjören J. Calander i September 1912 upprättad och i denna månad i enlighet med Byggnadsnämndens beslut den 5 dennes kompletterad kartskezz, innehölle tomten i areal 949 kvadratalnar. Handlingarna i ärendet föredrogos och granskades.
- Under öfverläggningen yrkades af:  
Herr Dahlström, som undrade, om det icke vore olämpligt att i stadsdelen ifråga börja sälja tomter, då det af Ingenjören Gellerstedt satts ifråga att i denna och angränsande stadsdelen tillämpa tomträttsinstitutet: bordläggning för utredning om, hvilka upplåtelseformer beträffande tomter skulle tillämpas i gamla staden; Herr Lindman, med framhållande af dels att Byggnadsnämnden ju tillstyrkt försäljningen ifråga, och dels att denna tomt vore den enda vid

Gamla Strandgatan, som utlagts i nya stadsplaneförslaget så, att den kunde blifva ordentligt bebyggd: bifall till Drätselkammarens förslag;

Herr Sterner: bifall till Drätselkammarens förslag.

Herr Ljungberg föredrog, hvad Ingenjören Gellerstedt i sin promemoria uttalat rörande den så kallade Gamla Köpingen, med framhållande af att afsikten med tomträttens införande vore att undvika en omreglering af de fullbyggda gatorna, hvilket uppgåfves nödvändigtvis följa af försäljning.

Herr Wallén medgaf visserligen med anledning af Herr Ljungbergs anförande, att Gellerstedt nog i berörda afseende hade rätt, men höll dock före, att tomten ifråga såsom öfverensstämmande med nya stadsplanen borde säljas.

Sedan öfverläggningen förklarats afslutad, framställde ordföranden proposition på hvartera af yrkandena af bordläggning och bifall till Drätselkammarens anhållan. Ordföranden förklarade sistnämnda proposition vara med ja besvarad, och att beslutet fattats med lagstadgad majoritet. Votering hade icke begärts.

[Anm: Dagens adresser är Gamla Strandgatan 38A och Gamla Strandgatan 38B.]

1913-05-22 Utdrag ur Lysekils Stadsfullmäktiges protokoll § 95 (scannad IF):  
Ordföranden föredrog expropriationsnämndens protokoll för den 29 och 30 nästlidne April, innehållande nämndens beslut angående ersättning för af Lysekils Järnvägsaktiebolag af staden öfvertagen mark.  
Stadsfullmäktige beslöto att lägga akten till handlingarna.

1913-05-22 Utdrag ur Lysekils Stadsfullmäktiges protokoll § 96 (scannad IF):  
Följande motion af ordföranden m. fl. angående upphäfvande af Stadsfullmäktiges beslut den 5 November 1912, § 130, om aktieteckning i järnvägsföretaget Smedberg-Ed, föredrogs:

»Till Herrar Stadsfullmäktige.

Den 5 sistlidne November beslöto Fullmäktige att för Lysekils stad teckna aktier i järnvägsföretaget Smedberg-Ed till belopp af Kronor 125.000 och att för anskaffandet af medel för inbetalningen söka vederbörligt tillstånd om upptagandet af ett 40-årigt amorteringslån.

Förut har staden tecknat och betalt 700.000 kronor i järnvägen Lysekil-Smedberg.

Ehuru väl att Fullmäktige för den ofvanberörda teckningen i Smedberg-Eds järnväg beslutat att till teckningens betäckande söka tillstånd om upptagandet af ett 40-årigt amorteringslån, men att dessförinnan upplåna medlen på kortare afbetalningstid än 2 år, så var det dock vid beslutets fattande en underförstådd mening att om amorteringslånet icke vunne stadsfästelse, staden dock af den lösen som beräknades för den af Lysekils Järnvägsbolag i besittning tagna, staden tillhöriga jorden skulle bestrida, bland andra utgifter, äfven teckningen i Smedberg-Ed-förslaget.

Sedan expropriationsnämndens dom i jordlösenfrågan nu är officiell och staden tillerkänts en så låg ersättning att den helt och hållet kullkastar stadens beräkning, och menligt inverkar på dess tillgångar, så är uppenbart att detta förhållande äfven måste inverka på det beslut som Fullmäktige fattat om teckning af 125.000 kronor i järnvägsförslaget Smedberg-Ed.

Genom expropriationen har staden afhänt sig det värdefullaste område den ägt vid södra hamnen och i ersättning tillerkänts priser som långt understiga jordens verkliga värde.

Då stadens jordegendom härigenom i afsevärd omfattning minskats utan motsvarande värde samt staden förut för sin betydande teckning i Lysekils järnväg måst upptaga amorteringslån, torde det kunna förutsättas, att ett ytterligare skuldsättande för järnvägsteckning möjligen icke vinner bifall. Skulle det senare blifva fallet, måste medlen upplånas på kortare tid än 2 år, och följden blir den, att staden icke kan bära en dylik utgift, såvida uttaxeringen skall kunna hållas inom rimliga gränser.

Som koncessionen för järnvägen Smedberg-Ed ännu icke är beviljad, torde återkallande af stadens teckning vara mera lämpligt före än efter beviljandet.

På grund af hvad vi sålunda anfört få vi yrka:

att Stadsfullmäktige återtaga sitt beslut af den 5 November 1912, § 138, och således annullera teckningen af 125,000 kronor i järnvägsförslaget Smedberg —Ed.

Lysekil den 19 Maj 1913.

MAGNUS RADHE.

C. S. LILLIEHÖÖK.

J. G. GUNNERSON.

ELIS LUCKEY.»

Härefter erhöll Herr Gunnerson ordet oeh förklarade, att han visserligen ansåge järnvägen Smedberg-Ed nödvändig, för att järnvägen Lysekil-Smedberg skall bära sig, men som han af en ledamot i järnvägsstyrelsen hört, att järnvägsbolaget, sedan jordlösen betalts, skulle få ett icke obetydligt öfverskott, som kunde användas till teckning af aktier i fortsättningsbanan, ansåge han lämpligt, att ärendet remitterades till Drätselkammaren för utredning, huru därmed förhölle sig. Funnes nämligen ett dylikt öfverskott hos bolaget, borde stadens aktieteckning propotionsvis minskas, och det hade varit med tanke härpå, han underskrifvit motionen ifråga.

Herr Borgmästaren Sundberg upplyste med anledning af Herr Gunnersons anförande, att om några öfverskottsmedel uppstode för järnvägsbolaget, vore ovisst. Uppkomme sådana, komme de säkerligen att användas i järnvägen Smedberg-Ed, men utan stadens aktieteckning vore det hopplöst att tänka sig, att järnvägen Smedberg-Ed kommer till stånd.

Följande yrkanden gjordes härefter nämligen af:

Herrar Lindman och Richter: hvilken senare ansåg, att expropriationsutslaget icke borde inverka på Stadsfullmäktiges beslut med afseende å motionen: afslag å motionen;

Herr Dahlström: som på sin tid var tveksam om nyttan af teckningen af aktier i fortsättningsbanan, bordläggning för utredning om stadens ekonomiska bärkraft; och

Herr Lilliehöök, som alltid varit emot teckningen af aktier i järnvägen Smedberg-Ed och i Drätselkammaren reserverat sig däremot, bordläggning med remiss till Drätselkammaren för ekonomisk utredning.

Herr Sterner ansåge det olyckligt, att ifrågavarande motion nu väckts, och om Stadsfullmäktige upphäufde sitt förut fattade beslut.

Herr Ljungberg hade ansett tvifvelaktigt, om den beslutna aktieteckningen i järnvägen Smedberg Ed vore till nytta, men höll nu före att det vore bäst att bordlägga ärendet tillsvidare eller eventuellt hänskjuta det för ekonomisk utredning till Drätselkammaren.

Vidare framhöll vice ordföranden, att de dyra biljettpriserna å järnvägen Lysekil-Smedberg skulle verka, att folk icke reste hit på järnvägen, men bemöttes af Herr Lidell, som upplyste, att meningen vore att inrätta särskildt billiga priser i vissa fall.

Sedan ordföranden äfven talat för motionen, framhållande de många stora utgifter som förestå, bland annat för skola, kyrkoherdeboställe, sjukvård och vattenledning, förklarades öfverläggningen afslutad, och sedan ordföranden efter framställd proposition på bifall till hvartera af bordläggnings- och afslagsyrkandena förklarar sig anse den sista propositionen vara med ja besvarad, begärdes votering, som anställdes enligt följande godkända proposition:

»Den som beslutar afgörandet i dag, röstar: ja, den det icke vill, nej: vinner nej, har beslutits att bordlägga ärendet.»

Vid upprop röstade: Herrar Lidell, Richter, Lindman, Löfving, Björsell, Hörman, Sterner, Lindbom, och Wallén: ja, men Herrar vice ordföranden, Aug Mattsson, Pehrson, Dahlström, Lilliehöök, Ljungberg, Granberg, Luckey, Gunnarsson, Gunnerson, Oscar J. Mattsson och ordföranden: nej.

Med 12 röster mot 9 hade alltså beslutits att bordlägga ärendet.

1913-05-22 Vid fullmäktigemötet meddelar Järnvägsstyrelsen att invigningen av järnvägen skall ske den 14 juni detta år. Järnvägsstyrelsen önskar att staden tillsammans med styrelsen skall utarbete förslag till eventuell invigningshögtidlighet. Fullmäktige beslutar att inte anslå medel för invigningen, men allmän flaggning skall påbjudas. Fullmäktiges ledamöter rekommenderas bära ”vanlig förmiddagsdräkt, men ej hög hatt” vid detta tillfälle. (PK, 1913)

1913-05-22 Utdrag ur Lysekils Stadsfullmäktiges protokoll § 97 (scannad IF):  
Styrelsen för Lysekils Järnvägsaktiebolag hade öfverlämnat följande:

”Utdrag af protokollet, hållet vid sammanträde med styrelsen för Lysekils Järnvägsaktiebolag å bolagets kontor i Lysekil den 2 Maj 1913.

§ 125. Vice ordföranden upptog frågan, huruvida styrelseval skulle äga rum vid innevarande års bolagsstämma eller icke, samt erinrade om bestämmelserna i bolagsordningens § 8, enligt hvilken den nuvarande styrelsen skulle tjänstgöra till slutet af det år, under hvilket järnvägen blifvit slutafsynad och af vederbörande myndigheter godkänd. Statskontrollanten, Kaptenen Asplund, uppgaf, att det vore möjligt att slutafsyning och godkännande kunde äga rum i slutet af innevarande år, men att lika stora utsikter förefunnes att dessa åtgärder fördröjdes till nästa år. Statskontrollanten ansåg emellertid att den nuvarande styrelsen, som vore inne i alla järnvägsentreprenören rörande förhållanden, borde kvarsitta till utgången af dennes ansvarstid den 1 Oktober 1914 för att erhålla tillfälle att sluthandlägga alla frågor, som rörde entreprenörens mellanhafvande med bolaget.

Häruiti instämde Kunglig Maj:ts ledamot i styrelsen, Baningenjören Larsson.

Styrelsen beslöt härefter att anmäla ofvan anmärkta förhållande för bolagsstämman, för den händelse stämman önskade redan I år förrätta styrelseval; och skulle ett utdrag af detta protokoll för kännedom öfversändes till Stadsfullmäktige i Lysekil.

Som ofvan  
AXEL SUNDBERG.

Rätt utdraget; betygar  
AXEL SUNDBERG.»

Efter föredragning häraf beslöto Stadsfullmäktige att lägga protokollsutdraget till handlingarna.

Herr Lilliehök hade inkommit med följande skriftliga framställning:

»Till Herrar Stadsfullmäktige i Lysekil.

Då val af Styrelse för Lysekils Järnvägsaktiebolag skall äga rum å dess ordinarie bolagsstämma i Maj eller Juni månad detta år och då undertecknad blifvit utsedd att föra stadens talan vid bolagsstämman, får jag härmed hemställa, att Herrar Stadsfullmäktige vill bestämma, hvilka personer fullmäktige för sin del önska må bli invalda i berörda styrelse.

Då i sammanhang med valet förekommer bestämmandet af styrelsens arvode, böra väl Fullmäktige äfven härutinnan uttala sin samt i öfrigt gifva ombudet de instruktioner, som kunna finnas höfliga.

Lysekil den 17 Maj 1913.

C. S. LILLIEHÖÖK

Under öfverläggningen föreslogs af:

Herr vice ordföranden, att stadens ombud skulle få fria händer beträffande valet af ledamöter i styrelsen för Lysekils Järnvägsaktiebolag;

Herr Lilliehöök: bordläggning af ärendet med remiss beträffande styrelseval till valkommittén och angående bestämmande af arvode till Drätselkammaren; och

Herr Gunnerson: omval af nuvarande styrelsen för järnvägsbolaget. Stadsfullmäktige beslöto i enlighet med Herr Lilliehööks förslag.

1913-05-22

Utdrag ur Lysekils Stadsfullmäktiges protokoll § 99 (scannad IF):

Styrelsen för Lysekils Järnvägsaktiebolag hade inkommit med följande nu föredragna:

»Utdrag af protokollet, hållet vid sammanträde med Styrelsen för Lysekils Järnvägsaktiebolag å bolagets kontor i Lysekil den 2 Maj 1913.

§ 119. Sedan på sätt nästföregående paragraf utvisar, tiden för järnvägens invigning blifvit fastställd till den 14 nästa Juni, beslöts anmäla detta förhållande för Herrar Stadsfullmäktige i Lysekil, med hemställan att utse en kommitté i och för samarbete med Styrelsen ifråga om anordningarna vid invigningen, äfvensom att taga under öfvervägande, huruvida staden borde anslå något belopp till bestridande af de därmed förenade kostnaderna.

Som ofvan

AXEL SUNDBERG.

Rätt utdraget; betygar

AXEL SUNDBERG.»

Under öfverläggningen framhöll Herr Lidell, att staden icke borde offra några medel på tillställande af fästligheter i samband med järnvägens invigning, utan endast ombesörja en del enklare dekorerings, hvarpå Herr Borgmästaren Sundberg upplyste, att järnvägsstyrelsen icke tänkt sig, att staden skulle bekosta annat än dekorerings.

Herr Richter höll före att staden borde delta i fästanordningarna vid invigningen med flaggning och dylikt, hvari Herr Ljungberg instämde.

På ordförandens förslag beslöts härefter att uppdraga åt Drätsel kammaren och Hamnstyrelsen att ombesörja lämplig flaggning invigningsdagen,

Hamnstyrelsen å hamnområdena och Drätselkammaren i staden i öfrigt.

Härjämte utsågos Stadsfullmäktiges ordförande och vice ordförande samt Drätselkammarens ordförande och vice ordförande att för stadens räkning samarbeta med järnvägsstyrelsen ifråga om anordningarna vid invigningen.

1913-05-22

Utdrag ur Lysekils Stadsfullmäktiges protokoll § 102 (scannad IF):



Stadsfullmäktige beslöto att nu till behandling upptaga ett denna dag från Hälsovårdsnämnden inkommet ärende, innefattande nämndens förslag om tillsättande af en kommitté, bestående af Hälsovårdsnämnden och Drätselkammaren, i och för utredning af utaf Herr Herman Strandell i Strömstad väckt fråga om ordnandet af epidemisjukvården i länet. Stadsfullmäktige beslöto i enlighet med Hälsovårdsnämndens förslag. samt att Hälsovårdsnämnden skulle vara sammankallande för den sålunda utsedda kommittén.

- 1913-05-24 Ett diesellok till Lysekilsbanan. Enligt vad borgmästare Sundberg under torsdagens fullmäktigesammanträde upplyste, har järnvägsstyrelsen, som ålagts att för järnvägens behov anskaffa ett tredje lokomotiv, under omprovning möjligheten av att köpa ett diesellok. Försök med sådana lok pågår, som bekant, på sina håll. (Nya Lysekils-Kuriren, 1913-05-24/KJ)
- 1913-06-04 Bolagsstämma. Lysekils Mekaniska Verkstads AB på lördagen sammanträdande bolagsstämma beslöt stämmans ajournering till den 18 dennes, då föreliggande ärenden upptages till avgörande. (Nya Lysekils-Kuriren 1913-06-04/KJ)
- 1913-06-04 Lagfart. På måndagen lagfördes en köpehandling varigenom Lysekils stad till direktör J. Tobisson i Göteborg försålde de båda tomterna vid Rosviksgatan, mellan Sparbankens och Hasslöfs hus, för ett belopp av kronor 18.531:38. Med tillägg av priset på nederlagskällaren blev sammanlagda köpesumman kronor 20.031:38. (Nya Lysekils-Kuriren 1913-06-04/KJ) [Anm: Dagens adress är Rosviksgatan ...]
- 1913-06-05 I ett brev från postdirektionen i Göteborg till poststyrelsen anges hur postförhållandena längs järnvägen bör ordnas. ”Invid landsvägen mellan Munkedal och Lysekil äro fn belägna poststationerna Gläborg, Brodalen, Brastad och Lyse. Deras postutväxling äger rum 6 gånger i veckan. Under resa i orten har jag kommit till den uppfattning, att, i anledning av järnvägens tillkomst, skäl förefinnes inrätta poststation jämväl vid Håbygård, Hallinden och Lökebacken samt att flytta Brastads poststation till Gåseberg. Poststationerna utmed järnvägslinjen borde alltså bliva, från Munkedal räknat, Håbygård, Gläborg, Hallinden, Brodalen, Lökebacken, Gåseberg och Lyse”. (AL, Posthistoria)
- 1913-06-07 Det stora loket och personvagnarna för vår järnväg har anlant under veckan. Det stora lokomotivet, som för att ombesörja godstrafiken, är beräknat för [tågs]ätt ända upp till 150 tons. Personvagnarna, 4 till antalet och kombinerade 2:dra och 3:dje klass vagnar, rymma vardera 60 personer. De äro levererade av Hässleholms Verkstad och verka mycket trevliga. De stora fönstren lämna mycket ljus och fri utsikt och inredningen är enkel men snygg. Personvagnarna förhöja ytterligare intrycket av solitt och gott material, som all den övriga materielen vittnar om. (Nya Lysekils-Kuriren, 1913-06-07/KJ)

1913-06-07 **Lysekils järnväg.** Det förut omtalade kraftiga lokomotivet för godståg har i veckan anlänt. Det är som bekant från Nydqvist & Holms verkstad i Trollhättan. Tre personvagnar ha också kommit. De rymma tillsammans omkring 200 personer och äro tillverkade vid Hässleholms Mekaniska Verkstad. (LP 1913-06-07/KJ)

1913-06-09 Utdrag ur Lysekils Stadsfullmäktiges protokoll § 116 (scannad IF):  
Af Drätselkammaren gjord anhållan om beviljande af ett förslagsanslag å fyrahundra femtio kronor att användas till anordnande af uppfordringsverk i norra hamnen för gatubevattnings behof bifölls. Anslaget skulle utgå af för förutsedda utgifter anslagna medel.

1913-06-09 Utdrag ur Lysekils Stadsfullmäktiges protokoll § 117 (scannad IF):  
Styrelsen för Lysekils Vatten- och Kloakledningar hade å sammanträde den 5 dennes bifallit Fabrikören Carl Olssons begäran att tillfälligtvis få taga vatten från stadens vattenledning till hans bryggeri genom ett entumsrör, som skulle provisoriskt dit inledas, och hade Styrelsen därjämte beslutit dels att erinra Olsson om, att han vore underkastad i Styrelsens reglemente befintliga bestämmelser samt de föreskrifter, som eljest kunde komma att lämnas, och dels att underställa detta beslut Stadsfullmäktiges pröfning.

Detta ärende upptogs nu till behandling.

Under öfverläggningen yrkades af:

Herr Lidell: godkännande af Styrelsens för Lysekils vatten- och Kloakledningar ifrågavarande beslut:

Herr Mattsson, med hvilken Herr Löfving — som förut yrkat att ärendet skulle förklaras hvilande, till dess den förut i dag behandlade, Fabrikören Olsson rörande vattenfrågan afgjorts — med flera talare instämde: att Stadsfullmäktige skulle besluta, att, därest Olsson uttryckligen hos Styrelsen för Lysekils Vatten- och Kloakledningar förklarar sig gå in på Stadsfullmäktiges förut i dag fattade beslut i bordlagda ärendet angående Olssons ansökan om tagande af vatten från Rotemyren, Olsson genast skulle få taga vatten genom den provisoriska ledningen i enlighet med Styrelsens för Lysekils Vatten- och Kloakledningar beslut.

Sedan öfverläggningen förklarats afslutad och ordföranden efter framställd proposition på hvartdera af de gjorda yrkandena, förklarar sig anse propositionen på Herr Mattssons yrkande vara med ja besvarad, begärdes votering, som verkställdes i enlighet med följande justerade proposition:  
»Den som bifaller Herr Mattssons förslag, röstar: ja; den det icke vill: nej; vinner nej hafva Stadsfullmäktige beslutit i enlighet med Herr Lidells yrkande.

Vid upprop till omröstning, röstade härefter: vice ordföranden, Aug. Mattsson, Dahlström, Löfving, Björsell, Hörman, Lilliehöök, Ljungberg, Granberg,

Luckey, Gunnarsson, Lindbom, Gunnerson, Wallén, Oscar J. Mattsson och ordföranden: ja; men Herrar Lidell, Richter, Laurin och Sterner: nej. Med 16 röster mot 4 hade alltså beslutits i enlighet med ja-propositionen.

- 1913-06-09 Utdrag ur Lysekils Stadsfullmäktiges protokoll § 118 (scannad IF):  
Sedan de å föredragningslistan antecknade ärendena behandlats, föreslog Herr Lövving med flera instämmanden, att bordlagda ärendet angående föreslaget återtagande af beslutet om aktieteckning i järnvägsföretaget Smedberg-Ed måtte återupptagas till behandling å nästa sammanträde, enär frågan brådskade.
- 1913-06-11 Järnvägsinvigningen äger rum lördagen den 14 dennes å Lysekils bangård omkring klockan 2:30 e.m., vartill allmänheten äger tillträde; entré genom porten.  
De särskilt inbjudna, som icke ha tillfälle att medfölja tåget men vilja närvara vid invigningen, äga tillträde genom väntsalen, varvid inbjudningskort uppvisas.  
Efter invigningen är anordnad subskriberad middag å Societetssalongen i Lysekil klockan 5 e.m. till ett pris av 15 kronor per kuvert och äga de som önska deltaga i denna middag att därom gör anmälan före den 12 dennes å Trafikchefsexpeditionen. Bolagsstyrelsen. (Nya Lysekils-Kuriren, 1913-06-11/KJ)
- 1913-06-11 Järnvägsinvigningen äger rum lördagen den 14 dennes å Lysekils bangård omkring kl. 2,30 e. m. hvartill allmänheten äger tillträde; entré genom porten. De särskildt inbjudna som icke ha tillfälle medfölja tåget men vilja närvara vid invigningen äga tillträde genom väntsalen, hvarvid inbjudningskort uppvisas. Efter invigningen är anordnad subskriberad middag å societetssalongen i Lysekil kl. 5 e. m. till pris 15 kronor per kuvert; och äga de som önska deltaga i denna middag att därom göra anmälan före den 12 dennes å trafikexpeditionen. Bolagsstyrelsen. (LP 1913-06-11/KJ)
- 1913-06-11 Programmet för järnvägsinvigningen.  
På lördagen den 14 dennes sker invigningen. För inbjudna från Lysekil med omnejd beredes tillfälle att möta i Munkedal genom extratåg som afgår
- |      |            |       |            |
|------|------------|-------|------------|
| Från | LYSEKIL    | kl.   | 9.35 f. m. |
| ”    | BUAHÖJD    |       | 9,46       |
| ”    | LYSE       | 9,52  |            |
| ”    | HÄGGVALL   | 9,57  |            |
| ”    | GÅSEBERG   |       | 10,04      |
| ”    | LÖKEBACKEN |       | 10,13      |
| ”    | BRODALEN   | 10,21 |            |
| ”    | HALLINDEN  | 10,35 |            |
| ”    | GLÄBORG    |       | 10,44      |
| ”    | HÅBYGÅRD   | 10,54 |            |
| ”    | SMEDBERG   | 11,00 |            |

Till MUNKEDAL 11,07

I Munkedal inträffar landshöfdingen, friherre Gustaf Lagerbring och derefter återvänder tåget till Lysekil enligt följande tidtabell:

Från	MUNKEDAL	12,00	midd.
”	SMEDBERG	12,12	e. m.
”	HÅBYGÅRD	12,22	
”	GLÄBORG	12,33	
”	HALLINDEN	12,49	
”	BRODALEN	1,18	
”	LÖKEBACKEN	1,34	
”	GÅSEBERG	1,45	
”	HÄGGVALL	1,54	
”	LYSE	2,10	
”	BUAHÖJD	2,20	
Till	LYSEKIL	2,30	

Omedelbart efter hitkomsten sker invigningen med ett tal af landshöfdingen. Allmänheten äger tillträde men hänvisas till inträde genom bangårdsporten. De särskilt inbjudna som icke ha tillfälle medfölja tåget, men vilja närvara vid invigningen äga tillträde genom väntsalen, hvarvid inbjudningskortet uppvisas. Efter invigningen är anordnad subskriberad middag i societetsalongen kl. 5 e. m. till pris 15 kronor per kuvert. Anmälan om deltagande bör göras på trafikexpeditionen före den 12 dennes. (LP 1913-06-11/KJ)

- 1913-06-12 En avdelning av Svenska Polisförbundets nykterhetsförbund har bildats inom Lysekils Poliskår på initiativ av konstapel Olsson. En del av kårens ordinarie och extra personal har antecknat sig. Heder åt de ordningsmaktens representanter som gå före med gott exempel. (Nya Lysekils-Kuriren, 1913-06-12/KJ)
- 1913-06-14 En större motor, dubbelcylindrig med sammanlagt 80 hkr, avsändes för några dagar sedan av Lysekils Mekaniska Verkstad till Norge (Stavangertrakten). Beställningen på denna motor lär ha tagits av verkstaden i skarp konkurrens med flera firmor. (Nya Lysekils-Kuriren 1913-06-14/KJ)
- 1913-06-14 För undvikande av trängsel vid biljettluckan å Lysekils järnvägsstation meddelar trafikexpeditionen, att biljettluckan i morgon söndag hålles öppen från klockan 8 f.m. – 3:45 e.m. och kunna resande således under denna tid skaffa sig biljett till vilket tåg som helst.

I det vi hänvisa till tidtabeller i dagens nummer kunna vi meddela våra läsare att särtryck av densamma, genom järnvägens försorg, medföljer nästa nummer av denna tidning. (Nya Lysekils-Kuriren, 1913-06-14/KJ)

1913-06-14 Vid järnvägsinvigningen idag utgår extratåg härifrån klockan 9:35 f.m. med inbjudna från Lysekil, uppehåll göres vid varje station och framkommer tåget till Munkedal 11:07, där inbjudna från andra orter möta.

Återfärden från Munkedal sker klockan 12 middag och inträffar tåget vid Smedberg 12:12, Håbygård 12:22, Gläborg 12:33, Hallinden 12:49, Brodalen 1:18, Lökebacken 1:34, Gåseberg 1:45, Häggvall 1:54, Lyse 2:10, Buahöjd 2:20 samt Lysekil 2:30.

Vid framkomsten hit sker invigningen, efter vad det uppgives, av landshövdingen, som i ett tal förklarar järnvägen för öppnad. Möjligt är ju, att det blir fler tal, försåvitt man inte sparar dem till invigningsmiddagen. Att högtidligheten kommer att firas med allmän flaggning är givet, särskilt utefter hamnen och på stationsområdet ha en rad av flaggstänger uppsatts och stationshuset dekorerats. (Nya Lysekils-Kuriren, 1913-06-14/KJ)

1913-06-14 **Lördagen den 14 juni 1913.**

- just den dag som i dag är – har en betydelse för Lysekils stad, som blir till varaktigt minne.

<bild>

**August Lysell, ordförande**

### **En historisk återblick**

Då Lysekils samhälle hunnit så långt i lycklig utveckling, att det nu kommit i järnvägsförbindelse med allt Sveriges land, bör en kort historisk återblick vara av intresse. Att denna plats varit befolkad sedan mer än 3000 år, framgår av det faktum, att fyra bronsåldersrös finnas inom den nuvarande stadens område. Två av dessa, rund- och långröset på ömse sidor av kyrkan, är bland de största och prydligaste som finns.

Den tidigaste, verkliga uppgift, man känner om Lysekil, är att Fiskebäckskils och Lysekils kyrkor år 1591 hade gemensam kaplan. Lysekil var kronofiskeläge till år 1715, då det tillsammans med andra kronodomäner försålades på ordinarie häradsting och inropades av Schoutbynachten Olof Knape på Vese, vilken samma år blev amiral och adlad under namnet Strömstierna.

<bild>

**Infarten till Lysekil**

Fiskeläget Lysekils invånareantal och deras välstånd var vid denna tid helt och hållet av mer eller mindre givande sillperioder. År 1777 voro förmögenhetsvillkoren så goda att Lysekilsborna kunde friköpa sitt fiskläge för

6.000 daler silvermynt. Antalet invånare uppgick år 1790 till 536, men då sillen i början av 1800-talet upphörde att gå till, nedgick det småningom och utgjorde år 1820 endast 391. Välståndet växte åter och Lysekil blev köping år 1836 och erhöill stad[sprivilegier] år 1900.

Fisket är sedan urminnes tider Lysekils förnämsta näringskälla, och anjovistillverkningen är här fortfarande den största i hela världen, omkring fyra till fem millioner käril per år.

En betydande inkomst har platsen av den här år 1846 grundade Lysekils havsbadanstalt som från ringa början stadigt och ständigt utvecklats till den förnämsta badorten på vår svenska västkust, både vad beträffar storleken i anläggningar och antalet för år serverade bad. De inskrivna badgästernas antal uppgår i genomsnitt till 2.000 årligen, varav omkring hälften stockholmare.

<bild>

**Häggvall station**

<bild>

**Lysekils station med bangård**

<bild>

**Axel Sundberg, vice ordförande**

<bild>

**Lysekilsångaren Uranus, som lossar första kollasten till järnvägen**

En tredje industri började här i medio av 1870-talet med anläggandet av Lysekils stenhuggeri, numera exporteras härifrån gatsten för flera millioner kronor.

<bild>

**Lyse station**

Slutligen anlades år 1899 Lysekils Mekaniska Verkstad, som genom sin motorfabrikation arbetat sig upp till en verklig storindustri.

Verkstaden sysselsätter nu omkring 400 arbetare och har en kontors- och förrådspersonal av 26 personer, men nya byggnader är under uppförning och då kunna ännu flera sysselsättas. Verkstaden har specialiserat sig på sjömotorer, som nu tillverkas från 5 till 200 effektiva hästkrafter och som exporteras över hela världen till de mest avlägsna länder. Omsättningen har år för år ökat, synnerligast under de senaste 6 åren och uppgår nu till över 11,2 million kronor.

Under det att Lysekil ute i Sveriges bygder varit och fortfarande är mest känt genom sin anjovis och sin badort har det i hast blivit en industristad av avsevärd betydelse och räknar för närvarande med förstaden Slätten mer än 6.000 invånare.

Handel och sjöfart är i Lysekil mycket livliga då platsen utgör ett centrum för alla större fiskelägen i mellersta Bohuslän. Stora och överskådliga utvecklingsmöjligheter yppa sig nu genom förbindelsen med det svenska järnvägsnätet och Lysekil skall helt visst i många hänseenden gå en lyckosam framtid till mötes.

### **Järnvägens tillkomst**

Lysekilsborna var väl på den tid Lysekil endast var ett fiskeläge duktiga sjömän och fiskare- illsluga smugglare, som den tidens sed var – därom känna vi dock intet – men att de senare generationerna idogt strävat och med seg ihärdighet arbetat på att samhällets utveckling är ett erkännande, som från alla håll kan lämnas. Ett bland de mest eftertraktade målen är vunnet. Lysekil har fått sin järnväg.

När tanken på en järnväg hit först uppkom är ej gott att säga – våra gamle och vise veta det icke, så det var väl före deras tid. Men det vet man att på 1880-talet fick tanken fasthet. Man funderade då på en järnväg från Lysekil genom Stångenäs och vidare genom Bohuslän och Dalsland till Frändefors vid Bergslagsbanan. Koncession beviljades, men saken förföll emedan medel fattades. Större fasthet fingo järnvägsfunderingarna sedan riksdagen 1898 beslöt att bygga längdbanan genom Bohuslän som stadsbana. Nu behövde man ej bygga så långt för att komma i förbindelse med järnvägsnätet.

Under hela tiden som längdbanan varit under diskussion och föremål för motioner hade det framhållits att bibanor till densamma måste byggas, men nu blev det en svår knut att upplösa, var sträckningarna till kuster skulle gå och vilka av dem som skulle komma i främsta rummet.

Riksdagsman Oscar N. Olsson bevakade i landstinget kraftfullt och energiskt under årens lopp Lysekils och Stångenäs särskilda intressen för järnväg till Lysekil.

<bild>

**H. Hellroth, Trafikchef**

Landstinget tillsatte i mitten på 1890-talet en kommitté, som skulle utreda vilka bibaneförslag, som i främsta rummet skulle komma under omprövning.

<bild>

**Gåsebergs station**

Kommitténs arbeten resulterade däri att Lysekilsbanan skulle ha företräde framför de andra. Därefter skulle komma förbindelse från Grebbestad med längdbanan samt Tjuvkil – Ytterby och Svenshögen – Svanesund.

<bild>

**Lökebackens station**

Utom riksdagsman Olsson har järnvägsföretaget haft en annan drivande kraft, nämligen konsul August Lysell i Lysekil, som i allra främsta rummet har hedern av att järnvägen blivit verklighet.

<bild>

**Brodalens station**

<bild>

**Hallindens station**

I ett 20-tal år har han bearbetat järnvägsfrågan och drivit den framåt steg för steg utan att någonsin låta sig nedslås eller förtröttas av de många hindren på vägen.

<bild>

**J. Svensson, Järnvägsbyggare**

Ända in i det sista, på själva inkörsporten, höll den på att stjalpa till följd av en brist i teckningen på kronor 360,000, lyckades konsul Lysells energi och entusiasm för järnvägen att förmå både kommuner och enskilda till ökade ansträngningar.

Under de senare 10 åren har konsul August Lysell i borgmästare Axel Sundberg funnit en god medhjälpare, vilken till en början som järnvägskommitténs sekreterare och nu som ordförande i järnvägsbolagets styrelse nedlagt ett både intresserat och energiskt arbete på järnvägsfrågans lösning.

Vi har förut i ett julnummer och i andra artiklar meddelat en del siffror och annat som kan beröra järnvägen. Vi hoppa därför över litet i historien och komma till den dag då kapten A. Asplund kommit till ett kostnadsförslag på 2.400.000 kronor. Det förslaget inlämnades den 23 juni 1910 och statslån beviljades till halva anläggningskostnaden med kronor 1.200.000 och den 4 november samma år godkändes konsessionens överlåtelse på Lysekils Järnvägsaktiebolag.



<bild>

**Från vänster till höger: trafikchef Hellroth, kapten Asplund, baningenjör Larsson, ingenjör Hallmén, konsul Lysell (ordf), borgmästare Sundberg (v ordf.) förre riksdagsmannen Oscar N. Olsson, doktor Nilsson och godsägare Hjort.**

Så gällde det att få ihop den andra halvan. Lysekils stad tecknade 700.000, Lyse, Brastad och Bro kommuner med vardera 30.000 kronor och Håby kommun 15.000.

<bild>

**Gläborgs station**

Återstående 145.000 kronor är tecknade av enskilda personer. Denna enskilda teckning, delvis åstadkommen av personer, för vilka den varit en verklig uppoffring, vittnar bättre än något annat om det allmänna intresse järnvägen representerar och hör på samma gång vara en god borgen för järnvägens framtida bärighet.

<bild>

**Håbygårds station**

\*

<bild>

**Smedbergs station**

Lysekils järnvägsaktiebolag bildades på konstituerande bolagsstämma på rådhuset i Lysekil lördagen den 7 maj 1910.

<bild>

**Järnvägens slutpunkt (Kvistrumsdalen vid Munkedal)**

Val av ledamöter i styrelsen skedde enligt stadsfullmäktiges beslut på förslag av stadens ombud, överste C. S. Lilliehöök. Valde blevo sålunda borgmästaren Axel Sundberg, konsul August Lysell och d:r Axel Nilsson. För landstinget valdes riksdagsman Oscar N. Olsson i Broberg och för landstingskommunerna landstingsman C. Hjort i Broberg.

Till supportorer för staden valdes likaledes i enlighet med stadsfullmäktiges beslut sjökaptan Lars Alfred Carlsson, fabrikör J.H. Lindman och fabrikör Johan Emil Lindbom. För landstinget valdes lantbrukaren Carl Hansson i Lyse och för landskommunerna landstingsman H.E. Johansson i Flat.

Denna styrelses mandat fortgår till utgången av det år, då järnvägsbyggnaden slutfördes, dock i högst fem år. Mandatet utgår således med detta års slut.

Sedan kapten A. Asplund under år 1910 verkställt renstakning av järnvägslinjen antog bolagsstyrelsen den 9 maj 1911 bland 8 anbud på järnvägsbyggnaden ett av ingenjör J. Svensson från Dalby avgivet entreprenadanbud på 900.000 kr. Häri ingå dock ej jordlösen, husbyggnader, rullande material, stationsinventarier, räls och växlar m. m. dylikt.

Bolagets kontrollant vid bygget har varit ingenjören J. Hallmén.

Järnvägsbyggnaden tog sin början den 22 maj 1911 och fortgick sedan oavbrutet under särdeles lyckliga väderleksförhållanden under den mesta tiden. Banbyggnadsledningen hade naturligtvis stora svårigheter att övervinna i terrängen, men dessa svårigheter voro ju beräknade och entreprenörens skickliga ingenjörer torde på det lyckligaste sätt ha kunnat klara krokarna och backar.

Det är något som man för resten får känna och se just i dag på invigningståget och den i trafik som därefter omedelbart börjar.

### **Lysekilsbanan ur turistsynpunkt**

Genom Lysekilsjärnvägen vinnes en ny turistled av synnerligen stort intresse. Järnvägen genomlöper nämligen hela Stångenäset, landtungan mellan Gullmar, Åby- och Brofjordarna, som ovedersägligen är vårt lands vackraste fjordar, med sina branta, kala strandklippor, i mycket påminnande om den norska fjordnaturen. Åbyfjorden är smalare och liknar något en norrlandsälv vid dess utlopp i havet. Gullmaren är mer bred och mäktig samt har ett betydande djup, ända upp till 200 m.

I landskapets inre nå bergen en avsevärd höjd, 200 m, och är mestadels kala, men i dalgångarna finnes en bördig jord, som ger goda skördar, ehuru jordbruket ännu ej står synnerligen högt. Genom de dåliga kommunikationerna har lantbrukaren ej varit i tillfälle avyttra sina produkter, och han har därför ej heller med energi odlat sin jord. Emigrationen av arbetskraftig ungdom har ock under sistgångna årtionden varit betydlig. Nu är lantmannen förvissad om, att den nya järnvägen skall avhjälpa dessa missförhållanden, i synnerhet som de folkrika skärgårdssamhällena i Bohusläns centrum ha stort behov av jordbruksprodukter.

I landskapets inre delar är vegetationen yppig; sällan får man se lövträden klädda i så rik skrud. Ek, bok, ask och lind trivas här gott med de enklare trädslagen. I vissa trakter växer dessutom en rik barrskog. Härstädes åstadkommen genom skogssådd.

Större egendomar finnes i alla Stångenäsets socknar. Överallt ligger små lantgårdar, vindskyddade och inbäddade i lummig grönska i dalgångar och

bergsskrevor, en idyllrikedom, vars make får söka. Konstnären finner här rika motiv på ett ännu ej utnyttjat område.

I stort sett är den landsträcka järnbanan genomlöper ett berglandskap, i vissa delar liknande fjällnatur, i solbelysning efter regn ser de kala bergen ut som snöhöljda fjäll.

Om läsaren nu vill följa med under den 38 km långa järnvägsresan, så skall han se, att färden verkligen går genom höga berg och djupa dalar. Dessa göra sin karaktär åt landskapet i dess helhet och förläna det en underbar färgning.

Munkedal, banans utgångspunkt, ligger 23 meter över havet, ändpunkten Lysekil vid havets strand, men däremellan har banvallen tre gånger sänkt sig ned till havets nivå efter att ha bestigit mellanliggande höjder. Här har man verkligen skäl att tala om raska scenförändringar, ty oupphörligt omväxla odlade bygder, kala och sorgklädda berg samt vyer över hav och fjordar, så att nya tavlor av olika karaktär ständigt upprullas. Omedelbart sedan tåget lämnat stationen Munkedal, öppnar sig en stor vy till vänster med Foss gamla kyrka i bakgrunden, Örekilsälven ligger djupt ned i dalgången till höger och banan följer denna genom den så kallade passagen vid Lilla Foss på hög banvall och med en storslagen utsikt till höger. I fonden är Munkedals bruk flera gånger synligt.

Rik odling och flera stora lant- och herrgårdar finnas i denna trakt. Fortsättningen går genom flera bergskärningar och i skarpa kurvor, slutligen i en lång, rätlinjig stigning genom odlade fält upp mot Smedberg, 3 km, 38 m.ö.h.

Vid södra delen av stationsområdet inträffade sommaren 1911 en betydande förskjutning av hela banvallen i en utsträckning på längden av omkring 300 m, på bredden 200 m. från höger till vänster och fortfarande fullt synbar. En järnvägsarbetare, som just var sysselsatt på detta område, märkte, att jordvallen började glida, varför han klev upp i ett träd, men då detta följde med den underliggande jorden, fick han fullt oskadd göra en högst egendomlig färd. Den omgivande markens naturbeskaffenhet och denna tilldragelse visa, hur absolut oberäkneliga förhållanden den allra skickligaste ingenjörskonsten har att räkna med vid västkust- och bohusbanan, voro detta sagt till åminnelse för dem, som alltid är färdiga med klander. Den förskjutna jordmassans mängd utgör 500.000 till 600.000 kbm.

Smedberg är Lysekilsjärnvägens verkliga utgångspunkt ehuru i trafikhänseende Munkedal härtill användes. Banan går i stor kurva mot vänster, passerar Smedbergs välbelägna herrgård till stationen.

Håby gård, 2 km, 31 m.ö.h. Banan går härifrån förbi Håby kyrka i en mycket brant lutning mot stationen.

Gläborg, 4,2 km, som ligger endast 2,1 meter över havets nivå vid Färlevskilen, vid Gullmarsfjordens nordvästra förgrening. Varför Kungliga järnvägsstyrelsen ej i sin godhet låtit denna station behålla det urgamla och välkända namnet Färlef (Fyrleif), kan inte bygdebefolkningen och inte heller någon annan utgrunda.

Denna trakt är rik på krigs- och fornminnen. Här blev år 1134 Harald Gille besegrad av Konung Magnus Blinde. Vid Hallebacka finnas ätthögar. Färlef är en skjutsstation och en i Bohuslän väl känd handelsplats.

Härifrån gick förr på stora pråmar utefter den genomflytande Färlefsån en betydande havretransport ned till Färlefskilens och Gullmaren f.v.b. Elvebackens gård är vackert belägen vid ån, och ett väldigt spannmålsmagasin står ännu kvar invid Justineholms gård. Den förr kolossala exportartikeln går nu i väsentligt reducerad skala, men förtjänar att minnas.

Färlefskilens skogsklädda och odlade stränder förete en smekande natur, vyn från sjösidan mot fjordbotten är imponerande, bergen framskyntar sina uddar växelvis från ömse sidor och bli samtidigt högre och högre, så att det hela mycket påminner om Ångermanälven. Från Färlef börjar banan åter en ny stigning upp mot höjderna och passerar flera större välbelägna och välbyggda gårdar, häradshövdingebostället Medby, det högt belägna Fjell, 36 m. ö. h. militiebostället Åker m.fl. Vägen går sedan fram i en storslagen natur genom det väldiga Utebypasset.

Hallinden, 4,3 km, 20 m.ö.h., ett stationsnamn, som utgör en försämring av det välklingande och välkända Hallind, Skottfjell, Hallindskläpp m.fl. skarpt markerade, mestadels kala bergstoppar ("kläppar") höja sig över omgivningen. Hallingskläpp är synlig långt ut till havs.

Färden går vidare över Skarsta hedar, den övre trängre delen av Brodalen. Även här syns ett flertal prydliga lantgårdar, vittnande om välstånd, dessutom mindre byggnader i de mest olikartade former, vad byggnadssätt och i synnerhet takresningar och deras betäckning beträffar, så till exempel mansard och spetstakstolar, stugor med halm eller torvtak o. s. v. Småningom öppnar sig den väldiga och bördiga Brodalen omedelbart före ankomsten till stationen.

Brodalen, 5,3 km, 4,9 m.ö.h., synes till vänster Tjuvhålet, en väldig bergklyfta, utfylld med nedrasade jätteblock, som blivit utsprängda ur det överhängande berget genom isbildningar. I nära anslutning vänster reser sig en från den lodräta bergssidan lössprängd fyrsidig stenprydnad, en verklig jätteobelisk i ett enda stycke av betydande dimensioner, 12 meter hög, 2,5 meters sida vid

basen, 1 meter vid toppen. Den har hittills ej blivit beskriven, men får tills vidare heta Brodalspyramiden.

Brodalen ligger 3 meter över havets nivå. Hela dalgången är begränsad av höga bergåsar. Mitt i dalen ligger höger "Brua Kirkia", omtalad redan på 1400-talet. Bro prästgård är stor och välbyggd, på dess mark vid Storängen ligger Tingshögen.

Från havets nivå går banan nu i skarp stigning förbi Grytebacken och Halls upp till Brastad socken, som bildar en vidsträckt höjd platå till stationen.

Lökebacken 4,1 km, belägen 47,2 m.ö.h., återigen ett namnutbyte i stället för det uråldriga Brastad. Kyrkan, som ligger 2 km öster från stationen, syns ej från järnvägen, den var i forna dagar en ansedd offerkyrka. Om en givmild försyn ej har varit så slösaktig i Brastad som i närgränsande socknar i fråga om skön natur, så har urinvånarna förlänat denna trakt desto större intresse. Ingenstädes finnas fasta fornlämningar av olika slag i så stor mängd som här, Tanums socken i Bohuslän möjligen undantagen. Bronsåldersrösen bildar verkliga gravfält; "ättehögarna" räknas på Immestads och Hedes ägor i 100-tal. På Holländaröds utmark finnas stensättningar, skålmestenerna (sköldmöstenerna). Ett "dyrhus" hällelista i Allonevik, Tuntorps utmark, har en täckhäll av 2,5 meters längd, 4,5 meter bred. Största intresset för turisten torde dock bergtavlor äga. Flera sådana finnas här, hällristningarna vid Norra Backagården, Immestad är de största och först beskrivna. Den så kallade Skomakaren mäter 9,65 meter i höjd (A. E. Holmberg). Här är medelpunkten för ett bland länets största stenhuggeridistrikt. Under resans fortsättning från Lökebacken nås mellan Nolby och Ödsmål banans högsta punkt, 52 m.ö.h. men ett bevis för, att även denna höjd fordoms sköljts av havet, utgör de närbelägna skalsands- och ostronbankarna. Från Ödsmål synes höger Rixö stenhuggerier vid Brofjorden; gatstenen hugges här med maskiner, för övrigt makadamsten av olikartad storlek. Något längre fram öppnar sig en stor vy över Brofjorden.

Vägen går nu fram genom en naturlig skogsdunge, den sista av till höger självväxt skog på färden mot havet genom Nolby bergsportar med utsikt mot Rixö fram till stationen.

Gåseberg 3,1 km, 30,9 m.ö.h. Stora lantgårdar finns vid Gåseberg, Nöteberg och Heden. Ända hit upp sträcka sig ägorna från Holma säteri med vackert läge vid Gullmarsfjorden.

Sedan går banan fram på slänten utefter Häggvallsbergen och genom bergskärningar med vackra utsiktspunkter vänster ned till stationen.

Häggvall 2,5 km, 5,9 m.ö.h., och vidare ned i den vidsträckta Lysedal som genomlöps rätlinjigt på en höjd 3 m.ö.h. över Fidje hedar. Här var enligt beräkningen landhöjningen per sekel 0,5 meter och en havsvik för omkring 600 år sedan.

Från Lyse station, 2,3 km, 3,5 m.ö.h., och omgivning utsikt över Trälebergskilen i väster som skär djupt in i Lyse socken. Banan går åter i stigning av ända till 1 på 40 meter fram till Ulseröd genom utsprängda bergportar i Buahöjd förbi liknämning hållplats, 2,4 km, 34 m.ö.h. Det höga berget Finnsbo tuva till vänster är synligt långt till havs, och har både dös och rös. Till vänster öppna sig upprepade vyer över Gullmarsfjorden med Bokenäs, Dragsmark och Skaftön på motsatta landsidan. Fiskebäckskil med flera större platser är belägna på Skaftön, som har två kyrkor och bland Bohusläns öar är n:o **3** i storlek.

Omedelbart innan banan når Lysekil går den genom den sista bergskärningen och då tåget rusar ut ur bergklyftan öppnar sig till vänster den **mest** vy över Lysekil med det öppna vida havet och dess talrika öar och skär. Bergporten ligger 23 m.ö.h. och banan skall nu på en lutning av 1 på 50 meter och en våglängd av endast 1.080 meter sänka sig ned till Lysekils järnvägsstation, 4,8 km, 1,9 m.ö.h. uppbyggd på pålverk och utfyllnad i havet. En mer egendomlig, svårbyggd och intressant järnvägssträcka torde knappast finnas i vårt land. banvallen löper nämligen på en 11 m hög granitmur, 20 m.ö.h. utefter branta bergväggar, verkliga ättestupor längs Gullmarsfjordens strand.

Genom sitt läge genom de stora fjordarna är Lysekil Bohusläns fastlandscentrum; från dess skeppsbro utgå 12 á 15 ångbåtar dagligen till närbelägna fiskelägen och större samhällen. Dessutom finnes riklig tillgång på motor- och segelbåtar, varför Lysekil mer än hittills även blir ett turistcentrum sedan Lysekilsjärnvägen fullbordats. Erkännansvärda insatser har gjorts från samhället och enskilda för att åstadkomma denna järnväg. (LP 1913-06-14/KJ, PS) (LP 2003-06-13) (AL, Posthistoria) (SBL, Band 22)

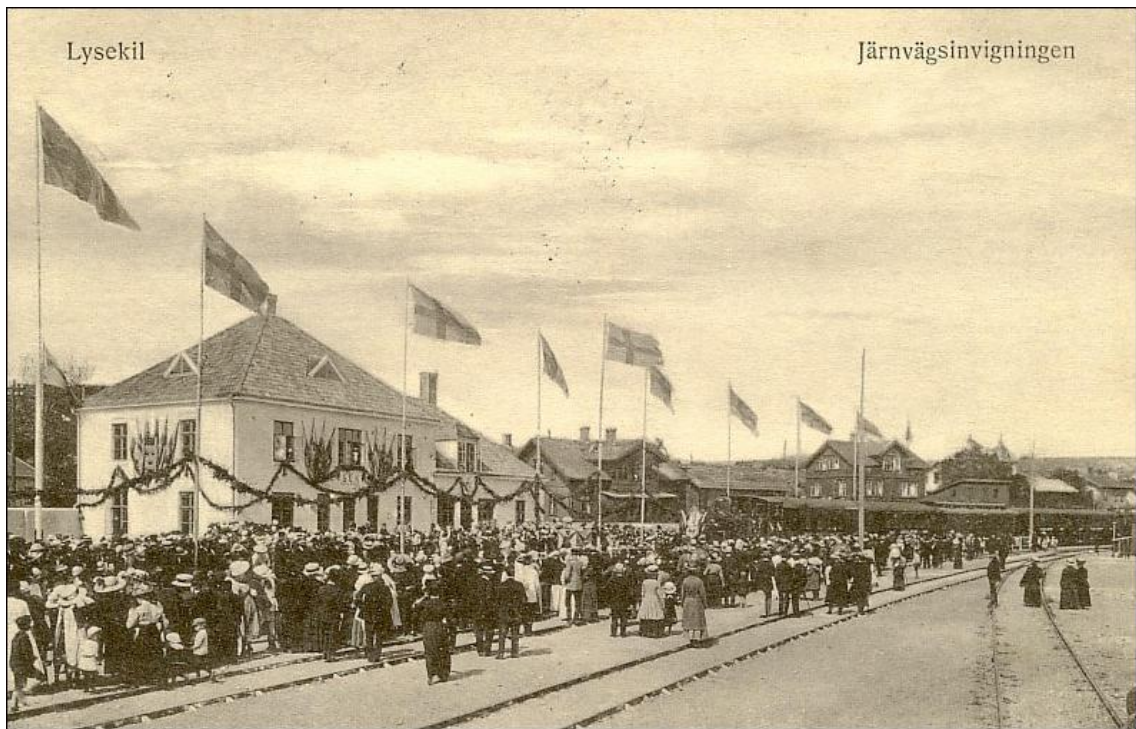
1913-06-14 **Tågtiderna på Lysekilsbanan.**

I dagens nummer är införd en annons m. tågtiderna på Lysekilsbanan. Med nästa nummer, på tisdag, följer tidtabellen som bilaga.

På söndag morgon avgår första tåget kl 6,20. Biljettförsäljningen till detta börjar en halv timme före tågets avgång.

Biljettförsäljningen till nästa tåg, som avgår härifrån kl. 9,53 börjar redan kl. 8 på morgonen och så fortgår biljettförsäljningen vidare till tåget som avgår kl. 3,45 e. m. (LP 1913-06-14/KJ)

1913-06-14 På grund av järnvägsinvigningen stänges järnaffärerna i Lysekil i dag lördag kl. 2,30 e. m. (LP 1913-06-14/KJ)



1913-06-14 **Invigningen av Lysekils Järnväg.**

1913-06-14 Invigningstal 14 juni 1913 av Landshövding Gustaf Lagerbring.

”Ärade församling! Mina damer och herrar!

Ett länge närdt önskemål för Lysekils samhälle har denna dag förverkligats.

Det forna fiskeläget, sedermera köpingen, nu staden Lysekil är från och med nu med band af järn knuten samman med det öfriga Sverige.

Hafvets rikedomar kunna nu med större lätthet än förr finna afsättning i skilda delar af vårt land. Men på samma gång vidgas också möjligheten att hitföra skogens outhärliga produkter, som aldrig vare sig naturen eller konsten kunna framalstra på den Bohuslänska kustens kala klippor och skär.

För industrien här torde den nya järnvägen bli en häfstång till utveckling och framåtskridande.

Men äfven för persontrafiken måste den nya kommunikationsleden bli af största betydelse. Den blir betydelsefull för den som önskar njuta af havsbadens friska sälta och andra förmåner som Lysekil, en af landets förnämsta badorter, kan bjuda främlingen. Han stiger t.ex. in i sin sofakupé vid Stockholms centralstation på aftonen för att då han stiger ur samma kupé tidigt den följande dagen befinna sig vid resans mål. Och turisten, den internationelle natursvärmaren, föres säkert med glädje genom utsprängda berg och grönskande dalgångar till Gullmarns stränder för att andas hafsluft och höra vreda vågors slag mot klippor af granit på Stångenäs uddar.

Allt borde inbjuda turisten till en färd på denna bana. Jag vill dock ej profetera om de fördelar staden och bygden kunna vinna genom detta nya samfärdsmedel, men jag uttalar de bästa välönskningar för järnvägens lyckosamma framtid, så att de stora uppoffringar, som nedlagts af Lysekil och andra kommuner, af landstinget och enskilda, för att få till den till stånd, må bära rik frukt i en ständigt blomstrande utveckling.

Med uttalande af dessa välönskningar förklarar jag bandelen Lysekil-Smedberg högtidligen invigd och för allmän trafik öppnad. (GS)

1913-06-15 Lysekils Järnväg öppnas för allmän trafik.

1913-06-17 **En tripp med invigningståget?**

När Lysekilsborna vaknade på lördagsmorgonen hade nog alla den gemensamma tanken. ”Det är för innerligt väl att det är vackert väder i dag när vi inviga vår järnväg”.

Vädret var strålande och vår vackra stad skrudade sig i fästdräkt, det vill säga i flaggor och vimplar. Var och en i staden som äger en flagga hade hissat den i topp, men så till, kom dessutom en rad utefter hela hamnen och flaggstängsrader utefter vägen till järnvägsstationen. Stationshuset var prytt med girlanger och annat grönt och gav en behaglig anblick.

Så ångade vi i väg kl. 9,35. Vid alla stationer hade dekorativa anordningar med löv vidtagits men ej nog därmed utan också grindar i banans närhet hade blivit prydda – små men vackra tecken på befolkningens sympati för banan, på ett ställe voro två skottkärror uppresta mot varandra och i toppen svajade lövruskor. Det var en hyllning från några järnvägsarbetare. Ju längre fram man kom på järnvägen desto rikare blev prydnaderna.

Det är en rikare variation längre upp på Stångenäset och lättare tillgång på lövbuskar. Gläborg ståtade med stora röda blommor i girlangerna och vid Håbygård var det till och med en äreport upprest. Flaggning förekom naturligtvis på alla stationer, men dessutom flaggades utefter hela linjen vid många lantgårdar.

Smedberg är officiellt banans slutpunkt. Det är en liten station på Bohusbanan. I trafikhänseende är slutpunkten Munkedal så att i verkligheten är det Lysekil – Munkedal som banan borde heta.

Till Munkedal kom tåget kl. 11,07. Där måtte åtskilliga inbjudna från andra håll som kom med statsbanetåget. En av de våra, som kommit

<bild>



**Landshövdingen förklarar järnvägen öppnad.**

med Lysekilståget, läskade sig med vatten i väntsalen, men de flesta tågade ner till Kvistrums gästgivaregård. Den ligger nere i dalen och vägen dit bjuder på härliga naturscenerier. Utsikten vid bron är förtjusande. Vid gästgivaregården var det dukat på ett bord i parken med smörgåsmat och småbiffar med mera och öl och läskedrycker serverades. Allt detta smakade bra för dem, som ej haft så god aptit på morgonkulan innan tåget gick.

Nu vända vi och fara kl. 12 från Munkedal. På uppresan hade det just ej varit så mycket folk vid stationerna, men vid hemresan var det mera liv och rörelse. Då hade festtåget fått flera passagerare och vid stationerna funnos flera åskådare, som vänligt och entusiastiskt viftade när tåget kom och for. (Känslorna kunna ju vara lika varma fastän de icke få så lifliga uttryck men nog verkade det en smula stelt och tungsint, när folk vid ett sådant tillfälle bara står och glor utan minsta tecken till intresse). Vid flera stationer hade barn samlats. De hade flaggor i händerna och sjöngo sånger. Vid Håbygård var det särdeles festligt. Tal för banan och leven för landshövdingen utbragtes av apotekare Bergqvist. Vid Hallingens station voro skolbarnen uppställda och allmän viftning förekom. Skottsmällar ljödo allt emellanåt, särskilt i trakten av Håbygård och Hallinden. Det var glädjesmällar järnvägen till ära. Vid Brodalens station höll f. riksdagsman Oscar N. Olsson ett kort tal och utbragte ett fyrfaldigt leve, för Lysekils järnväg. Närr Håggvall passerades utbragtes ett leve för järnvägen av en stenhuggare. Vid Lyse station, där ett längre uppehåll gjordes riktade pastor Ernst August Rhedin några ord till landshövdingen. Han yttrade ungefär följande:

På denna högtidliga dag och i detta historiska ögonblick har vi samlats vid Lyse station från den kringliggande bygden, och be att få till Eder såsom länets högste styresman och den inflytelsrika befrämjaren av den kommunikationsled, som idag öppnas frambara en vördnadsfull hälsning Edert kraftiga initiativ och kraftiga befrämjande av saken ha i hög grad bidragit till att vi idag kunna fira järnvägens invigning.

Bland de förmåner, som den nya järnvägen bringar oss, räkna vi tillfället till en rikare ekonomisk utveckling för bygden ävensom den bekväma förbindelsen med andra orter i vårt land. ”Fra västerhav till Öst har Tanke, har Fod, har Hjerte aaben Nej. M. a. s. vi komma närmare det gemensamma fosterlandet. En lycklig framtid och en god fortsättning önska vi Lysekilsbanan, hälst ända upp i norra Sverige. Leve dessa framtidsdrömmar, tills de bliva verklighet.

Tack och heder åt de män, som bidragit till järnvägsfrågans lyckliga lösning. Ett tack till länets hövding för hans intresse och arbete för banan. Ett fyrfaldigt leve för landshövdingen friherre Lagerbring! Leve han.

Landshövdingen tackade varpå för honom höjdes leverop. ”Du gamla du fria” sjöngs unisont.

Tåget fortsatte. När det kom till entrén till Lysekil på Fridhemshöjden saktades farten och tåget stod en stund stilla. Många undrade hur det var fatt och befarade att någonting var på tok. Visst inte. Tåget stannade för att främlingarna en stund skulle få njuta av den hänförande utsikten över Gullmarsfjordens mynning och över Lysekils stad. Medan detta uppehåll görs kanske det kunde passa att presentera för allmänheten oss som voro med. Namnen kunde ju göra detsamma, men herrskapet förstår att först och främst var det landshövdingen, så vidare järnvägsbolagets styrelse, representanter för Lysekils stadsfullmäktige och för Stångenäs kommuner, för landstinget m.fl.

Tåget fortsätter till stationen. Där vimlar det av folk. Det försäkrades sedan att det skulle ha varit en imponerande anblick när det lövade lokomotivet och festtåget ångade in på stationen. Kl. var ½ 3. Våldiga människomassor. Damer i eleganta sommartoaletter. Flaggor och grönt, smattrande hornmusik och en glädjefull feststämning över det hela.

### **Invigningen**

En tribun var uppförd och på den uppsteg först järnvägsstyrelsens ordförande konsul August. Lysell och anhöll att landshövdingen måtte förklara järnvägen öppnad.

Landshövdingen besteg därpå talarstolen och höll med ljudlig stämma följande tal:

”Ärade församling! Mina damer och herrar!

Ett länge närt önskemål för Lysekils samhälle har denna dag förverkligats. Det forna fiskeläget, sedermera köpingen, nu staden Lysekil är från och med nu med band av järn knuten samman med det övriga Sverige. Havets rikedomar kunna nu med större lätthet än förr finna avsättning i skilda delar av vårt land. men på samma gång vidgas också möjligheten att hitföra skogens oumbärliga produkter, som aldrig vare sig naturen eller konsten kunna framalstra på den bohuslänska kustens kala klippor och skär. För industrin här torde den nya järnvägen bli en häfstång till utveckling och framåtskridande. Men även för persontrafiken måste den nya kommunikationsleden bli av största betydelse. Den blir betydelsefull för den som önskar njuta av havsbadens friska sälta och andra förmåner som Lysekil, en av landets förnämsta badorter, kan bjuda främlingen. Han stiger t. ex. in i sin sovkupé vid Stockholms centralstation på aftonen för att då han stiger ur samma kupé tidigt den följande dagen befinna sig vid resans mål. Och turisten, den internationelle naturvännen föres säkert med glädje genom utsprängda berg och grönskande dalgångar till Gullmarens stränder för att andas havsluft och höra vreda vågors slag mot klippor av granit

på Stångenäs uddar. Allt borde inbjuda turisten till en färd på denna bana. Jag vill dock ej profetera om de fördelar staden och bygden kunna vinna genom detta nya samfärdsmedel, men jag uttalar de bästa välönskningar för järnvägens lyckosamma framtid så att de stora uppoffringar som nedlagts av Lysekil och andra kommuner, av landstinget och enskilda, för att få den till stånd, må bära rik frukt i en ständigt blomstrande utveckling.

Med uttalande av dessa välönskningar förklarar jag bandelen Lysekil – Smedberg högtidligen invigd och för allmän trafik öppnad.”

Talet åtföljdes av fanfarer från musiken.

Därefter bestogs talarstolen av borgmästare Axel Sundberg, som bland annat uttalade:

”Vi har samlats för att glädjas över fullbordandet av ett företag till befrämjande av hembygdens utveckling och välgång. Men hembygden är en del av vårt stora härliga fädernesland och varje arbete för hembygdens förkovran blir därför en insats till landets bästa. Talaren manade till den hyllning, som alltid borde äga rum, när svenskar samlades till hembygdsfest och han utbragte ett leve för kommun och fosterland.”

Efter hurraropen och fanfarnerna sjöngs unisont ”Du gamla du fria”, varpå högtidligheten avslöts med ett musiknummer.

### **Festmiddagen**

Lysekils järnvägsaktiebolags styrelse inbjöd till festmiddag kl. 5 i societetssalongen. I middagen deltog 122 personer.

Talens rad öppnades av järnvägsstyrelsens ordförande konsul August Lysell som hälsade gästerna välkomna. Något senare tog konsul Lysell åter till orda och utbragte Konungens skål. Detta tal följdes av leverop samt Du gamla, du fria sjungen unisont.

Därpå utbragte stadsfullmäktiges ordförande konsul Magnus Radhe en skål för landshövdingen friherre Lagerbring, tackade honom för det han velat förrätta invigningen av den nya kommunikationsleden samt uttryckte den vördnad och tillgivenhet, som länets innevånare hyste för dess hövding i tacksamt erkännande av det intresserade arbete han nedlagt för att främja länets framåtgående på alla områden. Det vore känt att staden till betydlig del hade friherre Lagerbring att tacka för att Lysekils järnväg i dag kunde invigas. Till slut utbragte talaren ett leve för landshövdingen.

Järnvägsstyrelsens vice ordförande, borgmästare Axel Sundberg tolkade vältaligt hur kärleken till hembygden till Lysekil och Gullmarn, varit en drivande kraft i arbetet för järnvägens tillkomst. Sällsporda uppoffringar hade

också gjorts av Lysekils stad. Emellertid hade också utomstående starka krafter varit verksamma för att få den nya kommunikationsleden till stånd och tal. Ägnade i detta sammanhang först en hyllning åt landshövdingen, som särskilt 1909, då järnvägsfrågan genomgått en kris, kraftigt bidragit till att vidmakthålla och höja intresset. Därefter ville talaren framföra ett tack till landstinget för det kraftiga understöd, detta lämnat, och till landstingets samfärdselsutskott. För det intresse, som visats ute i bygderna ville talaren och framföra ett tack, under uttalande av den säkra förhoppningen, att den nya kommunikationsleden skulle bidra att stärka sambandet mellan land och stad på denna ort. Slutligen framförde talaren med värme ett tack till de enskilda personer, som främjat järnvägens förhoppningar, och särskilt till de mindre bemedlade, som insatt pengar i det viktiga företaget. Att så många bland de små lagt sin skärv till detta företag månde båda gott för dess framgång. Talaren slöt med att föreslå en skål för alla järnvägens vänner och gynnare och för alla dem, som samlats för att med de närmast intresserade glädjas över den nya kommunikationsledens tillkomst.

Därefter tog landshövdingen till orda och uttalade ett tack för de hyllningar, som ägnats honom. Det vore honom kärt, att han fått vara med på denna Lysekils stora dag, och han gav uttryck åt den förhoppningen, att staden måtte få uppleva många sådana dagar. Efter att ha berört några av de stora frågor under de senaste åren, i vilkas handläggning han haft att såsom landshövding taga del i, uttalade han de slutsatser han kunde ha gjort för att bidra till lösande av den viktiga järnvägsfrågan, hade det blott varit hans plikt att göra. Talaren ville uttala ett tack för de storartade uppoffringar, som möjliggjort den nya järnvägens tillkomst, och uttalade den önskan, att dessa uppoffringar måtte krönas med framgång. Såsom en framtidssyn skildrade talaren därefter Lysekil som en rik och mäktig handelsstad, en centralpunkt för denna del av Bohuslän. Talet slutade med en skål för Lysekils stad.

<bild>

**Munkedals station, Lysekilsbanans slutpunkt, i festskrud.**

Stadsfullmäktiges ordförande konsul Magnus Radhe föreslog en skål för järnvägen. I tre decennier hade man arbetat på att få densamma till stånd och redan 1884 hade för ett järnvägsföretag tecknats 300.000 kronor, ehuru planerna då icke kunnat komma till förverkligande. Talaren ville nu ägna en tacksamhetsåtgärd till alla dem, som arbetat för järnvägsfrågans lösning men nu icke längre funnos i livet, och därtill ville han knyta ett tack till den närvarande veteranen bland dem, som ivrigast främjat järnvägsplanerna August Lysell.

En riksdagsman Oscar Olsson i Broberg talade därefter för järnvägsentreprenören ingenjör J. Svensson i Dalby, uttryckande erkänsla för hans energi och ledareförmåga och frambärande ett tack till honom och hans

medhjälpare. Särskilt betonades frånvaron av allvarigare arbetareuppträdanden under byggnaden.

Till sist frambars tack av konsul W.T. Lundgren i Strömstad.

\*

Till Konungen hade avsänts nedanstående telegram: ”Hans M:t Konungen, Stockholm. Representanter för Lysekils stad och kringliggande ort, samlade till invigning av Lysekils järnväg, anhålla härmed i underdånighet att få till Eders Kungliga Majestät frambära sin undersåtliga vördnad och tillgivenhet. Lysell, Sundberg, Radhe.”

Från Konungen som för tillfället vistades på Tullgarns slott anlände senare följande telegram: ”Borgmästare Sundberg, Lysekil. Framför mitt hjärtligaste tack och min varmaste lyckönskan till invigningen av den nya järnvägen, som jag hoppas måtte bliva till största gagn för staden och kringliggande nejd. Gustaf.”

Bland övriga telegram märkas, ett från professor Curman och ett från landstingets ordförande fabrikör M. Lyckholm.

\*

Middagen som serverades från badrestaurangen, direktör Kjellströms berömda kök, bestod av följande rätter:

#### MENU

vid Lysekils järnvägs invigning i Lysekil den 14 juni 1913.

Smörgåsar  
Consommé trois filéts.  
Sjötungsfilét Montgolfier.  
Kyckling med salat.  
Färsk sparris.  
Glace varies.  
Ost & Kex.

#### VINER

London particular.  
Brauneberger.  
Charles heidsleck, Royal  
“ “ Gout Americaine.

\*

Musik utfördes under middagen av Schmidka kapellet, som eljest spelar i Stadsparken, enligt följande program:

#### MUSIKPROGRAM

1. Bohusläns Reg. Marsch
2. I Sommarnatt, vals Söderström
3. Tiggarestudenten, potp. Millöcker.
4. Mattinata Leoncavallo
5. Belonuiana ”
6. Cornevilles klockor Planquette
7. Gourmand-Polka Waldteufel
8. Den käraste sagan Körling
9. Lochenköpfchen Powel
10. Andrea Lifgren.-reg. Marsch --

\*

Senare på kvällen fingo på borgmästare Sundbergs föranstaltande damerna sig en bostonsväng i societetssalongen.

Kommunala och politiska samspråk, svärmerier i den förtjusande naturen vid Gullmarns stränder, månsken och allt annat gott som följer på en angenäm dag.

Hell Lysekils järnväg!

(LP 1913-06-17/KJ, PS)

1913-06-17 **Resa på järnväg.** Är nu för många ett särdeles stort nöje. Med båtar har man ju kunnat kila in litet varstades i skärgårdskrokarna, men förbindelsen med landskommunerna på Stångenäs har varit litet svår. Det har ju gått förstås med landsvägsskjuts, men i denna resande tid är det samfärdsmedlet just ingenting att hurra för. Åtminstone här varest det är svårt att kunna få fatt i en skaplig vagn, en duglig körkarl och en rapp häst. Och så är det så dyrt.

Nu resa vi med järnväg, när vi vilja in i landet. Det går som en dans. Så tyckte åtminstone de flesta som i söndags lämnade vår stad. Efter vad det uppges skall på ett ungefär tusen personer då ha kvistat i väg med tågen härifrån och på hela banan lär resandeantalet ha uppgått till närmare 1.500 personer.

Det var nu, men det blir nog mera sedan.

(LP 1913-06-17/KJ)

1913-06-18 Järnvägsinvigningen <fotograferas>. (Nya Lysekils-Kuriren, 1913-06-18/KJ)

- 1913-06-18 **Direkta vagnar mellan Stockholm och Lysekil.** Från och med den 1 Juli kommer under badsäsongen direkt vagn att insättas från Stockholm till Lysekil. (LP 1913-06-18/KJ)
- 1913-06-19 **Till Midsommartinget i Munkedal anordnas Extratåg** med avgång från Lysekil Midsommardagen, samtidigt med ordinarie tåget kl. 9,53 f.m. Återresa från Munkedal kl. 10 e. m. Resan till Munkedal sker i trupp- och delvis öppna vagnar, återresan även i personvagnar. Biljetter till extratåget säljes endast i Lysekil och Lökebacken och gäller enkel biljett för resa tur och retur. Biljettpris från Lysekil kr. 1,60, från Lökebacken kr. 1:-. Barn under 12 år får resa två på en biljett.
- Biljetter försäljes i Albert Wallins bokhandel, Vega Karlssons, Hörnfeldts, Axel Johanssons och Lysekils Cigarraffärer samt i Gerda Olssons Pappersaffär i Lysekil samt hos Stationsföreståndaren i Lökebacken och skall sådan biljett vara köpt senast lördagen den 21 Juni.
- Föreningar och enskilda utifrån skärgården kunna beställa och köpa biljetter genom Folkets Hus i Lysekil tel. 134.
- Begär extratågsbiljett!**
- Laststigningen i vagnarna skall vara verkställd senast kl. 9,30 f. m. Kommitterade. (LP 1913-06-19/KJ, PS)
- 1913-06-19 **Om järnvägsinvigningen skrives från Håby:** En stor dag var det i lördags för Håby, då banan – Lysekil – Smedberg öppnades för trafik. Vid stationen Håbygård hade massor av sockenbor infunnit sig, då invigningståget löpte in. Stationen hade dessförinnan dekorerats med äreport, i vars mitt Bohusläns vapen var anbringat, samt ett större antal flaggor på med grönt behängda flaggstänger. Folkskolläraren Lindqvist hade med sig ett 50-tal skolbarn med svenska flaggor i händerna och över hela kyrkobyen svajade allmänt de blågula dukarna. Landshövdingen steg av tåget och frambar i ett kortare anförande till de församlade sin förhoppning, att den nya trafikleden måtte bli till det gagn för samhället som det hoppats. Bergqvist talade och utbragte ett leve för densamma besvarat med ett kraftigt hurra av allmänheten. (LP 1913-06-19/KJ)
- 1913-06-21 Auktion å Bleckslagerimaskiner. Genom frivillig auktion, som förrättas lördagen den 28 dennes klockan 12 i Rinckenäs n:o 4 (bakom Mekaniska Verkstaden) låter avlidne N.O. Lyckes sterbhus försälja 2 falsmaskiner, 1 elektrisk motor med motstånd och mätare, 1 sköljkar, 1 kryddkvarn, 1 cirkelsåg, 1 pump, 1 kryddbinge, 1 handkvarn, diverse kryddbackar och övriga inventarier, 2 skrivbord och diverse andra möbler mm. Lysekil den 20 juni 1913. Elias Sandell. (Nya Lysekils-Kuriren, 1913-06-21/KJ) [Anm: Dagens adress är ...]
- 1913-06-26 Utdrag ur Lysekils Stadsfullmäktiges protokoll § 121 (scannad IF):

Det under år 1911 bordlagda ärendet rörande ifrågasatt införlifning med staden af Slätten m. m., hvilket ärende remitterats till Drätselkammaren för förnyad utredning, blef på yrkande af Herr Sterner, hvilken såsom Drätselkammarens ordförande upplyste, att Drätselkammarens utredning i ärendet kunde förväntas till nästa stadsfullmäktigesammanträde, bordlagdt.

1913-06-26 Utdrag ur Lysekils Stadsfullmäktiges protokoll § 123 (scannad IF):  
Företogs åter till behandling bordlagda, under § 98 här ofvan förut antecknade ärendet, innefattande Herr Lilliehööks hemställan, att Stadsfullmäktige måtte dels bestämma, hvilka personer Stadsfullmäktige önskade invalda i Styrelsen för Lysekils Järnvägsaktiebolag, dels uttala sin åsikt om styrelseledamöternas arvoden och dels i öfrigt gifva Herr Lilliehök de instruktioner, som kunde finnas behöfliga för honom i egenskap af stadens ombud a järnvägsbolagets förestående ordinarie bolagsstämma.

Valkommittén och Drätselkammaren hade hvar för sig i ärendet inkommit med begärda yttranden, som nu föredrogos, och hvaraf inhämtades, att af valkommittén till ledamöter i styrelsen ifråga föreslagits:

Borgmästaren Axel Sundberg, Lysekil och förre Riksdagsmannen Oscar N. Olsson i Broberg, dessa båda enhälligt, samt vice Konsuln Aug. Lysell, Doktorn Axel Nilsson båda i Lysekil, samt Landtbrukaren G. Hjort i Broberg, de tre senare af valkommitténs majoritet, medan minoriteten inom valkommittén i stället för de tre sistnämnde föreslagit: Fabrikören Johan Emil Lindbom, Lysekil, Landtbrukaren Agaton Nilsson, Fiskebäck, Bankkassören C. F. Lidell, Lysekil och Fabrikören J. H. Lindman, Lysekil; samt att Drätselkammaren såsom lämplig ersättning åt hvarje af ifrågavarande styrelses ledamöter föreslagit ett årligt arvode af tvåhundra femtio kronor jämte fria resor i bolagets ärenden.

Stadsfullmäktige beslöto att först behandla frågan angående ersättning åt ledamöterna i järnvägsstyrelsen.

Under öfverläggningen härom yrkades af:

Herrar Sterner och Lindman: att Stadsfullmäktige skulle uttala sig för Drätselkammarens förslag:

Herr Gunnerson: att Stadsfullmäktige skulle uttala sig för bibehållande af den nuvarande ersättningen, tills alla expropriationsfrågor, tvister med järnvägsentreprenören m. fl. frågor blifvit slutligen afgjorda;

Herr Laurin: att Stadsfullmäktige skulle uttala sig för att ordföranden i styrelsen skulle beviljas en ersättning af femhundra kronor, men att i öfrigt arvodena skulle bestämmas, såsom Drätselkammaren föreslagit.

Sedan Herr Borgmästaren Sundberg förklarar sig finna Drätselkammarens ifrågavarande förslag tilltalande, ehuru han ansåge lantborna i styrelsen därigenom blifva sämre ställda än stadsborna, samt framhållit, att mera



betungande uppdrag inom styrelsen naturligtvis borde ersättas särskildt, tog Herr Gunnerson tillbaka sitt yrkande.

Efter framställda propositioner på de återstående yrkandena, beslöto Stadsfullmäktige i enlighet med hvad Herrar Sterner och Lindman yrkat.

Härefter företogs val af styrelseledamöter.

Under öfverläggningen härom erinrade Herr Borgmästaren Sundberg om statskontrollantens Kapten Asplunds förut för stadsfullmäktige tillkännagifna mening om lämpligheten af, att den nuvarande styrelsen finge sitta kvar, till utgången af järnvägsentreprenörens ansvarstid eller den 1 Oktober 1914.

Herr Lilliehöök framhöll gentemot Herr Borgmästaren Sundbergs erinran, att i annonsen om bolagsstämman den 30 dennes förekommer ett ärende, innefattande val af styrelse, hvarför ett sådant väl då också måste äga rum. Med anledning af Herr Lilliehööks anförande hänvisade Herr Borgmästaren Sundberg till bestämmelserna i bolagsordningen om tiden för styrelsens kvarsittande samt påpekade, att en nyvald styrelse kunde komma i kollision med den gamla, som på grund af bolagsordningens bestämmelser eventuellt sutte kvar 1914.

Herr Lilliehöök berörde frågan om tiden för banans färdigblifvande och slutfärdigblifvande samt framhöll fortfarande såsom sin åsikt, att styrelseval måste ske vid nästkommande bolagsstämma.

Följande yrkanden gjordes, nämligen af:

Herr Gunnerson: att stadens representant å bolagsstämman skulle få i uppdrag att, om det visade sig nödvändigt att välja styrelse då, omvälja den nuvarande styrelsen; och

Herr Lindman: att Stadsfullmäktige skulle besluta att nu genom slutna omröstning utse fem kandidater, som stadens ombud skulle äga att rösta på till styrelse å bolagsstämman den 30 dennes.

Stadsfullmäktige beslöto i enlighet med Herr Lindmans yrkande, och sedan Herr Lindman muntligen och Doktor Nilsson i nu föredragen skrifvelse anhållit att icke ifrågakomma, därvid den förre i sitt ställe föreslagit Direktören L. Laurin, utsågos genom slutna omröstning följande fem kandidater till ledamotskap af Järnvägsstyrelsen, nämligen:

Borgmästaren Axel Sundberg, förre Riksdagsmannen Oscar Olsson i Broberg, båda med 21 röster, Fabrikören Johan Emil Lindbom i Lysekil med 16 röster, Landtbrukaren G. Hjort i Broberg med 11 röster och vice Konsuln August Lysell med 10 röster. Närmast i röstetal kom Landtbrukaren Agaton Nilsson i Fiskebäck med 8 röster.

Stadsfullmäktige beslöto härefter att utse kandidater jämväl till suppleantbefattningarna i järnvägsstyrelsen samt till befattningarna såsom

revisorer med suppleanter för järnvägsbolagets räkenskaper och förvaltning under innevarande år.

Till kandidater såsom suppleanter i styrelsen utsågos förre Sjökaptenen L. A. Carlsson, Slätteskär, Fabrikören J. H. Lindman, Lysekil, Landtbrukaren Carl Hansson, Lyse, Landtbrukaren H. E. Johansson, Flat, och Direktören L. Laurin, Lysekil.

Såsom uppsattes Bankkassören C. F. Lidell och Förvaltaren John Sterner, båda i Lysekil, med förre Kaptenen August Kihlberg och Försäkringsinspektören Axel Christenson, båda i Lysekil, såsom suppleanter.

Denna paragraf förklarades genast justerad.

- 1913-06-26 Utdrag ur Lysekils Stadsfullmäktiges protokoll § 124 (scannad IF):  
Bordlagda, under § 118 här ofvan senast antecknade ärendet, innefattande motion om upphäfvande af Stadsfullmäktiges beslut den 5 November 1912 om aktieteckning i järnvägsförslaget Smedberg-Ed återupptogs till behandling, därvid förslaget på Herr Lindmans yrkande afslogs.  
Mot beslutet reserverade sig Herr Lilliehöök.
- 1913-06-26 Utdrag ur Lysekils Stadsfullmäktiges protokoll § 125 (scannad IF):  
Föredrogs i afskrift inkommen berättelse af vederbörande revisorer öfver Lysekils Järnvägsstyrelses räkenskaper och förvaltning för näst- förflutna år. (Se bilaga.)  
Efter öfverläggning, hvarunder Herr Borgmästaren Sundberg upplyste, att järnvägsstyrelsen uppsatt en förklaring med anledning af revisorernas anmärkningar, hvilken förklaring, om så önskades, nu kunde föredragas, samt ett par talare framhållit, att Stadsfullmäktige icke borde gifva stadens ombud vid bolagsstämman några instruktioner med anledning af revisionsberättelsens innehåll, och att järnvägsstyrelsens förklaring icke heller borde nu föredragas, beslöts att lägga den inkomna afskriften af revisionsberättelsen till handlingarna.
- 1913-06-26 Förslag till ny styrelse för järnvägsbolaget behandlas på fullmäktiges möte. Fullmäktige beslutar föreslå bolagsstämman att styrelsen skall erhålla 250 kronor per år samt fria resor å järnvägen. Till kandidater i styrelsen väljs borgmästare Axel Sundberg, förre riksdagsmannen Oscar Olsson i Broberg, fabrikör Johan Emil Lindbom, lantbrukare Karl Gustaf Hjort i Broberg och vice konsul August Lysell. (PK, 1913)



- 1913      Detta är Brobergssdammen. Härifrån togs vattnet via en ledning ner till vattenhästen vid Skådene. Tittade efter rester av själva ledningen men kunde ej se några som direkt gick att härleda till just den. Dammen har även gett vatten till en kvarn. (Lars Pettersson, Facebook: Lysekilsbanan genom tiderna, 2018-07-19)



- 1913      Här ser vi Vattenhästen. (Lars Pettersson, Facebook: Lysekilsbanan genom tiderna, 2018-07-09)

- 1913-06-28 **Midssommartrafiken på Lysekilsbanan.**  
Vi nämnde i förra numret att banan befors midsommardagen av 1.400 personer till middagstiden. De följande tågen voro även väl besatta, så att banan under hela midsommardagen befors av tillsammans ej mindre än 2.300 personer. (LP 1913-06-28/KJ)
- 1913-07-02 Kontrakt har upprättats mellan Frälsningsarmén och föreningen Eget hem om förhyrande av lokal för arméns verksamhet i Lysekil. Denna tager sin början 1:sta nästa oktober. (Nya Lysekils-Kuriren, 1913-07-02/KJ)



- 1913 På vykortet ses (troligen) ångbåten S/S VIKEN till vänster vid ångbåtsbryggan. Till höger ser vi ångbåten S/S NORRVIKEN. (Facebook – Vi som älskar Lysekil. 2020-11-01. Margit Arvrot, Mats Andreasson)
- 1913-07-07 Fetsillfisket vid Island startar. Fyra trålare från Smögen avgår: DELFIN, HVALEN, LAXEN och EDIT. (LP 1998-04-16)
- 1913-07-.. Marstrands första eldrivna färja sjösätts. Den får namnet SPÅRVAGNEN. Den andra spårvagnen byggs cirka 1948.
- 1913-07-08 Utdrag ur Lysekils Stadsfullmäktiges protokoll § 130 (scannad IF):  
Å ordinarie bolagsstämman med Lysekils Järnvägsaktiebolag hade bland annat förekommit fråga om ansvarsfrihet för styrelsen för 1912 års räkenskaper och förvaltning, därvid stämman enhälligt förklarar sig åtnöjas med styrelsens förklaring beträffande alla punkterna i revisionsberättelsen utom den första

punkten, rörande styrelsens uppgörelse med Svensk-Tyska Granitaktiebolaget om afstående af ett område i tomt N:o 239 om cirka 84 kvadratmeter.

Vid behandlingen af denna punkt hade stadens ombud Herr Öfversten C. S. Lilliehöök hemställt om anstånd med frågan om ansvarsfrihets beviljande till en fortsatt bolagsstämma, på det han måtte kunna inhämta Stadsfullmäktiges åsikt rörande ifrågavarande punkt i revisionsberättelsen, och bolagsstämman hade med bifall till Herr Lilliehööks hemställan beslutit att uppskjuta frågan om beviljande af ansvarsfrihet till fortsatt stämma, hvilken utsattes till den 15 augusti kl. 1 e. m.

På grund af hvad sålunda förekommit, hade Herr Lilliehöök hos Stadsfullmäktiges ordförande anhållit, att denne måtte inhämta Stadsfullmäktiges åsikt i berörda fråga, och med anledning häraf föredrog ordföranden nu följande delar af protokollet, förda vid bolagsstämman ifråga:

”Protokoll hållet vid ordinarie bolagsstämma med Lysekils Järnvägsaktiebolag å Rådhuset i Lysekil den 30 Juni 1913.

#### § 4

Föredrogs Styrelsens berättelse rörande 1912 års förvaltning och räkenskaper med däri intagen balansräkning jämte revisionsberättelsen, hvilka handlingar lydte sålunda:

»Undertecknade utsedda att granska Lysekils Järnvägs-AB räkenskaper och förvaltning för år 1912, få efter fullgörandet af detta uppdrag afgifva följande  
**REVISIONSBERÄTTELSE.**

Vi hafva genomgått bolagets räkenskaper, Husbyggnads- och andra kontrakter samt öfriga skriftliga öfverenskommelser och funnit samma i behörig ordning upprättade.

Vid genomläsandet af styrelsens protokoll hafva vi fäst oss vid följande som vi anse bör komma till bolagsstämans kännedom.

1. Styrelsen har med Svensk-Tyska Granit-AB uppgjort om afståendet af ett område i tomt 239 om cirka 84 kvadratmeter och härför samt i slutligt skadestånd betalt Kr. 3,000. Denna tomtedel anse vi vara samma som af staden äges. Vidare har styrelsen förbundet Järnvägs-AB tillhandahålla Granit-AB samma rätt till strand- och landgrund utanför nyutfyllda området som Granitbolaget före utfyllandet egde till sin sjötomt.

8. Då räkenskaperna äro med ordning och reda förda och utbetalningarna med nödiga verifikationer och allegater försedda, få vi tillstyrka ansvarsfrihet för den tid revisionen omfattar.

Lysekil den 18 Juni 1913.

JOHN STERNER. C. F. LIDELL.»

Då frågan om ansvarsfrihet för styrelsen skulle företagas, ingafs från bolagsstyrelsen en skriftlig förklaring rörande do i revisionsberättelsen förekommande anmärkningarna, hvilken handling var af följande lydelse:

”Till Ordinarie bolagsstämman år 1913.

Med anledning af revisionsberättelsen öfver 1912 års förvaltning får Lysekils Järnvägsaktiebolag härmed afgifva följande förklaring.

*Anmärkning I.* Denna anmärkning gäller två olika punkter.

*I första påpekas* att styrelsen för Lysekils stads räkning från Svensk-Tyska Granitaktiebolaget inköpt ett jordområde, som enligt revisorernas mening redan förut varit staden tillhörigt.

Styrelsen tillåter sig i denna sak anföra följande:

I syfte att undvika höga ersättnings- och skadeståndsanspråk från Svensk-Tyska Granitaktiebolagets sida för mistadt utrymme till upplagsplatser, ingick styrelsen till Stadsfullmäktige med begäran att få utfylla och förvärfva ett sjöbottensområde utanför granitbolagets strandtomt n:o 239 för att till granitbolaget öfverlämnas i stället för de i anspråk tagna områdena. Detta bifölls af Stadsfullmäktige den 23 Januari 1912. utan att villkoren för förvärfvandet af äganderätten närmare bestämdes.

Efter det Stadsfullmäktige sålunda lämnat sitt medgifvande att afstå sjöbottensområdena ifråga, träffade styrelsen den 7 Februari 1912 slutlig uppgörelse med granitbolaget angående tillhandahållande af berörda utfyllnad. Påföljande Mars månad upptogs hos Stadsfullmäktige frågan om det pris, som skulle erläggas till staden för det utfyllda området: och detta fastställdes den 21 Mars 1912 till samma pris, som vid blifvande expropriation kom mo att åsättas den öfriga sjöbotten väster om Slätteskär. Härtill lades emellertid ett särskildt villkor nämligen att styrelsen skulle förskaffa granitbolagets medgifvande af stadens äganderätt till 219,19 kvadratalnar af samma tomt oeh detta områdes förläggande i gränsen intill tomten n:o 237.

Det är denna tomtdel om 219,19 kvadratalnar eller omkring 84 kvadratmeter som revisorerna afse.

Den har i alla tider innehafts af granitbolaget och dess företrädare i äganderätten till tomt n:o 239. Först under 1911 tillkännagaf staden sina anspråk på densamma under en rättegång vid Rådstufvurätten i Lysekil, hvilken emellertid afgjordes till granitbolagets fördel.

Äganderätten till området måste alltså anses vara minst sagdt af tvistig beskaffenhet. Detta framgår ju också tydligt däraf att staden icke tilltrott sig att själf skaffa sig rätt tili densamma, utan tillgripit utvägen att tillförbinda järnvägsbolaget att göra staden denna tjänst.

Huru än med äganderätten förhåller sig är det ju klart att järnvägsbolaget icke är någon rättsägare gent emot granitbolaget ifråga om tomtdelen och följaktligen icke heller haft några som helst lagliga medel till sitt förfogande att tilltvinga sig tomtdelen ifråga. Det enda sätt hvarpå järnvägsbolaget knnnt förskaffa sig äganderätten till den skulle således vara att göra anspråk på den i

sammanhang med uppgörelsen i öfrigt med granitbolaget. Men nu är förhållandet det att denna uppgörelse var slutgiltigt träffad då staden framställde anspråk på att genom järnvägsbolagets bemedling erhålla äganderätten till tomtdelen. Från järnvägsbolagets sida var således icke annat att göra än att låta hela uppgörelsen förfalla eller också att betala granitbolaget för afstående af tomtdelen. Styrelsen ansåg det senaste vara det fördelaktigaste och lyckades också att förvärfva tomtdelen för någorlunda rimligt pris. I uppgörelsen beräknas priset till 1.200 eller omkring 5 a 4 kronor per kvadrataln. Öfriga 1.800 kronor äro beräknade utgöra skiljenämndskostnader samt ersättning för intrång under byggnadstiden.

Enligt andra punkten synes revisorerna hafva ansett det olämpligt att styrelsen vid uppgörelsen med Svensk-Tyska Granitbolaget tillförsäkrat detta samma rätt till strand och landgrund utanför nyutfyllda området, som granitbolaget ägde till sin sjötomt före utfyllandet. Styrelsen kan icke inse att någon fara kan ligga uti en sådan utfästelse, Hade granitbolaget förut den så kallade vattenrätten utanför sin gamla tomt, så äger det ju redan förut strand- och landgrund, hade det icke sådan rätt, kan det ju ej genom utfästelsen erhålla någon fördel. Styrelsen får i detta sammanhang meddela, att styrelsen underställt frågan om granit bolagets rätt till strand- och landgrund en af vårt lands förnämsta vattenrätts jurister och fatt det utlåtande, att granitbolaget icke äger någon sådan rätt.

Rätt afskrifvet; betyga  
AXEL SUNDBERG.»

Revisorernas anmärkningar jämte styrelsens förklaring öfver desamma genomgingos och upplästes nu, hvarvid hvarje punkt behandlades särskilt för sig.

Härvid förklarade stämman enhälligt sig åtnöjas med styrelsens förklaring beträffande alla punkterna, utom punkt 1:o rörande styrelsens uppgörelse med Svensk-Tyska Granitaktiebolaget om afstående af ett område i tomt N:o 239 om cirka 81 kvadratmeter.

Vid behandlingen af denna fråga förklarade Öfversten Lilliehöök, att han å stadens vägnar icke kunde godkänna berörda uppgörelse, enär Granitbolaget aldrig ägt tomtdelen ifråga, samt att han, likaledes å stadens vägnar, yrkade att det belopp å tretusen kronor, som i sammanhang med nämnda uppgörelse utbetalts, måtte af bolagsstyrelsen återbäras.

Herr Lilliehöök föreslog alltså att bolagsstämman måtte besluta att icke godkänna ifrågavarande uppgörelse samt att af styrelsen återfordra beloppet ifråga.

Konsuln J. G. Gunnerson framhöll att Styrelsen, med anledning af stadens fordran att genom bolagets bemedling erhålla området ifråga, icke haft annat val än att förvärfva tomtdelen för bästa möjliga pris, hvilket ock skett, samt att styrelsens uppgörelse med Svensk-Tyska Granitaktiebolaget i sin helhet varit i mycket hög grad fördelaktig, enär därigenom undvikits skadeståndsanspråk

från bolagets sida till mycket höga belopp, hvilka utan tvifvel måst vinna beaktande af en expropriationsnämnd.

Herr Gunnerson hemställde i följd häraf att stämman måtte med afslag å Herr Lilliehöök» yrkande besluta att godkänna styrelsens förklaring jämväl beträffande ifrågavarande punkt.

Häruti instämde Kaptenen Arthur Aspslund under förklarande att enligt hans åsikt afsevärda belopp inbesparats för bolagets räkning genom den med Svensk-Tyska Granitaktiebolaget träffade uppgörelsen.

Herr Lilliehöök förklarade sig däremot anse att granitbolaget genom uppgörelsen tillskyndats allt för stora fördelar på järnvägsbolagets bekostnad. Baningenjören Anton Larsson erinrade om att enligt 10 § i bolagsordningen Styrelsen ägde att handla a bolagets vägnar i alla detsamma rörande frågor, samt att Styrelsen följaktligen varit lagligen berättigad att trätfa ifrågavarande uppgörelse med Svensk-Tyska Granitaktiebolaget. Vid sådant förhållande och då styrelsen således icke öfverskridit sin befogenhet, kunde den icke af domstol åläggas att återbära något belopp, som i sammanhang med uppgörelsen kunde hafva af Styrelsen utbetalts. En decharge vägran måste följaktligen från laglig synpunkt sedt vara fullkomligt orimlig.

Herr Lilliehöök förklarade sig vidhålla sin ståndpunkt i frågan, men då han vid närmare eftertanke ansåge sig böra inhämta Stadsfullmäktiges i Lysekil åsikt rörande densamma, ville han ändra sitt yrkande på det sätt, att han hemställde om anstånd med frågan om ansvarsfrihets beviljande till en fortsatt bolagsstämma.

Sedan diskussionen förklarats avslutad framställde ordföranden proposition å bifall till båda förslagen (Herr Gunnersons och Herr Lilliehööks) och förklarade sig därpå anse propositionen på bifall till Herr Gunnersons förslag vara med ja besvarad.

Herr Lilliehöök begärde votering, med anledning hvaraf framställdes följande voteringsproposition:

»Den, som bifaller Herr Gunnersons förslag om godkännande af Styrelsens förklaring och beviljande af decharge röstar ja; den det icke vill röstar nej. Vinner nej, har stämman bifallit Herr Lilliehööks förslag om uppskjutande af frågan om ansvarsfrihet för styrelsen till fortsatt stämma.»

Sedan voteringspropositionen blifvit godkänd företogs omröstning, hvilken utföll så att 22 aktieägare med 3,614 röster, röstade ja; och en aktieägare med 7,000 röster, röstade nej.

Bolagsstämman hade sålunda beslutat att uppskjuta frågan om beviljande af ansvarsfrihet till fortsatt stämma, hvilken utsattes till den 15 nästa Augusti kl. 1 middagen.

Styrelsen ledamöter deltogo icke i omröstningen.

Som ofvan

AXEL SUNDBERG.»



Härefter förklarade ordföranden, att han med upptagande af revisionsberättelsen rörande järnvägsstyrelsens förvaltning och räkenskaper för år 1912 å föredragningslistan för senaste Stadsfullmäktigesammanträdet afsett, att Stadsfullmäktige skulle gifva stadens ombud vid bolagsstämman den instruktion, som kunde anses nödig, var att om ombudet då fått instruktion beträffande den ifrågavarande punkten af revisionsberättelsen, man kunnat undvika bolagsstämmans uppskjutande och tvistigheter, föranledda häraf. Under den härefter vidtagna öfverläggningen i ärendet yrkades af: Herr Lindman, att Fullmäktige, hälst enhälligt och utan debatt, ville besluta att uppdraga åt stadens ombud att å den fortsatta bolagsstämman med Lysekils Järnvägsaktiebolag, rösta för beviljande af fullständig decharge hvad det rörde järnvägsstyrelsens räkenskaper och förvaltning för år 1912.

Herr Lilliehöök anförte, att han ju begärt instruktioner af Stadsfullmäktige men icke fått några. Under sådana förhållanden hade han följaktligen tagit full befogenhet att på bolagsstämman å stadens vägnar handla efter sin övertygelse. Icke desto mindre hade å stämman en medlem af Stadsfullmäktige, Herr Gunnerson, ifrågasatt omfattningen af ombudets fullmakt.

Hvad beträffade själfva saken, funne Herr Lilliehöök uppgörelsen med Svensk-Tyska Granitaktiebolaget märkvärdig.

Herr Gunnerson bemötte Herr Lilliehöök under redogörande, för hvad han yttrat å bolagsstämman i ifrågavarande fråga, samt instämde i Herr Lindmans yrkande.

Ordföranden yrkade, att Stadsfullmäktige skulle besluta att uppdraga åt stadens ombud att å den fortsatta järnvägsstämman rösta för fullständig ansvarfrihet för järnvägsstyrelsen, men med tillägg af ogillande af styrelsens ifrågavarande uppgörelse med Svensk-Tyska Granitaktiebolaget.

Ordföranden framställde efter öfverläggningens slut proposition på de båda framställda yrkandena, därvid propositionen på bifall till Herr Lindmans yrkande besvarades med öfvervägande: ja.

Alltså hade beslutits i enlighet med sistnämnda yrkande.

Sedan härefter Herr Lilliehöök tillkännagifvit, att han sannolikt vore bortrest vid tiden för den fortsatta järnvägsbolagsstämmans hållande, och därpå hemställt om utseende af en suppleant för honom vid stämman, blef, med bifall härtill, sedan ordföranden och vice ordföranden föreslagits, men undanbedt sig att i fråga komma, Herr kyrkoherden Fritz Lusch utsedd att såsom suppleant för Herr Lilliehöök i händelse af förfall för denne föra stadens talan och utöfva dess rösträtt å den fortsatta ordinarie bolagsstämman den 15 nästa Augusti med Lysekils Järnvägsaktiebolag.

1913-07-31

Utdrag ur Lysekils Stadsfullmäktiges protokoll § 136 (scannad IF):

Sedan Stadsfullmäktige den 2 Maj 1911, § 47 i protokollet, uppdragit åt Drätselkammaren att verkställa utredning om kostnaderna för en införlifning med staden af området närmast staden från Fridhems östra gräns längs utmed

bergåsen till Vallbodalen, så hade Drätselkammaren inkommit till Stadsfullmäktige med följande:

»Utdrag af protokollet, hållet hos Drätselkammaren i Lysekil den 30 Juli 1913.

§ 210. Bordlagda under § 188 här ofvan förut antecknade ärendet, innefattande Stadsfullmäktiges år 1911 framställda begäran om verkställande af utredning angående kostnaderna för en införlifning med staden af området närmast staden från Fridhems östra gräns längs utmed bergåsen till Valbodalen, återupptogs till behandling.

Herrar Sterner och Anderson inlämnade nu sitt yttrande i ärendet, hvilket föredrogs.

Efter en längre diskussion beslöt Kammaren härefter att i ärendet afgifva följande yttrande:

Drätselkammaren har genom särskild kommitté låtit göra utredning i saken (bil. A.) och öfver de årliga kostnaderna, under de 5 första åren, för staden af kommittén beräknade till 12,214 kronor.

Vidare har Drätselkammaren genom ett par af sina ledamöter låtit granska nämnda utredning, (bil. B.).

Under alla förhållanden äro dock kommitterade ense om att större eller mindre årligt tillskott från stadens sida är nödigt.

Då emellertid Kammaren anser, att stadens ekonomi för närvarande ej tillåter införlifningen, hemställer Drätselkammaren till Stadsfullmäktige, att ärendet måtte tillsvidare bordläggas.

Denna paragraf förklarades genast justerad.

Som ofvan  
JOSEF CENTERWALL.

Från det justerade protokollet rätt utdraget; betygas  
JOSEF CENTERWALL.»

Härvid funnos fogade däri omnämnda tvänne bilagor, hvilka jämväl skulle intagas såsom bilagor till detta protokoll.

De från Drätselkammaren inkomna handlingarna föredrogos. Under öfverläggningen i ärendet framhöll Herr Ljungberg, att staden med tiden nog blefve tvungen att med sig införlifva Slätten, för att kunna få ökat utrymme. Emellertid borde en dylik införlifning icke inskränka sig till Slätten enbart, utan äfven Dalskogen borde tagas med, enär de funnes behöflig mark för kommande industriella behof. Ehuru införlifningsfrågan enligt talarens förmenande borde ske ju förr desto bättre, insåge han dock, att ärendet ej kunde afgöras i dag, utan yrkade han bordläggning däraf i afvaktan på tillkomsten af en sådan finansplan han motionerat om, samt att de från Drätselkammaren inkomna betänkandena skulle tryckas och utdelas till Stadsfullmäktige. Stadsfullmäktige beslöto i enlighet med Herr Ljungbergs yrkanden.

- 1913-07-31 Utdrag ur Lysekils Stadsfullmäktiges protokoll § 138 (scannad IF):  
Bordlagda, under § 102 här ofvan förut antecknade ärendet, innefattande Herr Strandells i Strömstad framställning angående ordnandet af epidemisjukvården i länet, återupptogs till behandling.  
Herr Borgmästaren Sundberg upplyste såsom medlem af den kommitté, Stadsfullmäktige utsett att utreda frågan, att denna kommitté i dag å sammanträde slutbehandlat frågan och därvid beslutit tillstyrka Stadsfullmäktige att afgifva det yttrandet, att för den händelse landstinget skulle besluta att öfvertaga epidemisjukvården inom länet, önskar Lysekils Stad icke att handhafva nämnda sjukvård inom staden, utan öfverlämna densamma till landstinget. Senare under sammanträdet lopp inkom kommitterades yttrande, åtföljt af utaf förste stadsläkaren Doktor Axel Nilsson till Hälsovårdsnämnden ställd skrifvelse, innehållande förslag till utredning i frågan, jämte en därtill hörande tabell öfver utgifter vid Lysekils epidemisjukhus under 5-årsperioden 1908-1912.  
Under öfverläggningen i ärendet uttalade Herr Lüsich den tanken, att epidemisjukvården inom länet kunde ordnas på sådant sätt, att sjukhusen förlades till några centrala platser, såsom Uddevalla, Lysekil m. fl., och att kringliggande landsbygd anslöte sig till dylika centralsjukhus: så hade man sökt lösa epidemisjukhusfrågan i Uddevalla. Talaren instämde i kommitténs förslag till yttrande, hvilket jämväl förordades af Herr Wallén, som själf deltagit i kommittén, och Herr August Mattsson.  
Stadsfullmäktige beslöto att, med bifall till kommitterades förslag i ärendet afgifva det yttrande, att för den händelse landstinget skulle besluta att öfvertaga epidemisjukvården inom länet, önskar Lysekil icke att handhafva nämnda sjukvård inom staden utan att öfverlämna densamma till landstinget. Denna paragraf förklarades genast justerad.
- 1913-07-31 Utdrag ur Lysekils Stadsfullmäktiges protokoll § 142 (scannad IF):  
Sedan Drätselkammaren tillfrågat Lysekils Mekaniska Verkstads AB om försäljningspris å den bolaget tillhöriga mark, som behöfde inköpas för att ställas till bolagets förfogande i och för utläggande af Verkstadsgatan enligt gamla förslaget, och verkstadsbolaget på denna förfrågan gifvit det svar, att bolaget icke hade några tomter att erbjuda staden att köpa, så hade Drätselkammaren med anledning häraf beslutit, att, när staden anskaffat mark för utläggande af Verkstadsgatan enligt gamla förslaget med undantag af ett mindre markstycke, tillhörigt Fabrikören Carl Olsson - hvilket stycke verkstadsbolaget enligt Drätselkammarens förmenande kunde få slippa att utlägga - ingå till Stadsfullmäktige med förfrågan, huru Drätselkammaren borde vidare förfara i denna sak.  
  
Ärendet förelåg nu till Stadsfullmäktiges behandling.  
Under öfverläggningen däri framhölls af Herr Sterner, att frågan borde snarast afgöras, när man behöfde få en kommunikationsled till Rinckenäs, medan Herr Gunnerson, under förklaring, att kommunikationsled till Rinckenäs redan

funnes, icke fann frågan så brådskande, och Herr Dahlström föreslog ärendets bordläggning till dess yttrande inkommit från den kommitté, som den 4 Mars detta år tillsatts med anledning af ordförandens motion om ändring af Stadsfullmäktiges beslut den 7 Februari detta år angående Verkstadsgatans utläggning m. m.

Stadsfullmäktige beslöto i enlighet med Herr Dahlströms förslag.

- 1913-07-31 Utdrag ur Lysekils Stadsfullmäktiges protokoll § 143 (scannad IF):  
Såsom af ingifvet och nu föredraget utdrag af protokollet, hållet vid dess sammanträde den 19 dennes, framgick, hade Drätselkammaren, som antagit ett af Granitaktiebolaget C. A. Kullgrens Enka afgifvet anbud, slutande å 800 kronor, å afverkning af den del af berget i Konsulliden som afsåge Kungsgatans fortsättning, med bortköring af skrotsten, men med förbehåll om rätt att bearbeta och använda stenen utan erläggande af berglega, beslutit inga till Stadsfullmäktige med begäran om särskildt anslag för ifrågavarande arbete, hvilket anslag Kammaren ansett böra uppföras i 1914 års budget, enär arbetet ifråga, då ej Stadsfullmäktige i samband med tomtaffären med Herrar A. & R. Christenson beslutit dess utförande, icke nödvändigt nu måste göras.

Under öfverläggningen yrkades bifall till Drätselkammarens anhållan af Herr Gunnerson, som ansåge ifrågavarande anbud skäligt och uttryckte sin tillfredsställelse med att arbetet skedde skyndsamt, samt Herr Gunnarsson, som framhöll, att förra året han m. fl. ingifvit ett anbud å arbetet som säkerligen skulle hafva understigit det afgifna, men att nu ej vore annat att göra än att antaga detta senare anbud.

Herr Sterner bemötte Herr Gunnarsson och förklarade, att han trodde, att anbudet af Herr Gunnarsson m. fl. skulle ställt sig dyrare än det nu ifrågavarande, hvarförutom hänsyn måst tagas till kontraktet emellan Kullgrensbolaget och staden.

Stadsfullmäktige beslöto bifall till Drätselkammarens anslagsbegäran, och att anslaget skulle upptagas i budgeten för 1914.

- 1913-07-31 Utdrag ur Lysekils Stadsfullmäktiges protokoll § 149 (scannad IF):  
Sedan inom behörig tid till Magistraten inkommit ansökningshandlingar till den ledigförklarade extra rådmanstjänsten härstädes, från Rektorn Åke Wilson och förre Lotsförmannen Emilius Hörman, båda här i staden, så hade Magistraten öfverlämnat ansökningshandlingarna till Stadsfullmäktige för anställande af val för återbesättande af den lediga tjänsten.  
Ansökningshandlingarna föredrogos nu.  
Stadsfullmäktige beslöto, att valet skulle anställas med slutna sedlar.  
Vid härefter på dylikt sätt företaget val erhöilo Herr Wilson tolv och Herr Hörman sex röster. Den förre förklarades alltså vald, därom Magistraten skulle underrättas genom protokollsutdrag.

- 1913-07-31 Utdrag ur Lysekils Stadsfullmäktiges protokoll § 151 (scannad IF):

Utom föredragningslistan beslöto Stadsfullmäktige att till behandling upptaga ett i dag inkommet ärende, innefattande Styrelsens för Lysekils Vatten- och Kloakledningars begäran att få uppdraga vattenledning i Norra Kvarngatan för en föreslagen beräknad kostnad af femhundra kronor, och att medel härför finge tagas af hvad i budgeten för året funnes anslaget för dylika ändamål. Från de föreslagna kostnaderna skulle afgå 60 kronor, hvilket belopp vederbörande husägare garanterat som kostnadsbidrag.

Under öfverläggningen yrkades af:

Herr Laurin: bifall till nämnda styrelses anhållan; och

Herr Lindman: bifall till samma anhållan, på villkor att något bidrag af vederbörande husägare ej skulle mottagas.

Sedan Herr Sterner upplyst, att dylika kostnadsbidrag förut utgått, beslöts i enlighet med Herr Laurins yrkande.

- 1913-08-08 Den 8 augusti 1913 hade intresserade kallat till möte i Stora Skolan i Lysekil för att bilda en avdelning av Svenska Järnvägsmannaförbundet. Förbundsstyrelsen hade skickat representanter till mötet och dessa var konduktör C. Lovén från Malmö och stationskarl J.A. Lundin från Göteborg. Den senare kom sedan i många olika sammanhang till avdelningsmedlemmarnas hjälp, men till detta får vi tillfälle att återkomma. Mötet öppnades av Lovén, som hälsade ”de i förhållande till personalstyrkan talrikt församlade kamraterna välkomna” varefter han i ett koncentrerat anförande utvecklade den fackliga organisationens betydelse. Särskilt påpekade han densammas nödvändighet för järnvägsmännen samt förordade slutligen en avdelnings bildande. Till ordförande förmötet valdes Lovén och till sekreterare Lundin. Utan någon längre diskussion beslöt mötet enhälligt, att bilda en avdelning av Svenska Järnvägsmannaförbundet. Som medlemmar antecknade sig: Konduktör Anders Valfrid Johnsson, stationskarlarna Bror Folke Manfred Vidstrand, G. Andersson och H. Lundvall, vagnsmörjaren C. Larsson, banvakterna K. Ekström och E. Johnsson samt lokeldarna Oskar Johnsson och Olof Andersson. I interimstyrelsen valdes: Anders Valfrid Johnsson ordförande, Bror Folke Manfred Vidstrand sekreterare och Oskar Johnsson kassör. Sedan man bestämt kontingenten till 75 öre per månad och utsett G. Andersson att vara distributör för Signalen var man redo att avsluta det av enighet och framtidstro präglade mötet.” (Svenska Järnvägsmannaförbundet, Avd. 224 Lysekil, 50 år)
- 1913-08-09 Personalen å Lysekils järnväg har bildat en avdelning av järnvägsmännens helnykterhetsförbund. 11 medlemmar äro anslutna. Av samma personal är under bildning en avdelning av Svenska Järnvägsmannaförbundet. (Nya Lysekils-Kuriren, 1913-08-09/KJ)

- 1913-08-16 Upprop. Lysekils Livräddnings- och Simsällskap. <fotograferas>. (Nya Lysekils-Kuriren, 1913-08-16/KJ)
- 1913-08-20 Lagfart söktes vid måndagens rådhusrätt på en köpehandling varigenom Lysekils stad genom Drätselkammaren till H.T. Christensson försålde tomterna n:o 38 och 39 i Gamla Strandgatan om 976,55 kvadratalnar för ett pris av 2.441:38 kronor. (Nya Lysekils-Kuriren, 1913-08-20/KJ) [Anm: Dagens adresser är Gamla Strandgatan 38A respektive 38B.]
- 1913-08-20 Lysekils Livräddnings- och Simsällskap. <fotograferas>. (Nya Lysekils-Kuriren, 1913-08-20/KJ)
- 1913 Lysekils Samskola får tillstånd av Kunglig Maj:t att genomföra realexamen.
- 1913 Karl Sandström kommer till Lysekil som lärare och kantor. Karl blir ledare för Lysekils Manskör. (LP 2006-02-10) [Anm: Karl var musikdirektör och får i Lysekil smeknamnet Stumpekarl. Detta på grund av att han rökte cigarr och sedan rökte slut på dessa cigarrfimpar i sin pipa.]
- 1913-09-03 **Ansjovisringen.** Som bekant ha firmorna inom ansjovisbranschen för en tid sedan sammanslutit sig i avsikt att reglera priset på råvaran samt höja försäljningspriset. Ringen omfattar för närvarande följande firmor: Alfred Bovik & Co, Robert Lycke, Gustaf Cornér (firma Corneliusson), Kullans ansjovisfabrik, innehavare Carl Hörman, Arvid Bernhard Öhnberg, Elis Luckey, Ottilia Hörman, Carl Cornér, Patrik Öhnberg, N.O. Lycke, Gustaf Richter, Broberg & Backman, E.B. Lyckes Söner, Fiskebäckskil, Elof Cornér, Lysekil, föreståndare för sammanslutningens inköpsförening, Hugo Hallgren, Ellös, Gullholmen.
- Det stora Konserveringsbolaget har biträtt överenskommelsen i fråga om försäljningspriset, men har förbehållit sig fria händer i fråga om inköp av råvaran.
- Enligt uppgift i GP har ringen höjt försäljningspriset med 10 procent och däröver medan priset på råvaran fått bli efter förhållandena.
- Enligt angivna källor har Brofjordens Konserveringsfabrik, Oscar Herman Olsson, Sjöbol, Lyse, icke gått med i ringen och därför nu blivit bojkottad av ringen. Man stänger honom hos leverantörerna av material och försöker till och med att förmå båtarne att ej frakta hans fabrikat. (Nya Lysekils-Kuriren, 1913-09-03/KJ) (Rensat Skuret Lagt) (Henrik Harnevie, Konservfabrikanter i Lysekils kommun)
- 1913-09-.. Kuttern KOH-I-NOOR hyrs av Hafsfiskeföreningen även i år. Kuttern återkommer i september till Gravarne. (LP 1998-04-16)
- 1913-09-.. Lysekils kyrkas torn rasar under en storm. Till all lycka inträffar händelsen under middagstid då arbetarna har rast.

- 1913-09-09 Lysekilsavdelningen av Svenska Järnvägsmannaförbundet håller möte och utser en styrelse på fem personer. Den kommer att bestå av de tre ledamöterna i interimstyrelsen, Anders Valfrid Johnsson ordförande, Bror Folke Manfred Vidstrand sekreterare och Oskar Johnsson kassör, som får behålla sina funktioner, jämte C. Larsson vice ordförande och G. Andersson vice sekreterare. (Svenska Järnvägsmannaförbundet, Avd. 224 Lysekil, 50 år)
- 1913-09-11 Utdrag ur Lysekils Stadsfullmäktiges protokoll § 153 (scannad IF):  
Bordlagda, under § 85 här ofvan senast antecknade ärendet, innefattande Byggnadsnämndens förslag om sökande af nödig fastställelse å af Civilingenjören Gellerstedt upprättade stadsplaneförslaget, förslag till gatuprofiler, tillhörande samma stadsplan, orienteringsplan m. m. samt af Byggnadsnämnden upprättadt förslag till särskilda bestämmelser med afseende å sättet för byggnadstomternas användande, företogs åter till behandling. Ordföranden föredrog följande handlingar, nämligen:
- 1) följande:
- P. M. beträffande frågan om kostnaden för stadsplanens genomförande. Hvad först beträffar lösen af jord erfordras sådan för utläggning af följande gator:*
- 1 :o) för Stora Kyrkogatans utvidgning, där den går genom inägorna, erfordras lösen af en jordremsa utmed östra gatulinjen:
- 2:o) för utläggning af gatorna mellan Stora Kyrkogatan och berget vid västra utmarksgränsen erfordras lösen af jord från alla delägarna i inägojorden, ined undantag för de delar, som redan förut tillhöra staden. En del af gatan invid nämnda berg ligger dock på samfälld mark, som tillhör staden;
- 3:o) för Drottninggatans utläggning har staden själf en del mark i södra och norra ändarna, men största delen får lösas fran inägoskiftena.
- I öfrigt torde staden vara ägare af de områden, hvarå gator och allmänna platser blifvit föreslagna.
- Hvad beträffar kostnaden för iordningsställande af de nya gatorna, synes i kostnadsberäkningen icke böra upptagas andra kostnader än för iordningsställande af Drottninggatan och gatorna mellan Kyrkogatan och västra utmarksgränsen.
- I öfrigt gå de nya gatorna genom områden, som tillhöra staden. Det ligger alltså i stadens hand att bedrifva försäljning af tomter i dessa stadsdelar på det sätt, att gatornas iordningsställande icke lagligen kan påfordras, förrän erforderliga medel därtill kunna anslås. Det skulle på grund häraf vara orimligt och alldeles vilseledande att i kostnaden för stadsplanens genomförande upptaga anläggning och iordningsställande af alla å stadsplanen upptagna genom bergen ledande gator, hvilkas anläggande i fullt trafikabelt skick i allmänhet icke synes kunna ifrågakomma på en mycket lång tidrymd.

Jordlösen och andra kostnader för på följande sätt:

<i>Drottninggatan, 622 m. lång.</i>		ifrågavarande gator beräknas		
Jordlösen	3.113 kvm			
Bergsprängning och stentransport från Bundsens tomt till Apoteksgatan (längd 185 m., höjd 2 m.)	2.322 kbm	å pris	kr.	kr.
		8: 50	29.010:	50
Körbanans beredande med stenfyllning och grus	9.330 kvm.	4:00	9.288	
Rännstenars sättning och kantsten	1.244 m.	2:00	18.660	
		10:00	12.440	
Gångbanors utfyllande	3,110 kvm.	1:00	3.110	<u>72.508:50</u>
 <i>Stora Kyrkogatan.</i>				
Jordlösen	804,1 kvm.	7:10	5.709	
 <i>Gata i västra utmarksgränsen.</i>				
Jordlösen	498 kvm.	5:70	2.838:	60
 <i>Gator, belägna mellan Stora Kyrkogatan och västra utmarksgränsen.</i>				
Jordlösen	1.476 kvm.	7:10	10.479:	60
Bergsprängning i tvärgatan å skiftet XLIII	630 kbm.	4:00	2.520	
Utfyllning af undergrund för lågt belägna gatudelar	1.300 kbm.	1:50	1.950	
Körbanans beredande genom stenfyllning och grusning	2.600 kvm.	2:00	5.200	<u>23.749:60</u>
		Summa kronor	<u>104.806:</u>	<u>70</u>

Vidkommande lösen af byggnader, så förekomma sådana på följande ställen:

- 1 :o) å Drottninggatan och Strandgatan vid Gamla hamnen (Johanssons smedja, Aug. Mattssons uthus, Cornérs och Öhnbergs magasinsbyggnader);
- 2:o) för Bansviksbergsgatans utläggning måste nedrifvas en del hus af mindre värde. Anmärkas bör att staden, såsom ägare till de flesta af tomterna till dessa hus, har makt att föreskrifva deras borttagande utan ersättning.
- 3:o) För utläggning af den med Kungsgatan parallella gatan från Skottgränd samt en tvärgata dit från Kungsgatan har staden att lösa Lundells hus, å ofri mark, samt några andra hus af mindre värde.
- 4:o) Kungsgatans utvidgning från stora torget till Vadet tar i anspråk en del af D:r Nilssons äldre hus och Fru Noréns hus. Det sistnämnda ligger emellertid på stadens mark, hvarför staden kan fordra dess bortflyttande utan ersättning. Hvad angår D:r Nilssons hus böra stadsfullmäktige söka anstånd ifråga om stadsplanens genomförande, så att staden ej blir skyldig lösa den tomtdel, som



tagits i anspråk för Kungsgatan och som är bebyggd, förrän efter till exempel 50 års tid.

Vid firman A. & R. Christenssons tomt vid Kungsgatan (gamla hotell Lysekil) erfordras sprängning i berget för utvidgning af gatan.

*Byggnader att inlösa.*

<i>Vid Drottninggatan.</i>	Kr.	Kr.
1. Sjömanshuset	3.600	
2. Gust. Johanssons smedja	1.200	
3. Bryggare Karlssons stall	2.200	
4. Öhrngrens Kafferosteri	800	
5. Aug. Mattssons gårdsbyggnad samt ändring af trappa	6.000	
6. Aug. Karlssons magasinsbyggnad vid svagdricksbryggeriet	2.500	
7. Kjellmans och Herms byggnader, hvilka staden icke är skyldig inlösa	-	<u>16.300</u>

*Vid Hamngatan.*

1. Comérska magasinsbyggnaden	25.000	
Öhnbergs magasinsbyggnader	10.000	<u>35.000</u>

*Vid Bansviksbergsgatan.*

Angående byggnaderna vid denna gata har staden makt att föreskrifva deras borttagande utan ersättning.

*Vid den med Kungsgatan parallella delen af Skottegrändsgatan.*

En mindre stallbyggnad, som staden icke är skyldig inlösa.

*Vid tvärgatan mellan Kungsgatan och föregående gata.*

Lundells hus samt 2 hus af mindre värde på ofri grund, hvilkas borttagande utan ersättning staden har makt att föreskrifva.

*Vid Kungsgatan.*

- Ifråga om Doktor Nilssons hus torde något belopp icke upptagas, enär anstånd skall begäras med genomförande i denna del.
- Fru Noréns hus ligger på stadens mark, hvarför staden kan fordra dess bortflyttande utan ersättning.
- Vid firman A. & R. Christenssons tomt

sprängning i gatan	800	800
	Summa Kronor	<u>52.100</u>

Totalkostnaden för stadsplanens genomförande är således beräknad till 156.906 kronor 70 öre, däraf staden emellertid i mån af de nya gatornas bebyggande af tomtägarna återfår en del eller själfva jordlösen, som uppgår till 48.037 kronor 70 öre.

Det är uppenbart att de nu beräknade kostnaderna icke komma att utgå på en gång, enär behof icke föreligger att genast genomföra planen i dess helhet. Genomförandet kommer naturligtvis att ske successivt, och med afsevärda delar af planen kommer säkert att anstå i flera 10-tal år.

Lysekil den 2 Sept. 1913.

På Byggnadsnämndens vägnar

AXEL SUNDBERG.»

2) Denna af en stadsbo till ordföranden lämnade skriftliga framställning:

»Borde icke Herrar Stadsfullmäktige, innan stadsplanen fastställes, än en gång taga i öfvervägande, huruvida Drottninggatans märkvärdiga dragning emellan Apoteksgatan och Sanden bör förordas till fastställelse.

Säkert är, att den föreslagna dragningen af gatan hvarken är den för staden bästa eller billigaste.

Genom den skarpa krökning gatan föreslagits göra åt sydväst, sedan den passerat svagdricksbryggeriet, omöjliggöres järnvägsspårets till norra hamnen framdragning i gatan. — Af samma orsak göras de jordlotter som gatan går öfver oanvändbara till tomter utan måste af staden inlösas; vidare kommer stadens egande tomtjord att till ungefär halfva arealen blifva instängd och oåtkomlig och således värdelös, äfvenså måste staden inlösa onödigt dyra fastigheter.

Skall gatan få den föreslagna riktningen, får staden inlösa cirka 2/3-delar af lotterna 24, 25 & 26 med areal af 23.100 [~) kvadratfot, minst hälften af lotterna 29 & 30 med 16,100 kvadratfott, tillsammans 39,200 kvadratfot

för ett värde lagt beräknadt till 49.000 kronor

Kjellmanska huset taxerat för 13.500 kronor

Hälften eller 23.500 kvadratfot af stadens

tomtjord som göres oåtkomlig bringar staden

en förlust af minst 47.000 kronor

Tillsammans 109.500 kronor

Får gatan däremot gå rakt fram till Sandengatan, så blir den användbar för blifvande järnvägsspår, jordägarnes tomtjord blir för dem användbar, och troligen lämna de då fri gatumark eller åtminstone till ett mycket billigt pris. Staden kan tillfullo utnyttja sin tomtjord i lotterna 27 och 28 och slipper inlösa Kjellmanska huset.

Om gatan får fortsätta rakt fram, blir det inga andra extra kostnader för densamma än inlösen af Kyrkogatan 1, tax. för	1.000 kronor
och inlösen af Kyrkogatan 2, tax. För	3.500 kronor
Präststallet och Berlins vedbod båda värda högst	500 kronor
Tillsammans	5,000 kronor

Alltså en besparing för staden på 104.500 kronor, jemte fördelen af en rak gata, och under sådana förhållanden synes det minst sagdt märkvärdigt, om Herrar Stadsfullmäktige skulle uppoffra öfver 100.000 kronor endast för nöjet att få en snedviden gata, delvis otjänlig för sitt i ändamål.

Här må anmärkas, att hvilket af de två alternativen som antoges, måste staden inlösa cirka hälften af jordlotten 31 samt en del af uthusen till N:o 83 Strandgatan, hvadan dessa i förestående tablåer utlemnats.»

Under öfverläggningen yrkades af:

Herr Lindman, som anförde, att samma skäl för bordläggning som förut, nämligen afgörandet af Herr Lindboms förslag angående Drottninggatans anknötning till Hamngatan, förelåge nu, hvartill komme, att man borde taga hänsyn till den i dag i ärendet föredragna skrifvelsen, med instämmanden af Herr Luckey: bordläggning af ärendet;

Herr Lilliehöök, som framhöll att stadsplanefrågan nu borde vara mogen för afgörande, att det vore en stor fördel att få stadsplanen fastställd, äfven om möjligen en och annan ändring sedermera kunde behövas göras däri: att Stadsfullmäktige skulle besluta att i dag antaga stadsplanen, sådan den nu föreslagits, samt uppdraga åt ordföranden att expediera handlingarna till Kunglig Maj:t med anhållan om fastställelse af planen i befintligt skick. Herrar Wallén, Gunnerson och Bovik instämde i Herr Lilliehööks yrkande.

Sedan öfverläggningen förklarats afslutad och ordföranden efter framställd proposition på hvartera af de gjorda yrkandena, förklarar sig finna propositionen på bifall till Herr Lilliehööks yrkande vara med ja besvarad, begärdes votering, som verkställdes enligt följande justerade voteringsproposition:

»Den som bifaller Herr Lilliehööks yrkande, röstar ja, den det icke vill nej; vinner nej, har bordläggningsförslaget vunnit Stadsfullmäktiges bifall.»

Vid upprop till omröstning, hvori Herr Dahlström och Gunnarson icke deltog, röstade: Herrar Lidell, Aug. Mattsson, Richter, Pehrson, Björzell, Bovik, Hörman, Lilliehöök, Sterner, Granberg. Gunnerson, Wallén, Oscar J. Mattsson och ordföranden: ja, men Herrar vice ordföranden, Lindman, Laurin, Löfving, Ljungberg, Liisch, Luckey och Lindbom: nej.

Med 14 röster mot 8 hade Stadsfullmäktige alltså beslutit i enlighet med japropositionen eller att bifalla Herr Lilliehööks yrkande. Mot beslutet anmäldes reservation af Herr Luckey, vice ordföranden, den senare i hvad beslutet rörde Drottninggatans sträckning, Lindman och Lindbom.

Drätselkammaren hade anhållit om bemyndigande att till Herr Carl Öhrngren här i staden få för ett pris af två kronor per kvadrataln försälja en tomt, enligt af Stadsingeniören J. Calander den 8 Mars 1912 uppgjord kartskizz belägen invid gamla kyrkogården samt innehållande i areal cirka 342 kvadratmeter, det vill säga cirka 969,95 kvadratmeter.

Byggnadsnämnden hade förordat försäljningen ifråga.

Under öfverläggningen i detta nu till behandling företagna ärende yrkades af Herr Löfving med instämmanden af Herr Bovik: försäljning af tomten för ett pris af två kronor per kvadrataln.

Sedan öfverläggningen förklarats avslutad, beslöto Stadsfullmäktige först enhälligt, på därom framställd proposition, att sälja tomten ifråga till Herr Öhrngren. Härefter framställde ordföranden proposition på de olika förslagen angående försäljningspriset, nämligen Drätselkammarens samt Herr Löfvings och Boviks, och då ordföranden förklarade sig anse propositionen på försäljning till ett pris af två kronor 50 öre, i enlighet med Drätselkammarens förslag, vara med ja besvarad, begärdes votering, som sedan verkställdes i enlighet med följande justerade proposition:

»Den som bestämmer priset till två kronor 50 öre, röstar ja, den det icke vill, röstar nej: vinner nej, har Herr Löfvings förslag vunnit Stadsfullmäktiges bifall.»

Vid upprop röstade härefter: Herrar Richter, Lindman, Laurin, Björsell, Hörman, Lilliehöök. Sterner, Lusch, Luckey och Wallén: ja, men Herrar vice ordföranden, Lidell, Aug. Mattsson. Pehrson. Dahlström, Löfving, Bovik, Ljungberg, Granberg, Gunnarsson, Lindbom, Gunnerson, Oscar J. Mattsson och ordföranden: nej.

10 röster hade alltså afgifvits för japropositionen, men 14 för nejpropositionen, hvadan priset förklarades vara bestämdt till två krpnor per kvadrataln.

1913-09-11

Utdrag ur Lysekils Stadsfullmäktiges protokoll § 159 (scannad IF):

Drätselkammaren hade anhållit om bemyndigande att till Herr Wiktor Lindbom härstädes för ett pris af två kronor per kvadrataln få försälja en tomt, enligt bifogad, af Stadsingeniören J. Calander den 8 Mars 1912 upprättad kartskizz belägen i närheten af gamla folkskolan på högra sidan af vägen till Lassemýren samt innehållande cirka 432 kvadratmeter, det vill säga cirka 1225,2 kvadratmeter.

Byggnadsnämnden hade förordat försäljning af tomten.

Under öfverläggningen i detta nu till behandling företagna ärende framhöll Herr Lidell, att då priset på den tomt, som Herr Öhrngren ville köpa, enligt Stadsfullmäktiges förut i dag fattade beslut reducerats från föreslagna två kronor 50 öre till två kronor per kvadrataln, priset på den ifrågavarande tomten proportionsvis skulle sänkas, hvarför han yrkade ett försäljningspris af en krona 50 öre per kvadrataln.

Herr Lindman höll också före, att tomten, som Öhrngren ville köpa, var värd 50 öro mera per kvadrataln än denna tomt, och Herr Löfving instämde med Herr Lidell.

Efter slutad öfverläggning beslöto Stadsfullmäktige först enhälligt att sälja tomten ifråga till Herr Lindbom.

Härefter framställdes proposition på de olika förslagen om priset per kvadrataln af tomten, nämligen dels Drätselkammarens å två kronor och dels Herr Lidells å en krona 50 öre, och sedan ordföranden förklarade den sistnämnda propositionen vara med ja besvarad, begärdes votering, som verkställdes enligt följande godkända proposition:

»Den som bifaller Drätselkammarens förslag om ett pris af två kronor, röstar ja, den det icke vill, röstar nej: vinner nej, har Herr Lidells förslag vunnit Stadsfullmäktiges bifall.»

Vid upprop till omröstning, hvori Herrar Laurin. Lindbom och Wallén ej deltog, röstade härefter: Herrar Richter, Lindman, Björzell, Lilliehöök och Sterner: ja, men Herr vice ordföranden, Lidell, Aug. Mattsson, Pehrson, Dahlström, Löfving, Bovik, Hörman, Ljungberg, Granberg, Liisch, Luckey, Gunnarsson, Gunnerson, Oscar J. Mattsson och ordföranden: nej.

Med 16 röster mot 5 hade alltså beslutats enligt nejpropositionen, hvadan priset å tomten alltså bestämts till en krona 50 öre per kvadrataln.

1913-09-11 Utdrag ur Lysekils Stadsfullmäktiges protokoll § 160 (scannad IF):  
Drätselkammaren hade anhållit om bemyndigande att till Lysekils Järnvägsaktiebolag få för ett pris af två kronor per kvadrataln försälja en vid Äkerbräckan belägen tomt, enligt af Stadsingeniören J. Calander i Juli 1913 upprättad tomtskizz innehållande i areal cirka 303 kvadratmeter, det vill säga cirka 859,3 kvadratalnar.  
Byggnadsnämnden hade förordat försäljning af tomten.

Under öfverläggningen i detta nu till behandling företagna ärende, yrkades af: Herr Gunnerson: försäljning af tomten till ett pris af tre kronor per kvadrataln och Herr vice ordföranden: försäljning af tomten till ett pris af två kronor 25 öre per kvadrataln.

Stadsfullmäktige beslöto först enhälligt att sälja tomten till järnvägsbolaget. Härefter beslöts att bifalla Herr vice ordförandens yrkande angående försäljningspriset, hvilket beslut ordföranden förklarade hafva tillkommit med lagstadgad majoritet.

1913-09-20 Hus- och Lösöresauktion. Genom frivillig auktion, som förrättas lördagen den 27 dennes kl. 12 å Blekebacken, låta avlidne åkare Alfred Börjessons bodelägare försälja huset n:o 4 Blekebacken med uthus å ofri tomt, diverse möbler, glas och porslin, kökssaker, linne, säng- och gångkläder, 1 häst, 1 åkvagn, 1 arbetsvagn, 1 åksläde, 1 arbetsläde, 1 gödselkärra, 1 plog, 1 harv, 1 åksele, 1 annan sele mm. Byggnaderna säljes först. Lysekil den 18 september

1913. Elias Sandell. (Nya Lysekils-Kuriren, 1913-09-20/KJ) [Anm: Dagens adress skulle vara Blekegatan 6 (gamla huset). Huset är dock idag rivet.]
- 1913-09-20 Fastighetsaffär. Huset n:o 42 Gamla Strandgatan tillhörigt mästerlots Fyklunds sterbhus, har av detsamma försålts till fru Oktavia Johansson, N. Grundsund, för 6.500 kronor. (Nya Lysekils-Kuriren, 1913-09-20/KJ) [Anm: Dagens adress är Gamla Strandgatan 25]
- 1913-09-27 Ett svårt eldartat eldsvådettillbud. <fotograferas>. (Nya Lysekils-Kuriren, 1913-09-27/KJ)
- 1913-10-01 All velocipedåkning på de till folkskolorna hörande lekplanerna och särskilt gäller detta planen vid skolhuset intill den gamla kyrkogården, varder härmed förbjuden. Överträdelse härav komma att lagligen beivras. I sammanhang härmed erinras om att velocipedåkning över kyrkogården icke är tillåten. Lysekil i september 1913. Skolrådet. (Nya Lysekils-Kuriren, 1913-10-01/KJ)
- 1913-10-01 **Oförståndiga cykelåkare.** I anslutning till en annons angående cykelåkning å skolplanerna meddelas, att denna yttrat sig på ett sätt som icke kan tolereras. Velocipedåkare ta sig före att mitt under barnens raster taga vägen över skolplanen, lektionerna störs av cykelåkning utanför och på e.m. samlas å planen, dels sådana som kunna åka och sådana som söka lära sig konsten och hålla då väsen fram på kvällarne, så att lärarinnornas ro därigenom störes. Det är tämligen klart att dylikt inte kan få fortgå. (Nya Lysekils-Kuriren, 1913-10-01/KJ)
- 1913-10-01 Lagfart söktes vid måndagens rådhusrätt på en köpehandling varigenom Lysekils stad till systrarne Hedberg försålde tomt vid Kungsgatan till ett pris av 1.200 kronor. (Nya Lysekils-Kuriren, 1913-10-01/KJ) [Anm: Dagens adress är Kungsgatan 19.]
- 1913-10-01 Husköp. Vid på lördagen hållen auktion efter avlidne åkaren Alfred Börjesson, inropades huset n:o 4 Blekebacken med uthus (på ofri tomt) av herr Hans Tångberg, Slätten, för 2.675 kronor. (Nya Lysekils-Kuriren, 1913-10-01/KJ) [[Anm: Dagens adress skulle vara Blekegatan 6 (gamla huset). Huset är dock idag rivet.]
- 1913-10-02 Utdrag ur Lysekils Stadsfullmäktiges protokoll, § 171 (scannad IF):  
Fiskhandlanden Anton Backman hade genom Magistraten inkommit med en skrifvelse, hvori han på anförda grunder hemställde att få för ett pris af 1 krona per kvadrataln köpa tomten till husen N:ris 5 ooh 6 vid Blokebacken, hvilken tomt Stadsfullmäktige den 7 Februari detta år på Drättselkammarens förslag beslutit sälja till Backman för ett pris af 1 krona 25 öre per kvadrataln. Öfver Backmans anhållan hade ordföranden inhämtat det yttrande af Drättselkammaren, att kammaren icke funne skäligt frångå sitt den 21 Januari detta år fattade beslut att föreslå ett pris af en krona och 25 öre per kvadrataln. Efter föredragning af handlingarna i ärendet beslöto Stadsfullmäktige enhälligt,

på yrkande af Herr Sterner, att vidhålla sitt förut fattade beslut att till Backman försälja tomten ifråga för ett pris af en krona 25 öre per kvadrataln.

- 1913-10-02 Utdrag ur Lysekils Stadsfullmäktiges protokoll, § 172 (scannad IF):  
Magistraten hade infortrat Stadsfullmäktiges yttrande öfver ansökningar om rätt till utskänkning af vin och öl inom Lysekil under åren 1914, 1915 och 1916 af följande personer å nedannämnda ställen, nämligen:  
1:o Bernhard Hedberg, i huset N:r 45 Gamla Strandgatan,  
2:o Olof Dorthé, i huset N:r 33 Kungsgatan,  
3:o Änkan Anna Klein, i huset N:o 54 Kungsgatan, hvilken sistnämnda ansökan afsåg dylik utskänkning till spisande gäster vid måltider.

Hvarje ansökan behandlades för sig, och Stadsfullmäktige beslöto enhälligt, på förslag af Herr Lindman, att, enär Hedberg och Dorthé ansågos lämpliga att fortfarande handhafva sådan utskänkning som ifrågavarande, tillstyrka bifall till deras ansökningar, men endast för ett år, d. v. s. 1914, samt, att, då den af Klein sökta rättigheten vore obehöflig, afstyrka bifall till hennes ansökan.  
(Underlaget erhållet av Ingemar Forsström 2022-12-19) [Anm: Dagens adresser är för Gamla Strandgatan n:o 45, Gamla Strandgatan 23, för Kungsgatan n:o 33, Kungsgatan 43 och Kungsgatan n:o 54, Landsvägsgatan 3.]

- 1913-10-02 Utdrag ur Lysekils Stadsfullmäktiges protokoll, § 176 (scannad IF):  
Genom Magistraten för kännedom öfverlämnad skriftlig afsägelse af Herr Lilliehök af ledamotskapet i Stadsfullmäktige, tillfölje afflyttning från staden, lästes och godkändes.

Herr Lilliehöoks skrifvelse skulle återställas till Magistraten för vidare åtgärd.  
Vice ordföranden föreslog att i dagens protokoll skulle antecknas Stadsfullmäktiges tacksamhet för det mångåriga kommunala arbete Herr Lilliehök nedlagt i Lysekil.

- 1913-10-11 Tidningen ”Stenarbetaren”. Av chefen för justitiedepartementet är tillståndsbevis meddelat ombudsman O. Carlsson att i Lysekil övertaga och utgiva ”Stenarbetaren”. (Nya Lysekils-Kuriren, 1913-10-11/KJ)

- 1913-10-15 20-öres-basar har öppnats i Konsulliden (samma hus som Skomakeribolaget). (Nya Lysekils-Kuriren, 1913-10-15/KJ) [Anm: Dagens adress är Kungsgatan 10.]

- 1913-10-15 Hus-Auktion. Genom frivillig auktion som förrättas å undertecknads kontor fredagen den 24 dennes kl. 12, försäljes avlidna A.E. Korsebergs dödsbos boningshus n:o 8 Gamla Strandgatan indelat till 5 rum och 2 kök. Taxeringsvärdet är 3.000 kronor. Ofri tomt. Lysekil den 11 oktober 1913. Elias Sandell. (Nya Lysekils-Kuriren, 1913-10-15/KJ) [Anm: Dagens adress är Gamla Strandgatan 60.]

- 1913-10-18 För rådhighet genom ett raskt och verksamt ingripande vid den nyligen timade eldsvådan i fabrikör Otto Boviks hus har brandförsäkringsaktiebolaget Svea tilldelat Hildur och Erik Bovik vardera 50 kronor. (Nya Lysekils-Kuriren, 1913-10-15/KJ) [Anm: Dagens adress är Kungsgatan 46.]
- 1913-10-20 Enligt Allmän Kungörelse No 122, utfärdad av Konungens Befallningshavande i Göteborgs och Bohus län, det vill säga landshövdingen i Göteborg Gustaf Lagerbring, indras ett 70-tal skjutsanstalter alltifrån Bullarens härad i norr till Västra Hisings härad i söder. Benämningarna är skjutsanstalter, skjutsstationer, båtskjutsanstalter och stationer vid gästgivaregårdar.
- För Sotenäs härad indras Örns båtskjutsanstalt, Orrebergs gästgivaregård, Malmöns båtskjutsanstalt, Gravarnes skjutsanstalt (landskjuts), Smögens båtskjutsanstalt och Röds gästgivaregård. Meddelandet uppläses också i länets kyrkor. (Malmöns Hembygdsförenings tidskrift Kaprifolen) (LP 1999-08-18)
- 1913-10-22 Professor Carl Peter Curman avled i sitt hem i Stockholm på söndagens e.m. i en ålder av över 80 år. Professor Curman har sedan 1859 varit verksam vid Lysekils Badanstalt och är ju egentligen den som gjort badanstalten till vad den är.
- Som ett uttryck av tacksamhet och erkänsla har borgmästare Axel Sundberg och stadsfullmäktiges ordförande konsul Magnus Radhe till fru Calla Curman å stadens vägnar avsänt följande telegram: ”Tacksamt erinrande oss allt vad Eder avlidne man verkat för vårt samhälles bästa anhålla vi, å Lysekils stads vägnar, att till Eder få frambära uttrycken av djup saknad och varmt deltagande i Eder sorg.” (Nya Lysekils-Kuriren, 1913-10-22/KJ)
- 1913-11-06 Utdrag ur Lysekils Stadsfullmäktiges protokoll, § 183 (scannad IF): Magistraten hade begärt Stadsfullmäktiges yttrande före den 15 nästa December, i vissa frågor angående ordnandet af apoteksväsendet i riket, hvilket yttrande skulle afgifvas å särskild öfverlämnad blankett. Ärendet remitterades till Hälsovårdsnämnden for afgifvande af förslag till yttrande däri.
- 1913-11-06 Utdrag ur Lysekils Stadsfullmäktiges protokoll, § 186 (scannad IF): Genom Magistraten inkommet utdrag af protokollet, hållet hos Konungens Befallningshafvande i Göteborgs- och Bohus län å landskansliet i Göteborg den 18 Oktober 1913, § 409, utvisande, att Rektorn Ake Wilson och Kamreraren Hugo Hallgren, båda i Lysekil, förordnats till respektive ordförande och suppleant i Lysekils stads pensionsdistrikt, lästes och lades till handlingarne.
- 1913-11-06 Utdrag ur Lysekils Stadsfullmäktiges protokoll, § 197 (scannad IF): Drätselkammarens anhållan att till Herrar A. & R. Christenson få för ett pris af två kronor 50 öre per kvadrataln försälja tomten till huset N:r 68 Gamla



Strandgatan, enligt företedd kartskizz innehållande en ungefärlig areal af 1.970,15 kvadratalnar, bifölls enhälligt, sedan inhämtats, att Byggnadsnämnden under år 1912 förordat försäljning af tomten. (Underlaget erhållet av Ingemar Forsström 2022-12-19) [Anm: Dagens adress är Gamla Strandgatan 7A]

- 1913-11-06 Utdrag ur Lysekils Stadsfullmäktiges protokoll, § 198 (scannad IF):  
Drätselkammaren hade anhållit att till Herrar A. & R. Christenson få för samma pris, som Stadsfullmäktige den 25 Juli 1912 bestämt för tomten, eller tre kronor 50 öre per kvadrataln, försälja tomten till huset N:r 85 vid Konsulliden, hvilken tomt enligt bifogad, af Stadsingenjören Calander i enlighet med nya stadsplanen upprättad kartskizz innehöller en ungefärlig areal af 391 kvadratmeter eller 1.109 kvadratalnar. Denna anhållan bifölls enhälligt. [Anm: Dagens adress skulle vara Kungsgatan 10. Huset brinner dock ned i juni 1921.]
- 1913-11-.. En hård storm drabbar Västsverige. Massor av skog blåser ned och äldre ladugårdar med tak av halm blir illa åtgångna.
- 1913-11-.. Passagerarbåten GULLMAR går på land strax söder om Gullholmen och får botten intryckt. Fartyget är på resa från Lysekil till Hälleviksstrand. Bärgningsångaren HARALD från Göteborg tar GULLMAR till Ellösfjorden för tätning. (Lars Melkersson, LP 2017-01-12)
- 1913-11-29 Elektricitet i stället för ånga. Valbodalens maskinstenshuggeri har dels för belysning och dels för kraft inmonterat en elektrisk dynamo. Densamma drives av lokomobil. I stället för de trenne ångkranar som förlagts i närheten av stenhuggeriet kommer dessa att utbytas mot elektriska motorer, varav en f.n. är uppsatt och tagen i bruk. (Nya Lysekils-Kuriren, 1913-11-29/KJ)
- 1913-12-04 Lysekils kyrkas torn kröks under en hård storm som drabbar västkusten. I Strömstad uppmäts 36 sekundmeter. (Strandell, Strömstad, sid 229)
- 1913-12-05 Utdrag ur Lysekils Stadsfullmäktiges protokoll, § 215 (scannad IF):  
Till Drottninggatans påbörjande anhöll Drätselkammaren om ett anslag å 3.000 kronor, att upptagas i 1914 års budget.  
Herr Sterner upplyste, att Drätselkammaren tänkt sig att till en början med det begärda beloppet bekosta upptagande af en väg från Bundsens tomt fram mot Apoteksgatan. samt framhöll, att härigenom tomter kunde vinnas. Han yrkade bifall till Drätselkammarens anhållan, som härefter enhälligt beviljades.
- 1913-12-.. Lysekilsavdelningen av Svenska Järnvägsmannaförbundet håller möte och lönefrågan för avdelningens medlemmar aktualiseras. Mötet beslutar att ingå till styrelsen för järnvägsförvaltningen med begäran om löneförhöjning. En kommitté tillsätts, som får i uppdrag att utforma en skrivelse. Sedan man behandlat skrivelsen vid ytterligare ett avdelningsmöte avlämnar man densamma till järnvägsstyrelsen. Något resultat av denna framställning kan

man emellertid av protokoll och tillgängliga handlingar inte spåra. Den tycks ha fallit ganska djupt i förvaltningens papperskorg. Ännu har avdelningen ej fått den respekt, som krävs för att järnvägsstyrelsen skall visa tillbörlig hänsyn till de krav som framställs. (Svenska Järnvägsmannaförbundet, Avd. 224 Lysekil, 50 år)

- 1913-12-18 Utdrag ur Lysekils Stadsfullmäktiges protokoll, § 227 (scannad IF):  
En från Stadsfiskalen Elias Sandell inkommen skrivelse, innehållande erbjudande angående köp af Fyklundska sterbhuset här i staden tillhörig mark, föredrogs och remitterades till Drätselkammaren för yttrande. [Anm: Dagens adress är Gamla Strandgatan 25.]
- 1913-12-30 Utdrag ur Lysekils Stadsfullmäktiges protokoll, § 236 (scannad IF):  
Sedan samtliga ärenden å föredragningslistan genomgåts, tog ordföranden till orda och erinrade om, att ett arbetsår nu gått till ända. Under innevarande år hade 17 sammanträden hållits och flera viktiga frågor åtgjorts. Bland afgjorda ärenden ville ordföranden erinra om stadsplaneförslaget såsom det viktigaste och om inköp af kyrkans jord. Af viktiga påbörjade ärenden, som återstod, nämndes förslaget om upprensning af Grötösundet.  
Härefter framhöll ordföranden, att handel och näringar gått framåt tack vara stadens goda förbindelser, hvilka i år tillökats med järnväg.  
Till sist tackade ordföranden för visad välvilja från Stadsfullmäktigeledamöternas sida och för det värdefulla stöd han haft af Herr Borgmästaren Sundberg, hvarpå han tillönskade Fullmäktige ett gott slut på år 1913, och att alla Stadsfullmäktigeledamöterna måtte mötas 1914 för fortsatt arbete för Lysekils stad.  
Vice ordföranden tackade ordföranden för hans vänliga uttalanden samt önskade å Fullmäktiges och egna vägnar honom ett gott slut på detta år och ett gott nytt år.
- 1913-12-31 Obränt Gjuts-krot samt 1:ma Metallskrot uppköpes av Lysekils Mekaniska Verkstads AB, Lysekil. (Nya Lysekils-Kuriren, 1913-12-31/KJ)
- 1913-1914 Marstrands Nya Ångfartygs AB låter Eriksbergs varv i Göteborg bygga ångaren BOHUSLÄN. (LP 2003-08-01) (Ångaren Bohuslän)

/