

Sällskapet Strömstierna – Nyhetsbrev 16

Hej alla,

I dessa fortfarande obra tider hoppas jag att Ni alla ännu håller distansen fullt ut ...
Men för att försöka pigga upp Er litet så kommer nu Nyhetsbrev 16 – tyvärr försenat.

Utöver nyheterna i detta brev om Lysekils historia finns de gamla nyhetsbreven tillgängliga på vår hemsida: Nyhetsbrev 1: 1543 – 1587. Nyhetsbrev 2: fram till år 1610. Nyhetsbrev 3: fram till år 1658-02-26. Nyhetsbrev 4: fram till år 1679-08-22. Nyhetsbrev 5: fram till år 1700 (Lotsstation på Lotsberget). Nyhetsbrev 6: fram till freden i Nystad 1721-08-30. Nyhetsbrev 7: fram till 1747 cirka. Nyhetsbrev 8: fram till 1778-01-24. Nyhetsbrev 9: fram till år 1800. Nyhetsbrev 10: fram till fredsavtalet med Norge 1814. Nyhetsbrev 11: fram till år 1830. Nyhetsbrev 12: fram till köpingsbildandet 1836-02-27. Nyhetsbrev 13: fram till 1843. Nyhetsbrev 14: fram till 1850. Nyhetsbrev 15: fram till 1857.

Nyhetsbrev 16 innehåller mest information om händelser i Lysekil från år 1858 fram till och med år 1860. Notera sockenstämmans beslut år 1859 att bygga det första skolhuset i Lysekil!

Ni kommer att upptäcka personer som haft betydelse för Lysekils historia. För dessa personer skriver jag nu inte in var i Lysekil de har bott med sin familj. Jag återkommer om detta ...

Nyheter (som nu upprepas)

Sällskapet Strömstierna fyllde alltså 20 år 2020 men vårt tänkta firande söndagen den 7 juni 2020 ställde vi in – allas säkerhet kommer i första hand. Men vi fyller som sagt snart 21 år ...

När Ni läser denna Lysekils historia har jag källreferenser till de flesta händelser. Tanken med detta är dels att visa var informationen är hämtad, dels att stimulera till mer läsning. Ni kan på vår hemsida även hitta en Källförteckning över litteratur som berör Bohuslän och Lysekil.

Nyhetsbrev 14 innehåller en förteckning över **Förkortningar**. Listan med förkortningar till källor och personer kan vara användbar. Några förkortningar kan vara ersatta med klartext!

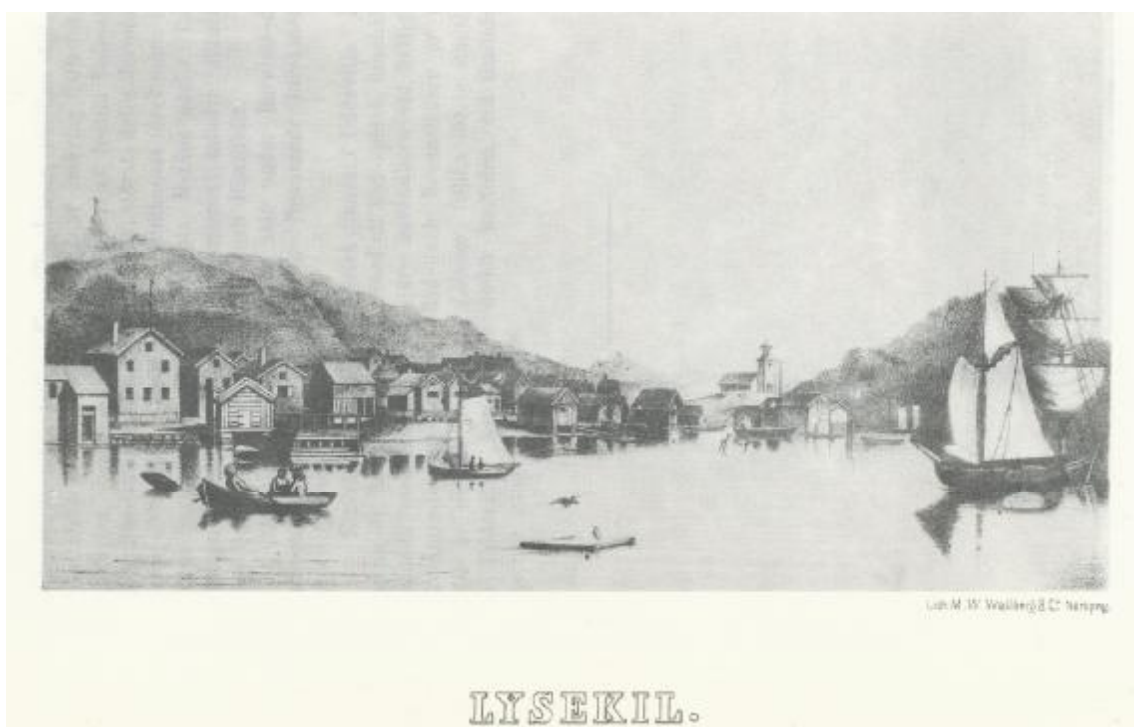
Om Ni vill kommentera innehållet i denna **Lysekils historia** är Ni givetvis välkomna!
Nästa Nyhetsbrev numro 17 kommer att sändas ut till Er i maj 2021.

Mvh Per Stenros
perstenros@gmail.com

./

Lysekils historia

- 1857-12-31 ”**Statistik.** Lysekils församling 1857. Födde: äkta Mankön 8, Qvinkön 7, summa 15. Döde: Mankön 7, Qvinkön 4; summa 11. Sammanvigda 6 par. Upplösta äktenskap genom mannens död; 2, genom hustruns död; 2, summa 4.” (BLT 1858-01-14/KJ)
- 1858 Ångbåtsbolaget Göteborg-Strömstad och Göteborgs-Uddevalla ångbåtsbolag träffar en överenskommelse där Strömstadsbolaget får ensamrätt på den yttre kusttrafiken och Uddevallabolaget får trafikrätten på innerfjordarna bland annat till Lysekil. (Skärgårdstrafiken i Bohuslän, sid 37-38)



- 1858 Litografin över Norra hamnen i Lysekil är tryckt och utgiven av firma M. W. Wallberg & Co, Norrköping. (Johannes Wallin, sid 94) [Anm 1: Malcom Jacobsson skrievr att litografin är gjord 1845.] [Anm 2: Se textutdrag ur Wallins bok här nedan.]
- 1858 Författaren Johannes Wallin ger ut boken ”Beskrifning öfver badorterna å Sverges vstra kust. Handbok för badgäster”, som bland annat beskriver Varberg, Särö, Marstrand, Gustafsberg, Lysekil, Grebbestad och Strömstad.
- Utdrag ur boken för Lysekil – sid 97-109 (avskrift KJ):
”Emellan Gullholmen och Lysekil går nu passagen förbi Islandsbergs hufvud på Skaftö. – Genom den lugna Gåsöfjorden, som benämnes så efter den lilla till venster belägna *Gåsön*, och hvarifrån man i öster ser fiskläget *Södra*

Grundsund, skjuter man nu upp till Lysekil. på afstånd visa sig dess kyrka, torn och badinrättning. Man svänger förbi den stormiga udden *Stångehufvud* och ligger snart i lugn uti Lysekils goda hamn.

Straxt norr om denna udde, som bildar sydligaste punkten af *Stångenäs* härad, ligger vid *Gullmarsfjordens* förening med hafvet, kapellförsamlingen och köpingen *Lysekil*. Det tillhör i ecklesiastikt hänseende *Lyse* socken och *Bro* pastorat. Utkastadt på sluttningen af ett berg, på landsidan omgifvet af kala klippor, sådana, som endast skärgården kan uppvisa dem, åt vester af hafvet med dess oroliga vågor och dystra skär, bär detta lilla samhälle bilden af en ofruktbar och sorglig ödslighet. Det öga, som är vandt att njuta af sommarens grönska, känner sig icke tillfreds i detta naturens armod; det sinne, som anslås af det ljufliga, mjuka och täcka uti den leende taflan af ett skönt landskap, måste här gripas af en djupt melankolisk känsla. Hvem vill der slå upp sina båpolar, frågar man. Der måste man väl uppgifvas af ledsnad, tråna till döds, säger en annan. Intetdera! Menniskan är universalist. Det finnes ingen trakt af det stora klotets yta, der ej människohjertan klappa, af glädje, af frid, af tillfredsställelse. Bland Nordpolens isar och under den Afrikanska solens lodräta strålar träffas människor, lyckliga och nöjda, äfven under höjden af försakelser. – Må det då ej förundra oss, att vi öfver allt i den svenska skärgården se dessa menskliga samhällen utströdda på skären, invid eller uti de vilda vågorna. Och dock trifvas deras innevånare väl derstädes. Det är deras hem; de älska dem. Der bodde deras fäder. Der skola barnen en gång intaga deras rum. Der lefva de och verka, hvar och en för sitt mål, och denna möda blir dem kär, ty det är för kära föremål den offras. Fråga dessa klippornas bebyggare, dessa kala stränders befolkning, om de vilja byta ut de ödsliga bergen och den dystra stranden mot ljufliga nejdens rikedom och behag, och de flesta skola säga: nej, den torfva, der vi äro födda, den klippa, der vi lekte som barn, äro dock de bästa vi veta.

Dessa reflektioner rinna oss i hågen, då vi se Lysekil. vi tycka vid första påseendet, att der ej vi skulle vara godt att vara. Och dock finna vi en befolkning af flera hundra innevånare. Alla se ju hjertans lyckliga och glada ut. De vilja visserligen ej draga hädan till något som helst Eldorado. De afundas ingalunda från sina stränder dem, so bo vid Genfersjöns eller Lago Maggiores. – Och – komma vi blott i land och tränga vi fram genom de smala och krokiga gatorna, förbi de små snygga husen, skola vi finna, att der ej är så otrefligt; att i mången af de små boningarne det ser rätt inbjudande ut. – Gå vi sedan vidare till köpingens andra sida, inåt landet, får vi se ängar och åkerfält, en och annan trädgård, med ett ord, lif och grönska. Träffa vi så på någon badgäst, som varit där en och annan vecka eller månad, så skola vi få höra, att han funnit sitt lif ganska lätt. Han har ju der njutit välsignelsen af en förträfflig luft, såsom ej på många ställen, och hafvet bjuder ju den svage och hälsosökande, hvad det bäst

eger, sina friska vågor. Vi komma således öfverens, att här ej vantrifvas, att finna oss väl i skötet af hälsans väna makter. – På soiréer och baler få vi ej tänka; konserter och sällskapsspektakler komma oss visserligen ej till del. Stor sak! Vi vilja bada och göra utfärder hit och dit i det intressanta grannskapet. Ett stycke bakom fjorden och bergen bjuder oss – skulle vi tro det – naturen på sina rikaste behag och forntiden på sina skönaste minnen. Kanske vet ni ej, att den romantiska sagan om Axel och Walborg hviskar oss till mötes från ruinerna af det romantiska Dragsmarks kloster! Skall det ej roa oss att göra en tur dithän och glädjas vid minnet af den renaste och trognaste kärlek!*)

*) Oaktadt traktens äfven för Bohuslän ovanligt sterila beskaffenhet trifves här en och annan sällsynt växt, t. ex. *Datura Stramonium*, *Stenhammaia maritima*, *Thalictrum minus*, *Mentha gentilis* m. fl., men vi skulle tillråda botanikern och alla, som älska en skön och rik natur, att ifrån denna stenöken göra en exkursion uppåt Gullmarsfjorden till Smörkullen, Saltkällan och Qvistrum. På Smörkullen, ett skogbeväxt berg med lodräta väggar mot hafvet af omkr. 400 fots höjd, hvarifrån man njuter en skön och vidsträckt utsigt öfver hela nejden, förekommer ymnigt *Rhodiola rosea*, som annars har sitt egentliga hem i Lappland och norska fjellen, tillsammans med *Pyrola umbellata*, *Erigeron dröbachensis*, m. fl. Vid Saltkällan och Qvistrum frodas många intressanta växter, såsom *Aquilegia vulgaris*, *Sagina maritima*, *Hieracium crinierum*, *Convallaria verticillata*. Äfven en tur uppåt Åbyviken lofvar botanikern ett rikare utbyte. Han träffar här *Triticum junceum* och *acutum*, *Rumex pratensis*, *Rubus umbrosus* m. fl.

Hvad Lysekil än må vara, romantiskt är det dock ej. En skald skulle der svårligen uppstå, och sången utdö på dess strand. Det har ej heller någon historia, som på ringaste sätt kan intressera. Vikingasagorna förtälja ej dess namn, och ingen forntidsära strålar oss till mötes från dess dystra klippor.

Det lilla samhället leder sitt ursprung ifrån den rörelse, som lifvade dess stränder under sillfiskets flor uti 16:de århundradet. Fiskarena förenade sig då om uppförandet af en kyrka härstädes. Denna anlades först på Saltö, men flyttades sedermera till den plats, som den för närvarande innehar. Vid 1685 år indelning blef kronolägenheten Lysekil anslagen till lön åt kronofogden i Sunnervikens fögderi. År 1720 skatteköptes denna kronolägenhet tillika med ön Malmö af amiralen Strömstjerna, och öfvergick sedan i flera egares händer, till år 1788, då Lysekils fiskeläge af fru Eleonora Kamp försåldes till Lysekilsboerna för 1,333 1/3 R:dr. År 1795 uppmättes fisklägets inegor och fördelas i 60 lotter, utgörande tillsammans 12 1/2 tunnland. Denna fördelning bibehålles ännu, och jorden innehafves icke af köpingens samhälle, utan af enskilda personer inom detsamma. Af denna jord draga nu egarne en icke ringa

fördel. Samhället har efter 1836, då det bekom köpingsprivilegier, så betydligt utvecklats sig, att behovet af byggnadstomter tilltager mer och mer. Dock klagas öfver brist på allmänanda inom det lilla samhället. Skolväsendet, fattigvården, m.m. sägas stå på klena fötter.

Köpingens handelsrörelse består egentligen i uppköpande och omsättning af kringboende allmoges öfverskott af spannmål och landtmannaprodukter, på platsen uppköptes år 1857 20 á 30.000 tunnor hafre. Dernäst är skeppsrederi och sjöfart köpingens förnämsta näring. Den eger 35 fartyg med 1.436 lästers dräktighet. Handtverkerierna deremot drifvas klen. På stället finnes blott en skraddare. – Fiske idkas egentligen icke af köpingens innevånare, utom af en och annan för husbehof.

Den enda offentliga byggnad, som här kan nämnas, är *kyrkan*. Den uppfördes 1797, är ljus och vacker, och tilltagen i en skala, som öfvergår det närvarande måttet. Det märkvärdigaste af dess inventarier är predikstolen, som förut hade tillhört Kristinæ församlings kyrka i Göteborg. Den är prydd med flera bibliska bilder i helupphöjt arbete och på svart grund. År 1817 nedblåste det vid kyrkan anbringade trätornet och ersattes först efter trettio år genom det nuvarande af sten. – Kyrkan är belägen på något afstränd från köpingen, vid vägen, som förer ned till badhuset.

Detta är hvad vi hafva att säga om *köpingen* Lysekil. Man har lätt att göra sig förtrogen med dess märkvärdigheter. Låtom oss nu yttra några ord om *badorten* af samma namn. Detta torde blifva något utförligare.

Lysekils *Badinrättning* är belägen halvvägs emellan Göteborg och Strömstad, således ungefär 9 mil från hvardera af dess tvenne städer. Den är anlagd några hundra famnar från köpingen, på andra sidan om den omtalade udden, som utgör yttersta punkten af Stängenäslandet. Dess läge vid den här uppskjutande betydliga Gullmarsfjorden är förträffligen frisk och sundt. Utsigten öfver denna fjord är ofta lifvad af gående och kommande fartyg och båtar. Stiger man upp på berget ofvanom badinrättningen, har man den vidsträcktaste utsigt öfver hafvet. Det är en syn, på hvilken man sent ledsnar, så enformig den än månne vara.

Badinrättningen anlades för 10 år sedan, på tillstyrkan af Professor M. Huss, af vice Konsul Johan Gabriel Mollén, som ännu eger densamma. Sedan dess har inrättningen, efter omständigheterna, utvidgats och förbättrats. Åtskilliga anläggningar och försök till försköningar hafva af egaren blifvit vidtagna, hvilka ådagalägga hans nit för etablissementets förkofran och tillfredsställande af badgästers billiga anspråk. – Badinrättningen begagnades första året af sin tillvaro af 89 badgäster; Deras antal har sedan med hvarje år tilltagit, så att det

förliden sommar uppgick till 192, oberäknadt 15 gratialister. – Uti sitt närvarande skick kan vid inrättningen serveras omkring 100 varma och 300 bassinbad hvarje dag. Skulle ett större tillöpp af badgäster göra dess utvidgning nödig, tillåter platsen beqvämt detsamma. hvad som åt inrättningen skulle gifva ett ökad värde, vore uppförandet af flera boningshus i badhusets närhet. Detta kunde lätt låta sig göra, om något bolag eller enskilt person ville reflektera derå. Spekulationen skulle helt visst bära sig.

Inom badinrättningens område, som utgöres af en strandsträckning af 300 alnar i längd och 150 alnar i bredd, finnas det för närvarande följande byggnader och anläggningar m.m.:

1:o Ett litet, till utseendet ganska täckt, badhus för varma bad, innefattande 4 badrum med väl försedda, propra och möblerade afklädningsrum, hvilka uppvärmas genom rörledningar ifrån ångpannan. – Öfver hvarje badkar sträcker sig en större cistern med kallt vatten, hvarigenom icke allenast fås vatten för badens afkylning till önskad temperatur, utan alla slags duscher, bland hvilka en kraftig, bland hvilka en kraftig störtduch med en vattenkolonn af tre tums diameter, om så önskas. Byggnaden är derjemte försedd med en prydlig korridor samt balkong åt sjösidan.

2:o. Ett mindre badhus, äfvenledes för varma bad, men endast med tvenne badrum och uteslutande bestämd för allmoge.

3:o. En bassinbyggnad för herrar, 20 alnar lång och 18 alnar bred, till 2/3 öfvertäckt och skyddad för regn och blåst, till 2/3 öppen för solsken. Den är försedd med små snygga afklädningsrum och en Gräfenberger-dusch med 22 fots fallhöjd och betydlig vattenkolonn. Man har här den förmånen att kunna bada på fri sandbotten. Dock är den stundom, vid lågt vattenstånd, något grund, hvadan det är ämnadt att nästa år afhjelpa denna olägenhet förmedelst en tillbyggnad eller förlängning på djupare vatten.

4:o. En 20 alnar lång och 15 alnar bred bassinbyggnad för damer, med trenne tapetserade afklädningsrum, korridor och duscher m. m. Också här badas på fast sandbotten på ett djup från tre till sex fot. Den lämpar sig väl för simning. Såsom varande öfver behofvet stor, blifver den till nästa sommar fördelad i tvenne afdelningar, hvaraf den ena kommer att förses med spjälkar och nåt till förekommande af maneters instängande derstädes.

5:o. En siminrättning för bad i öppna sjön, försedd med afklädningsrum och trampolin.

6:o. Ett mindre societetsrum, försedt med tidningar, fortepiano m. m.

7:o. En frisk-gymnastik-inrättning, försedd med rep- och steggungor.

8:o. En brobyggnad, flera alnar bred, sträckande sig 60 alnar utåt sjön, försedd med säten, gungor och soltält, synnerligen egnad för bröstsjuka patienter att derifrån inandas sjöluften. – Detta ställe, med utsigt åt Gullmar- och Gåsöfjordarne, är en särdeles eftersökt promenad- och konversationsplats.

9:o. En brädklädd byggnad, ämnad till biljardrum och konditori, hvartill den dock aldrig kommit i tillfälle att begagnas.

Såsom corps de logis åt badgäster har egaren i fjol fullbordat ett nytt, prydligt tvåvåningshus, beläget, straxt invid badinrättningen. Det innefattar 13 ljusa, luftiga och möblerade rum, 3 domestikrum, ett dubbelkök med skafferier och källare.

Tvenne mindre hus finnes dessutom, passande för familjer, som önska bo i badhusets närhet. – I allmänhet kan antagas, att omkring 200 badgäster kunna inlogeras uti de redan nu existerande lägenheterna vid och uti köpingen. Hafsvattnet vid Lysekil är af ypperlig klarhet och genomskinlighet. Det är starkt salthaltigt och uppgifves hålla $3 \frac{5}{8}$ procent, eller mer än på någon annan kust inom länet. Såsom orsak härtill uppgifvas, dels frånvaron af skärgård utanför badorten, som skulle hindra den jemna vattenväxlingen, och dels frånvaron af strömdrag ifrån kringliggande landet, som skulle utspäda saltvattnet. Badgyttja finnes i närheten af badhuset och upphämtas färsk hvarje morgon. Den är så fin och smidig, att den ej erfordrar någon reningsprocess. Den har visat sig ganska välgörande och begagnas både till ingnidningar och omslag. Så vidt man vet, är den ännu ej vetenskapligen undersökt. – Under de sednare åren hafva med fördel användts s. k. tångbad eller ingnidning med färsk och mogen klotång. Till salu hålles af badinrättningens egare ett vid de engelska baden mycket begagnadt extrakt på *Alga Marina*, hvilket och af flera badgäster under förliden sommar med nytta begagnades. Ett jungfrumått af denna dekokt är tillräckligt för att äfven åt artificiella salta bad gifva tillräcklig jodhaltighet.

Jemte det att Lysekils saltsjöbad i allmänhet äro välgörande, hafva de visat sig verksamma emot nervösa och hypokondriska lidanden, oordentlig blodcirkulation, bleksot, bröstsjukdomar, skrofler, gikt och podager m. fl.

Hafsvattnets medeltemperatur vid Lysekil har under olika somrar varierat emellan 17 och 19°.

Klimatiska förhållanden vid denna badort torde icke vara särdeles skiljaktiga från dem å de öfriga på vestra kusten. Dock är det klart, att Lysekil, såsom

beläget på en landtunga vid öppna hafvet, och dessutom omslutet på längre eller kortare afstånd af fjordar, och från landsidan skyddat mot inflytande af nordliga och östliga vindar, måste i klimatiskt hänseende kunna mäta sig med hvilken annan badort som helst. – Luften är öfverhufvud taget mera mild än skarp. Somrarne medelmåttigt torra och varma. Vintrarne äro ofta milda, sällan med tillräcklig köld för islägg eller slädföre utmed kusten. Epidemiska sjukdomar äro ock derföre ytterst sällsynta. Koleran har aldrig funnit väg hit, ehuru den härjat rysligt på åtskilliga närgränsande fisklägen. Också visa de årliga moralitetstabellerna endast 5 procents dödlighet bland en befolkning af 650 innevånare.

Priset å varma bad med gyttja eller tångingnidning har sistlidne sommar varit 36 sk. R:mt. Priset på bassinbad var under samma tid 16 sk. R:mt. Dessutom betalar hvarje ståndsperson månadligen 3 R:dr såsom afgift för begagnande af societetslokal, musikaliska instrumenter, tidningar och en rymlig vacker trädgård. – Afgiften för barn är hälften.

Tvenne hälsokällor finnas i köpingens grannskap. Den ena skall vara svafvelaktig, den andra mineralhaltig. Ingendera är undersökt och ingendera begagnas.

Priserna å boningsrum voro förlidet år något högre än de föregående. Såsom medium för priset å bättre rum kan man antaga 1 R:dr R:mt per dag, eller något derutöfver. För simplare rum har betalats omkring 36 sk. Badgäster göra bäst uti att på förhand betinga sig boningslägenheter. Annars händer, att de få bo både obeqvämligare och dyrare. – Bästa rummen finnas inom den nybyggda delen af köpingen. Flera hus uppfördes förliden sommar. Deras antal kommer att med växande behof årligen tillökas.

Restauration för badgäster hålles å gästgifvaregården. Priset för en middagsmåltid á table d'hôte är 1 R:dr R:mt; andra måltider i propotion derefter. – Mathållning och konditori finnes och å annat ställe, hvarifrån såsom från det förstnämnda mat kan hämtas portionsvis, till billigt pris. – Mängden af badgäster hålla dock egna hushåll, emedan tillgången på de fleste lifsförnödenheter är tillräcklig och priserna billigare än vid flera andra badorter.

I afseende på sällskapslifvets nöjen och förströelser får anmärkas, att man i Lysekil tillbringar ett stilla, ogeneradt lif. Stormande upptåg och depensiva tillställningar äro der lika litet önskliga som omöjliga. Hvar och en sätter vården om sin hälsa i första rummet. Först i andra kommer förströelsen och njutningen. Derföre kan här ej inträffa, hvad som vid de större och anspråksfullare badorterna ej är utan exempel, att man fördansar sig. För

spellystna ungherrars räkning kan nämnas, att der icke spelas hasardspel, likasom att en butelj champagne väl sällan der blifvit uppdragen. – Har man ej kommit dit för att roa sig, utan för att sköta sin hälsa, kan man nog tillbringa sin tid utan att söka veklingens sätt att förkorta den. Man ror, man fiskar, man promenerar, mätande bergets höjd och dalens djup, kring åker och äng, kring sjö och strand. Man bevistar små kafferep eller tillställer sådane. Man kastar boll och krans, springer enkeleken och leker kurragömma; med ett ord, man lefver såsom på landet, utan stor tolett, utan snörlif på sällskapslifvet. Fracken sparas för andra tider, och svårligen har en krinolin sväfvat öfver Lysekils klippor. – Vill man se sig om uti den intressanta trakten, sätter man sig hurtigt på en bondkärra eller i en båt – så bär det utaf, till lands och sjös, öfver stupande branter och oroliga vågor, till något ställe, märkvärdigt för sin natur eller sina minnen. Vi vilja här anvisa de punkter, som vanligast besökas.

Följande den grundsatsen att lemna det bästa till sist, börja vi med *Skaftö*, på omkring $\frac{1}{4}$ mil från Lysekil, med flera små rätt täcka, grönskande hemman. Öns nära läge gör, att badgäster dit oftast ställa sina utfärder. – På andra sidan af Gullmarn ligger ett större fiskläge, *Fiskebäckskil*. På några naturskönheter bjuder detta ställe åtminstone ej. – *Wallbodalen*, ett litet anspråkslöst, täckt ställe, $\frac{1}{4}$ mil norr om Lysekil, land eller sjövägen. – *Näfverkärr*, 1 mil sjöväg norr mo Lysekil, med vackert läge och skön skog. Under vägen dit eller derifrån besökes *Malmön* med märkvärdiga stenbrott och stenhuggeri, hvarifrån bekommas de grannaste och solidaste arbeten i granit, till trappor, hussocklar och för flera dylika praktiska behof. – vill man begifva sig längre bort, på en dags seglats, t. ex., då välje man *Hällöns* fyr, *Smögens*, *Grafvarnes* eller *Kongshamns* fiskelägen. – *Åby säteri* uti Åbyfjorden, omkring $2\frac{1}{4}$ mil från Lysekil, ett af Hvitfeldska gymnasiegodsens. Denna egendoms prydliga säteribyggnad med sina dubbla borggårdar och vackra trädgårdsanläggningar höjer sig lik en riddareborg på en klippbrant vid Åbyfjorden. Omgifvet på ena sidan af den mellan väldiga fjellväggar framsmygande hafsviken, och på den andra af bördiga sädesfält, begränsade af skogbevuxna kullar, eger detta ställe ett läge, som tillförsäkrar detsamma ett rum bland de vackraste i Bohuslän. – Vill man göra en tur till lands åt Bro socken, så förtjenar der att ses egendomarne *Wese*, *Broberg*, pastorsbostället m. fl. vackra och skogbevuxna trakter. – Vidare *Holma*, vid Gullmarsfjorden, en vacker sätesgård på ett afstånd af $1\frac{1}{2}$ mil från Lysekil. Dit hörer en präktig trädgårdsanläggning, genomskuren af kanaler. Stället eger ek-, bok- och barrskog på den till egendomen hörande stora Bornön. Har i fordna tider tillhört Baggar, Aschebergar, Virginer och eges nu af herr Fr. Bundsen. – Vilja vi vidare utsträcka våra resor åt samma håll, så förtjänar *Gullmarsberg* att besökas, ehuru 2 mil aflägsset. Denna stora egendom, som tillhör Gustafsbergs Barnhus vid Uddevalla, är ett gammalt herresäte från månghundrade år tillbaka. Af alla länets sätesgårdar har Gullmarsberg onekligen det naturskönaste läget. Det

ligger uti en förtjusande nejd och är bygd i borgstil, ehuru af trä. – Saltkällan, beläget vid Gullmarens öfversta vik, en större egendom med naturskönt läge och ett prydligt corps de logis, har tillhört Virginska och Åkerhjelmiska familjerna. – Efter som vi nu hafva blott $\frac{1}{4}$ mil till det ryktbara *Qvistrum*, må vi göra oss besvär att resa dit. Detta är kanske den mest romantiska punkt uti hela Bohuslän. Den forssande strömmen, med sina yppigt bevuxna stränder, den lummiga parken, den präktiga bryggan, de vackra åbyggnaderna, omgifne af trädgårdar och åkertegar, alltsammans i en trång djup däl under en stel och hotande fjällvägg, bilda här en landskapstafla, värdig den största mästares pensel. Platsen är i strategiskt hänseende vigtig för denna del af landet. Den är ett Termopyle, genom hvilket en fiende aldrig bör framtränga. *Qvistrum* förekommer ofta uti historien om våra krig med Danmark och Norge, och har förnärmande minne för vår krigsära. – Men vi hade lofvat att följa våra läsare till *Dragsmarks kloster*, att der påminna dem om den sköna sagan om *Axel och Walborg*, och vi hålla i detta hänseende gerna ord.

Vi låta ännu en gång sätta oss öfver *Gullmarefjord*, ifrån badinrättningen direkte till fastlandet. Skulle man kunna tro, att bakom de kala bergen, som resa sig så stela och dystra, inom dessa småvikar, som synas så litet inbjudande och vänliga, finnes en trakt af underbar naturskönhet, en dal, dit stormarne aldrig nå; der det fridfulla minnet vakar öfver sköna sagor från klostrens och riddarlivets dagar. Vi mena *Dragsmarksdalen*, innesluten af skogklädda fjällväggar, romantisk vexlande emellan Nordens höga allvar och Söderns veka behag. Man skall der förundra sig, att en sydlig fågling, med hela rikedom af en gifmild, ja yppig natur, förirrat sig upp bland Bohusländska fjellarne, likasom att en sydlänsk romantisk kärlek kunnat fostras under en så nordlig himmel. – I dalen står en liten vänlig träkyrka. Utmed densamma synes en grå stenhop. Det är kring denna, som sagan knutit sina ljufligaste minnen, berättelserna om *Axel och Walborg*. Vi befinna oss vid hennes graf, vid vittnet till hennes och *Axels* kärlek och försakelser, vid minnen af en nordisk högskola under Medeltiden – med ett ord vid ruinerna af *Dragsmarks kloster*. I orten deromkring sjunges en folkvisa, rörande och vek, om *Axel och Walborg*, der i hvarje vers den återkommande refrängen är: ”Men lyckan hon vänder sig ofta om”. Det är i denna, åt skönheten och friden helgade dal en sorglig påminnelse om förgängelsens makt, likasom stenhopen vid vandrarens fot högt predikar samma lära. – *Dragsmarks kloster* uppbyggdes i medlet af 13:de seklet af norska konungen *Hakon IV*, som helgade det tillika med kyrkan åt jungfru *Maria*. Den härvarande klosterskolan blef af stor betydelse för spridande af odlingens och kunskapens ljus både i Norge och Danmark. Den storm, som utgick från *Luthers* lärostol, påskyndade dess fall. Munkarne utdrefvos och klosterbyggnaderna nedrefvos. De plundrades tid efter annan af råheten och egennyttan, tills för några år sedan den sista muren föll.

Sådant är stället, kring hvilket den skönaste och mest rörande af alla nordens folksagor knyter sig. – På Hultås – så säger sagan – bodde den sköna Walborg. Hon älskades från barndomen af sitt syskonbarn, den ridderlige Axel Thordsson. Under det han tjente i kejsarens hof, böd den norska konungasonen Hakon henne sin hand. Axel, härom underrättad, skyndar hem för att göra sitt hjertas anspråk gällande. Men då upplyses, att de båda älskande af samma faddrar voro förda till dopet. En tjenstvillig munk framdrager en påflig bulla, som förbjuder äktenskap emellan dopsyskon. Förbindelsen upplöses högtidligt inför Mariakyrkans altare. Men Hakon fick ej länge njuta lyckan af sin föga konungsliga bragd. Fienden inföll i Hakons land. härbud kom och till Axel. Glömmande sina lidna oförrätter, väpnade sig den ädle riddaren och skyndar till krigets skådeplats. Slaget stod på Fidje hed i Lyse socken. Hakon stupade. Axel hämnade hans död, blef sjelf dödligt sårad och uppgaf sin ridderliga anda på Lökås i Bokenäs socken. Walberg lät viga sig till en himmelens brud och helgade i Dragsmarks kloster sina öfriga dagar åt minnet af sin älskade barndomsvän. Stället, der hennes stoft hvilar, utmärktes ännu för få år sedan af en fyrkantig gråsten; men är nu gömd under en uthuslänga. Ehuru själamässorna efter denna kärlekens och dygdens hjeltinna för flera sekler sedan tystnat i Mariakyrkan, så förnyas de dock, hvarje gång vinden susar i lunden kring hemmes stoft, eller då sången om hennes kärlek klingar i vecka och melodiska toner från folkets läppar. – Sådant är den rörande sagan, som fäst sig vid dessa sköna ställen. Den historiska kritiken kan nära nog säkert förklara densamma för mer än en saga. – Hvem känner ej slutligen Oehlschlägers snillrika och sköna dram Axel och Wahlborg! Det är detta ämne, som den store skalden upptagit.

Men, huru skönt det än är i Dragsmark, måste vi återvända till Lysekil, om hvilket vi ännu ha några ord att säga.

Någon välgörenhetsinrättning af allmännare beskaffenhet finnes ej, om man undantager en fattigbössä för frivilliga gåfvor. Dessa användas till understöd åt sådana fattiga, som erhålla fria bad (15 á 20 årligen). Genom en kollekt och en konsert inom badsällskapet insamlades förliden sommar 139 R:dr R:mt, som komma att utgöra början af en fond för inköp af en orgel till stället kyrka.

Fast läkare på platsen finnes ännu icke. Flera bemödanden å samhällets sida att erhålla en extra provincialläkare med station på Lysekil hafva tid efter annan blifvit gjorda – men utan framgång. Provincialläkaren på Oroust, d:r Olof Niclas Gammelin, har några somrar tjenstgjort såsom läkare för Lysekils badgäster, sålunda att han en gång i veckan infunnit sig uti köpingen och där varit tillgänglig för konsultationer. Badintendenten klagat, att läkararvodena, såsom beroende af de badandes frikostighet, ofta nog varit allt för

uppmuntrande, och hoppas, att denna affär skall för framtiden kunna ställas på bättre rätts- och skyldighetsprinciper.

Sockenapotek finnes inom köpingen för stället och kringliggande orters behof. Artificiella *mineralvatten* erhålles efter requisition från Uddevalla, Strömstad, Marstrand eller Göteborg.

På stället finnes postkontor och gästgifvaregård.

Afståndet från Göteborg är omkring 9 mil sjöledes. Till lands är vägen från Wänersborg öfver Uddevalla och Qvistrum, 9 mil; men öfver Oxeviks färjeplats $6\frac{1}{2}$ och $\frac{1}{2}$ i båt öfver Gullmarsfjorden.

Om sommarmånaderna underhålles *kommunikation* med Göteborg, Marstrand, Strömstad etc. 4 gånger i veckan, medelst ångfartygen Strömstad och Uddevalla. Från Göteborg går man hit på 6 á 8 timmar.

Badinrättningens intendent, herr Konsul Johan Gabriel Mollén, mottager och expedierar beställningar af rum o. s. v. Han lemnar ock alla upplysningar om stället, som kunna för badgäster vara i något hänseende viktiga.”

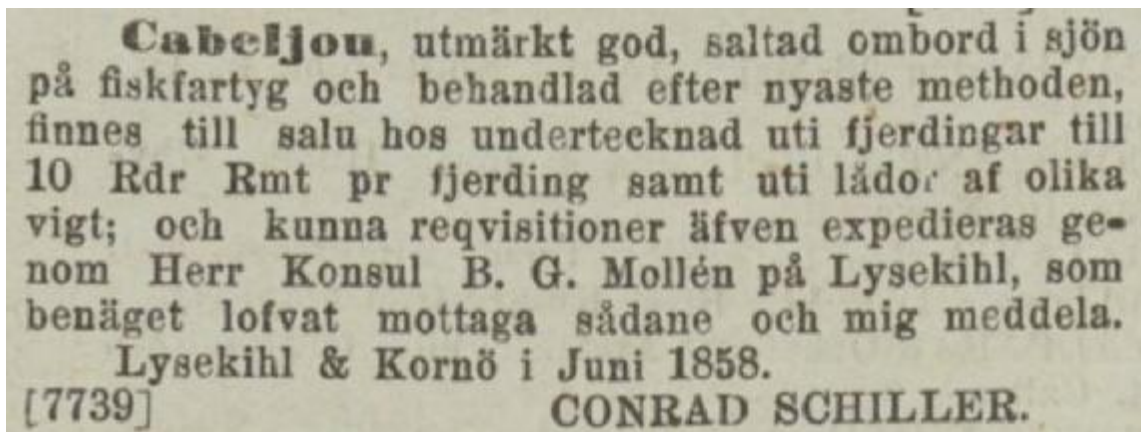
- 1858 Enligt Fyringenjörskontorets arkiv byggs ett nytt lotsuppassningshus på Lotsberget i Lysekil. Den sexkantiga byggnaden målas med röd slamfärg och tran. (Arvid Sandell, LP 1992-11-19, 2002-09-06)
- 1858 Gästgiveriet på Kungsgatan 15 och bränvinsutskänkningsrättigheten övertas av Robert Nordvall. Redan 1857 väcktes förslag att köpingen själv skulle överta bränvinsutskänkningsrättigheten, men detta synes ej ha vunnit anklang. (Hörman, Lysekil, sid 51)
- 1858-01-04 Som ordningsman i Lysekil utses formellt tullinspektör Gustaf Emil Bundsen. (Hörman, Lysekil, sid 31)
I och med Molléns avgång från ordningsmannaskapet har köpingens förvaltning troligen kommit in i mera konventionella former. Sockennämnden får sin normala plats i förvaltningen som ett församlingens organ för allmänna ekonomiska angelägenheter och hälsovård. De möjligheter till konflikter mellan ordningsmannen och sockennämnden, som kunde befaras uppstå med hänsyn till stadgandena i ordningsmannainstitutionen, elimineras givetvis i hög grad genom att ordningsmannen är sockennämndens ordförande. Sockennämndens starkt begränsade uppgifter inom den i och för sig obetydliga och outvecklade kommunala förvaltningen utanför kyrkoförvaltningen, till vilken på denna tid även skolväsendet hör, gör väl också att möjligheterna till konflikt ej blir så talrika. (Vikarvets Årsbok 1960-1961, sid 93)

- 1858-01-11 ”**Auktion.** Med goda betalningsvillkor förrättas auktion på Lysekil Måndagen den 25 dennes kl. 12 på dagen å i godt stånd warande Slupen ORION, om 35,92 läster, bygd på krawell och med goda inventarier, som alla dagar kunna beses i Lysekils hamn, der slupen ligger förtöjd. Lysekil den 7 januari 1858, efter anmodan Gustaf Emil Bundsen.” (BLT 1858-01-11/KJ)
- 1858-01-28 ”**Sammanträde.** Nytt sammanträde med Creditorerne uti Post-Expeditionen Herr Carl Fredrik Lundins konkursmassa sker den 26 instundande Februari kl. 3 e.m. å härwarande Gästgifwaregård, för att taga del af massans ställning, beslut om utdelning och andra angelägenheter; och erinras om konkurslagens föreskrift för den uteblifwande. Lysekil i Januari 1858. Sysloman.” (BLT 1858-01-28/KJ)
- 1858-02-23 ”Härmed tillkännagifwes, att undertecknad med denna dag upphör med den handelsrörelse jag tillsammans med herr Johan Landén härstädes bedrifvit, under firma A.P. Lindman & J. Landén, och att bolaget således är upplöst, och som Johan Landén afwikit från orten, utan att underrätta om sin wistelseort, så underrättas äfwen härom, samt att inga skulder som af honom göres under firmans namn, af mig vidare godkännes; och skall jag af bolagets tillgångar söka uppgöra dess hittills warande skulder. Lysekil den 22 Februari 1858. Anders Peter Lindman.” (BLT 1858-02-23/KJ)
- 1858-02-25 Sockenstämman förrättar val av sockennämnd. Till ordförande väljs tullinspektör Gustaf Emil Bundsen och till ledamöter handlande Johan Andersson och skepparna Johannes Pik, Anton Öhnberg och Niklas Elfström.
- 1858-03-01 ”**Från Lysekihl** skrifwes, att man der hyser säker förhoppning att till sommaren kunna erhålla äkta god kabeljo, werklig saltad ombord. Det har nemligen lyckats en ung man att med några fiskbåtar sluta kontrakt, att fisken owillkorligen skall saltas ombord. Framgången är beroende och betryggad deraf, att nämnde man sjelf eger andel i båtarne samt förbundet sig att på egen bekostnad hålla en man ombord för saltningen, under det de andra fiska.” (BLT 1858-03-01/KJ)
- 1858-03-08 ”**Drätsel-Commissionen.** På grund af beslut wid sista sammanträdet uti Post-Expeditionen Herr Carl Fredrik Lundins konkurs, kommer den 19 d:s kl. 11 f.m. att på offentlig auktion för massans räkning å härwarande Gästgifwaregård försäljas: en af C. F. Ekman, i ¼:dels mantal Smedstacken intecknad revers å 2.700 rdr rgs. Öfrige omständigheter och willkor uppgifwas wid tillfället. Lysekil den 1 Mars 1858. Sysloman.” (BLT 1858-03-08/KJ)

1858-04-15 ”Herrar kreditorer i Postexpeditören Carl Fredrik Lundins i Lysekil konkurs, kallas till sammanträde å Gästgifwaregården härstädes, Måndagen den 3 nästkommande Maj kl. 4 eftermidd. För att besluta om åtskillige massans angelägenheter. Wid samma tillfälle kommer å offentlig auktion att försäljas en revers, utgifwen af Herr C. Fr. Ekman, stor 2.700 rdr rgs, intecknad uti hans ägande ¼:dels mantal Smedstacken, hwilken wid sista auktionen derå ej kunnat, i brist af spekulanter, försäljas. Lysekil i Mars 1858. Benjamin Gabriel Mollén, J. A. Nordwall, Sysloman.” (BLT1858-04-15/KJ)

1858 Konsul Johan Gabriel Molléns badinrättning kan dagligen servera omkring 100 varma och 300 kalla bad.

Carl Peter Curman börjar under sommaren sin läkarpraktik i Lysekil. (Anders Wide, Lysekils Hafsbadanstalter. Föredrag vid tionde allmänna svenska läkarmötet, sid 2)



Cabeljou, utmärkt god, saltad ombord i sjön på fiskfartyg och behandlad efter nyaste methoden, finnes till salu hos undertecknad uti fjerdingar till 10 Rdr Rmt pr fjerding samt uti lådor af olika vigt; och kunna requisitioner äfven expedieras genom Herr Konsul B. G. Mollén på Lysekihl, som benäget lofvat mottaga sådane och mig meddela.
Lysekihl & Kornö i Juni 1858.
[7739] CONRAD SCHILLER.

1858-07-01 ”**Cabeljou**, utmärkt god, saltad ombord i sjön på fiskfartyg och behandlad efter nyaste metoden, finnes till salu hos undertecknad uti fjerdingar till 20 Rdr Rmt per fjerding samt uti lådor af olika vigt; och kunna requisitioner äfven expedieras genom Herr Konsul B.G. Mollén på Lysekihl, som benäget lofvat mottaga sådane och mig meddela.

Lysekihl & Kornö i juni 1858. CONRAD SCHILLER.”

(GHT 1858-07-01 via Rustan Gandvik)

1858-08-19 ”Att wi genom wänlig öfwerenskommelse upplöst det bolag wi för bedrifwande af handel härstädes innehaft under firma ”Kjellsson & Bengtsson” och att jag Bengtsson incasserar det upplösta bolagets fordringar och betalar dess skulder, få vi författningsenligt tillkännagifwa. Lysekil den 1 Augusti 1858. Johan Algot Kjellsson, Axel Rudolf Bengtson. (BLT 1858-08-19/KJ) [Anm: Firman har drivits på dagens adress Kungsgatan 10.]

1858-09-11 Sunnervikens socknar sammanträder på Kvistrums gästgivaregård. Tullinspektor Gustaf Emil Bundsen representerar Lysekil och framlägger

behovet av läkare i köpingen. Resultatet blir att Länsstyrelsen i november föreslår ett nyinrättat provinsialläkardistrikt med stationsort i Håby.

- 1858-09-28 ”År 1858 den 28 september inställde sig undertecknad vice Kommissions Lantmätare i Köpingen Lysekil ...
- 1858-10-.. Linjesträckningen för järnvägen Göteborg - Vårgårda utökas ända till Falköping. (Krantz, I krinolinens tidevarv, sid 298)
- 1858-10-11 ”Sedan Post-Expeditionen Herr Carl Fredrik Lundins konkursmassa nu blifvit utredd och avslutad, kunna Creditorerne uti berörde massa hos ene sysslomannen Benjamin Gabriel Mollén få taga del af redogörelsen samt de oprioriterade Fordringsegare mot qvitto få lyfta den utdelning massan har att lemna. Lysekil i September 1858. Gode män.” (BLT 1858-10-11/KJ)
- 1858-10-11 ”Sedan Salteri-Idkaren Herr A.C. Schillers på Kornö konkursmassa nu blifwit utredd och avslutad, kunna Creditorerne uti berörde massa hos ene sysslomannen Benjamin Gabriel Mollén få taga del af redogörelsen samt mot qvitto få lyfta den slutliga utdelningen. Lysekil i September 1858. Gode män.” (BLT 1858-10-11/KJ)
- 1858-12-23 ”**Navigationsskola.** Från och med nyåret kommer en Navigations-skola å Lysekihl att öppnas och fortgå till våren, då examen erhålles; närmare underrättelse fås på stället, antingen muntligen eller och genom korrespondens. Lysekil den 20 december 1858. J. Fr. Blomberg, Navigationslärare. (BLT 1858-12-23/KJ)
- 1858-1859 Laga skifte förrättas inom större delen av köpingen av lantmätare J.P. Ljungström. Köpingens område fastställs att omfatta samma område som kapellförsamlingen, det vill säga lika med jordeboksenhetens 1/4 mantal Lysekil med Åkerbräckan. Fastigheten ägs i totalt 60 lotter, jämför med det år 1795 genomförda storskiftet. (NL/III, sid 296) (Lüsch, Lysekils Historia, sid 29-30)
- 1859 Genom Bohusläns Hushållningssällskap återinrättas en tjänst som fiskeriintendent. (SS Göteborg, sid 257-258)
- 1859-01-.. En brand i Södra hamnen förstör handlare Johan Anderssons och konsul Benjamin Gabriel Molléns magasin, spannmålsupplag och handelslager på Anderssonska bryggan. (Hörman, Lysekil, sid 51) (LP 1993-07-19)
- 1859-01-24 ”Förteckning på öfverblifna bref wid Lysekils Postexpedition för år 1858.
1. Patron F. Wikström,
2. Skepparen Anton Wessberg,

3. Löjtnant A. Kniberg,
4. Handlanden I. Nilsson,
5. Fru Gustafsen, Baskekullen,
6. Skepskapten Anr. Johansson, Bäckevik, lösen 36 öre,
7. Hemmansegaren G. Lorenz Olsson, Angård, Brastads socken,
Lösen 1:62 öre.

Lysekihls Postexpedition i Januari 1859. Carl Fredrik Lundin.” (BLT 1859-01-24/KJ)



1859-02-12 Laga skiftet protokolleras av lantmätare J.P. Ljungström. (NL/III, sid 296)
Arkiv över svensk kulturell allmänning.skriver om kartan följande:

Aktbeteckning	N72-1:3
Län	Göteborgs o bohus län
Socken	Lysekils stad
Ort	Lysekils stad
Åtgärd	Laga skifte
Anmärkning	Kpg lysekil
Lantmätare	Jonas Patrik Ljungström

[Anm: zip-fil=arkivkopia-lms-N72-1.3.zip]

1859-04-18 ”Åstundas köpa. Undertecknad önskar köpa 30 tolfter groft och godt Byggnadstimmer 18 alnar långt, något deraf äfwen 16 alnar, levererad wid beqväm lastageplats; säljare med uppgift å billigaste priser torde med första wända sig genom korrespondence till Benjamin Gabriel Mollén under adress Lysekihl.” (BLT 1859-04-18/KJ)

1859 **Sockenstämman fattar beslut om byggande av skolhus i Lysekil på Stora Kyrkogatan 7.** (Tylegård, LP 1993-05-07)

1859-06-01 Carl Peter Curman, född 1833-03-08 i Sjögestads socken, Östergötland, anställs hos konsul Johan Gabriel Mollén i Lysekil. Curman tjänstgör under tre

somrar som biträdande badläkare, kamrer och skrivbiträde åt Mollén. (Vikarvets Årsbok 1958-1959) (LP 1993-06-10) (Svenskt Biografiskt Lexikon, Band 09)
Professor Anders Adolf Retzius på Karolinska Institutet kan ha påverkat Curman att söka tjänst hos Mollén. (Lüsch, Lysekils Historia, sid 149-150)

- 1859-07-04 ”De som äro skyldige till eller hafwa att fordra i aflidne kustserganten Bruhns sterbhus, anmodas härmed att sådant anmäla hos undertecknad före den 15 i denna månad i och för boutredningens upprättande. Lysekihl den 2 Juli 1859. Gustaf Emil Bundsen.” (BLT 1859-07-04/KJ)
- 1859 Berättelsen över Bohusläns havsfiske rapporterar till Befallningshavande i länet att ”Fångsten (av skarpsill) serdeles den som erhålles i trakterna omkring Lysekil och Fjellbacka, beredes till ansjovis, hvilken industri till båtnad för fiskarna år efter annan tilltagit”. (Knuth Hansson, Fiskkonserverindustrin i Bohuslän, sid 5)
- 1859-08-29 ”Förberedande Navigationsskola. Den förberedande navigationsskola jag i 3:ne år förestått å Fiskebäckskihl och nu sednast innewarande år i Lysekil, kommer jag att på det senaste stället åter fortsätta; och antagas elever från och med den 1:ste nästkommande Oktober. Widare underrättelse kan erhållas hos mig på Lysekil, antingen mundtligen eller genom korrespondenterna. Lysekil den 25 Augusti 1859. J.E. Blomberg, Navigationslärare. (BLT 1859-09-01/KJ)
- 1859 hösten ”Berättelse om kolera epidemien uti köpingen Lysekihl hösten 1859. Till följe af Konungens Befallningshafvande uti Göteborg förordnande af den 17 October 1859 afreste undertecknad den 18 i samma månad till köpingen Lysekihl, för att taga vård om derstädes varande kolera sjuka. Wid min ankomst dit rådde stor förskräckelse bland befolkningen, hvilken aldrig tillföre varit hemsökt af denna epidemi, oaktadt den åtskilliga gånger i dess grannskap anställt förfärliga härjningar; t. ex. på fiskeläget Södra Grundsund, beläget vid pass 3/4 mil sjöväg från Lysekihl, der koleran 1834 borttryckte hvar 5:te person.
- Skälet, hvarföre sjukdomen visade sig just nu, är svårt att finna; möjligen ditfördes den af sjöfolk, som hemkommo från Göteborg, der koleran gick vid denna tid.
- Med hänseende till lokala förhållanden kan man med rätta säga att intet ställe i sanitärt hänseende eger ett bättre läge än den så kalladenya köpingen vid slutningen af ett berg några hundrade alnar från sjöstranden med fritt tillträde för hafsvindarne. Också inträffade här icke ett enda kolerfall och högst få koleriner.

Den gamla köpingen deremot är på tvänne sidor omgifven af berg, mellan hvilka regntiden stillastående vatten samlas; dessutom uppskjuter här en grund vik från hafvet, som vid inträffande ebb blottar en gytjig strandbotten. Här bor större delen af befolkningen, nästan uteslutande bestående af sjöfolk, uti några och åttatio ytterst tätt intill hvarandra byggde trähus, ställda i tvänne rader och skiljda genom en trång gata.

Här var det äfven epidemien slog ned sina bopålar. Oaktadt således, hvad läget vidkommer, åtskilligt återstod att önska, förefunnos en mängd andra mera gynnsamma omständigheter som i väsendtlig mon bidrogo till sjukdomens hämmande, såsom en öfverallt inomhus rådande renlighet i t.o.m. den torftigaste bostad, befolkningens måttlighet och nykterhet, den allmänna välmågan och allas skyndsamhet att vid minsta illamående anmäla sig till erhållande af läkemedel och nödig vård. Också vidtogos af Sundhetsnämnden ändamålsenliga mått och steg i och för de sjukas behandling såsom inrättande af sjukhus för sådana personer, som ej kunde vårdas hemma, utdelande af lämplig föda åt konvalescenter samt anskaffande af tillräckliga läkemedel”.

...

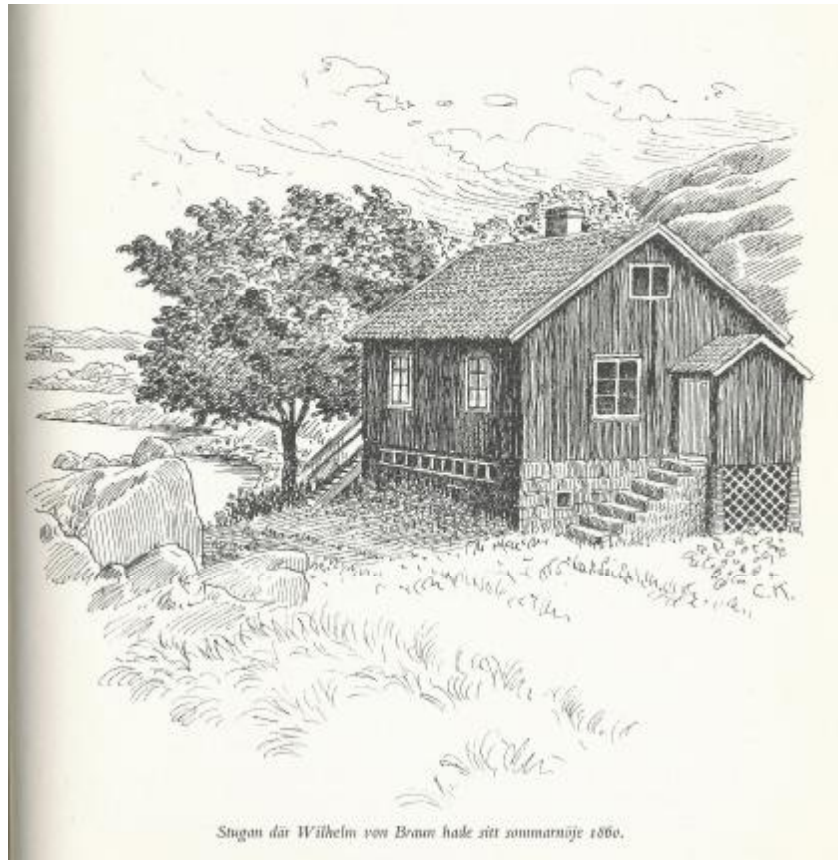
Upsala den 8 Mars 1860.

August Charlés, Med. Phil. Cand., Stip. i Kong. FältläkareCorpsen. (VOMHDB, fil=P8591484)

[Anm: Under hösten 1859 avlider i Lysekil totalt 13 personer, 5 kvinnor och 8 män. Se även (Granqvist, Lysekils kommun före fullmäktiges införande 1889, sid 6).]

- 1860 År 1860 upphävs förbudet mot äktenskap mellan kristna och judar.
År 1860 får judar bosätta sig i hela landet. (Svenskarna och deras fäder, sid 166)
- 1860 En ny tillverkningsförordning kungörs som stoppar husbehovsbränningen.
(www.systembolaget.se)
- 1860 Lysekil införskaffar sin första brandspruta för 625 kronor. För den summan får köpingen en spruta ”med 6 alnar sugrör af koppar, ett sprund- och ett strålrör, ett vattenkar af plåt och 6 alnar läderslang med kärra”. (Lysekils Sparbank 125 år, sid 33)
- 1860-02-06 ”Genom friwillig auktion som förrättas i Lysekihl den 10 och 11 denna månad med början kl. 10 förmiddagarne, kommer aflidne Sjökaptenen Ferdinand Petterssons derstädes efterlemnade lösa egendom att försäljas, bestående af: Slupen SOLID om 35 lästers dräktighet, liggande wid Lysekihl, i godt stånd, att tillträdas genast; 1/8:del i skonerten SWEA om 46 lästers dräktighet, äfwen att genast tillträda, omkring 43 lod silfwer, nysilfwer, koppar, messing, malmbläck- och jernsaker, möbler, sängkläder med omkring 9 lispund fjäder, lin & gångkläder, glas & porselain jemte diverse träsaker. Betalningswillkoren tillkännagifwes före utropet. Lysekil och Lyse den 1 Februari 1860. Efter

anmodan Carl O. Swanberg, t. f. kronolänsman.” (BLT 1860-02-06/KJ) [Anm: Ferdinand Pettersson bodde på Hus n:o 106, dagens Kungsgatan 45.]



- 1860-09-.. Skalden Wilhelm von Braun tillbringar sommaren vid Håskär på Stora Kornö. Ett anfall av frossa tvingar honom den 1 september till Lysekil och den 10 till Uddevalla, där han dör den 12 september. Wilhelm von Braun begravs i Uddevalla. (Karlshamn. Del II, sid 34-44) (VB, 1954, sid 407) (Edvard Matz) (Skärgårdstrafiken i Bohuslän, sid 39) (BN 1996-01-15) (Träbiten 128, sid 34) (Svenskt Biografiskt Lexikon, Band 06) (Bilderna ovan: Krantz, Societet i Sommarsol, sid 239) (Kungliga Västgötadals Regemente och Kungliga Hallands Regemente 1624-1961, sid 20) (Karlshamn AI:15, 1846-1849, sid 132/AD)
- 1860 Handlare Johan Anderssons envånings rödmålade boningshus (med mansardtak) på Kungsgatan 44 [Hus n:o 160] ödeläggs vid en brand. (Hörman, Lysekil, sid 51) (Knuth Hansson, sid 79) (LP 1993-07-19) [Anm: Johan Andersson är bror till grosshandlare Hans Andersson som flyttar till Grebbestad 1855.]
- 1860-10-19 Landets första frivilliga skarpskytteförening bildas i Göteborg under ledning av magister C.J. Meijerberg. En informell, drivande kraft bakom föreningens bildande utgörs av Viktor Rydberg, som i Handelstidningen skrivit ett antal försvarsartiklar. Föreningens stadgar ställer försvarsutbildningen som sitt enda och bestämda mål. Göteborgs skarpskyttekår genomför i början sina exercisövningar på "Heden". (Lindorm, Ny svensk historia, 1810-1872, sid 246) (Arthur

- 1860-12-06 Sockenstämman förrättar val av sockennämnd. Nämnden omväljs, det vill säga till ordförande väljs tullinspektör Gustaf Emil Bundsen och till ledamöter handlande Johan Andersson och skepparna Johannes Pik, Anton Öhnberg och Niklas Elfström. Nämnden kompletteras med sjökaptén Anders Sandberg.
- 1860 Postexpeditör Carl Fredrik Lundin flyttar till Mora. Han blir senare dömd för fiffel med värdepост och hamnar på Långholmen. Som efterträdare utses Anders Mathias Christensson från Strömstad, som kommer till Lysekil från Helsingborg. Postexpeditionen flyttar troligen samtidigt till Didrik Olssons hus i hörnet av Kungsgatan och Sillgränd. [Anm: Detta hus ersätts sedermera av doktor Nilssons hus, dagens Kungsgatan 42.]
- 1860 Lysekils första skolbyggnad står färdig vid [dagens] Stora Kyrkogatan 7 och skolverksamheten flyttas från Skottgränd n:o 13, Stengatan 24. Som lärare tjänstgör folkskollärare Jonas Carlsson från Bäve. Kostnaden för det nya skolhuset uppgår till nära 4.000 riksdaler. Kyrkoherde Carl Adolf Thudén skjuter till 800 riksdaler, hos Sparbanken tas upp ett lån på 1.800 riksdaler och den resterande summan tas av fondmedel och uttaxerade medel.
- Det första läsåret deltar 73 barn i undervisningen, 37 pojkar och 36 flickor. Därutöver får 13 flickor undervisning i hemmet. Lysekils befolkning är 572 personer. (LP 1993-08-13) [Anm: Enligt Lysekils Sparbank 125 år, sid 30, bor i Lysekil 704 personer.]
- 1860 Berättelsen över Bohusläns havsfiske rapporterar till Befallningshavande i länet att ”Detta fiske har, synnerligen för nämnda orter (Fjällbacka och Lysekil) der skarpsillen går ymnigast till, fått en anmärkningsvärd betydelse genom industrien att deraf tillverka ansjovis”. Fångsten av skarpsill anges detta år till 2.600 tunnor. (Knuth Hansson, Fiskkonserverindustrin i Bohuslän, sid 5)
- 1860 Gåsö har cirka 130 innevånare. På Gåsö finns 20 fraktfartyg. Gåsö är därmed den tredje fraktfartsorten efter Fiskebäckskil och Lysekil. (LP 1999-05-21)
- 1860 Brastad har detta år 1.966 invånare, Bro har 2.708, Fiskebäckskil har 647, Grundsund har 567, Lyse har 2.055 och Lysekil har 704 invånare. (Bohusläns Historia, sid 324-325)

./